



**المسح الشامل لأضرار  
القطاعات الاقتصادية  
جاء عدوان تموز 2006**

بيروت

2006/11/26

## فهرس المحتويات

|       |  |
|-------|--|
| 2     | ..... مقدمة  |
| 5     | ..... الجزء الأول - أضرار المؤسسات                           |
| 5     | ▪ تقدير الأضرار الإجمالية .....                              |
| 9     | ▪ نوع النشاط الاقتصادي للمؤسسات المتضررة .....               |
| 11    | ▪ التوزيع الجغرافي لأضرار المؤسسات .....                     |
| 14    | ▪ طبيعة إشغال المؤسسات المتضررة .....                        |
| 15    | ▪ المؤسسات المتضررة بحسب نوع النشاط وعدد العمال.....         |
| 16    | ..... الجزء الثاني - أضرار الآليات، نوعيتها وتوزعها الجغرافي |
| 16    | ▪ أضرار الآليات، نوعيتها وتوزعها الجغرافي.....               |
| 18    | ..... الجزء الثالث - أضرار الثروة النباتية والحيوانية        |
| 18    | ▪ أضرار الأشجار والمزروعات .....                             |
| 18    | ▪ أضرار الثروة الحيوانية .....                               |
| 13    | ..... خلاصة  |
| 36-22 | ..... ملحق الجداول   |

## مقدمة

تستند هذه الدراسة إلى المعطيات الإحصائية التي وفرها المسح الميداني الشامل للأضرار الاقتصادية التي خلفها العدوان الإسرائيلي في مختلف المناطق اللبنانية، والذي أشرف على تنفيذه المركز الاستشاري للدراسات والتوثيق خلال شهر أيلول الماضي 2006.

شاركت في المسح فرق عمل متطوعة بمعظمها، بلغ عديدها 1400 محقق ميداني تقريباً، حيث عملت على مسح الأضرار المباشرة وغير المباشرة التي لحقت بالمؤسسات الاقتصادية في القطاعات الثلاث، وبآليات والمزروعات فضلاً عن الماشية والطيور وذلك في القطاع الخاص حصراً.

تضمنت أدوات المسح أربع استمارات رئيسية، هي:

- استمارة مسح أضرار المؤسسات.
- استمارة مسح أضرار الآليات والمعدات.
- استمارة مسح أضرار المزروعات.
- استمارة مسح أضرار المواشي والطيور والدواب.

وبغرض التوصل إلى أدق تقدير ممكن للأضرار، فقد تم اعتماد تقنيات تفصيلية متنوعة. فبالنسبة للمؤسسات شمل تعريف الأضرار الخسائر المباشرة اللاحقة بالرأسمالين الثابت والمتحرك (آلات، معدات، تجهيزات مكتبية، المخزون من البضائع والسلع)، مع استثناء خسائر المباني نظراً لشمولها بإحصاءات خسائر الترميم وإعادة البناء. أما الخسائر غير المباشرة المتمثلة بتقلص المداخل نتيجة التوقف عن العمل أو التراجع في النشاط الاقتصادي فهي منهجياً خارج نطاق هذا المسح كونها تندرج في إطار تقديرات خسائر الاقتصاد الكلي وليس الجزئي.

أما تقنيات التفصيل والتدقيق في أضرار المؤسسات فتتلخص بالخطوات التالية:

الأولى: الاستصراح المباشر من قبل أصحاب العلاقة.

ثانياً: التدقيق الأولي بالبيانات من قبل لجان مناطقية مختصة.

ثالثاً: تدقيق نهائي من قبل لجان مركزية مختصة تولت وضع معايير فنية للمقارنة بين التقديرات والمعايير المعتمدة.

رابعاً: تدقيق فني من قبل خبراء محلفين لدى المحاكم شمل عدداً من المؤسسات الكبيرة.

بالنسبة للمزروعات والثروة الحيوانية فقد شمل تعريف الأضرار الخسائر المباشرة (تلف أشجار ومزروعات، نفوق مواشي وطيور، احتراق محاصيل نتيجة نيران العدو)، والخسائر غير المباشرة المتمثلة في تلف منتجات زراعية وحيوانية نتيجة فوات مواسم القطاف والحصاد وغياب الرعاية أثناء العدوان.

وقد اعتمدت في الشأن الزراعي تقنيات التقصي والتدقيق التالية:

الأولى: الاستصرار المباشر من قبل أصحاب العلاقة.

الثانية: المعاينة الميدانية من قبل فرق العمل.

الثالثة: تدقيق من قبل لجان مختصة، تولت أيضاً وضع لوائح موحدة بأسعار الأصناف المتضررة.

اعتمد المسح القرى و البلدات، والأحياء في المدن، مناطق عمل جغرافية، فيما تتمثل الوحدة الإحصائية بالمتضرر في مجال من المجالات الأربعة التي شملها المسح.

## الجزء الأول – أضرار المؤسسات

### تقدير الأضرار الإجمالية

#### أولاً- حجم الأضرار

بلغ عدد المؤسسات المتضررة من جراء العدوان الاسرائيلي 9604 مؤسسة<sup>1</sup>، قدرت القيمة النقدية لأضرارها الإجمالية بـ 397 مليون و909 آلاف و414 دولار، بحسب نتائج المسح. وهي تتوزع بنسبة 46.11 % خسائر في الأصول الثابتة و53.89 % خسائر في المواد والسلع الأولية. (راجع جدول رقم 1 في الملحق).

ويُظهر التوزيع العددي للمؤسسات المتضررة بحسب حجم الأضرار أن غالبية هذه المؤسسات (83.7%) تقل أضرارها الفردية عن 50 ألف دولار. ولكن نسبة خسائر هذه المؤسسات مجتمعة الى إجمالي خسائر المؤسسات لا تزيد عن 14.4%. وبينما بلغت نسبة المؤسسات التي تراوحت أضرارها الفردية بين 50 ألف والمليون دولار 6.7%، شكلت خسارها مجتمعة ما نسبته 24.87% من الخسائر الإجمالية للمؤسسات. في حين أن المؤسسات التي يزيد حجم أضرارها الفردية عن المليون دولار لا

<sup>1</sup> - يضاف إلى هذا العدد حوالي 1000 مؤسسة يبلغ مجموع أضرارها حوالي 2 مليون \$، وقد استثنيت من المجموع كون أضرارها لا تندرج ضمن التصنيف المعتمد في الدراسة.

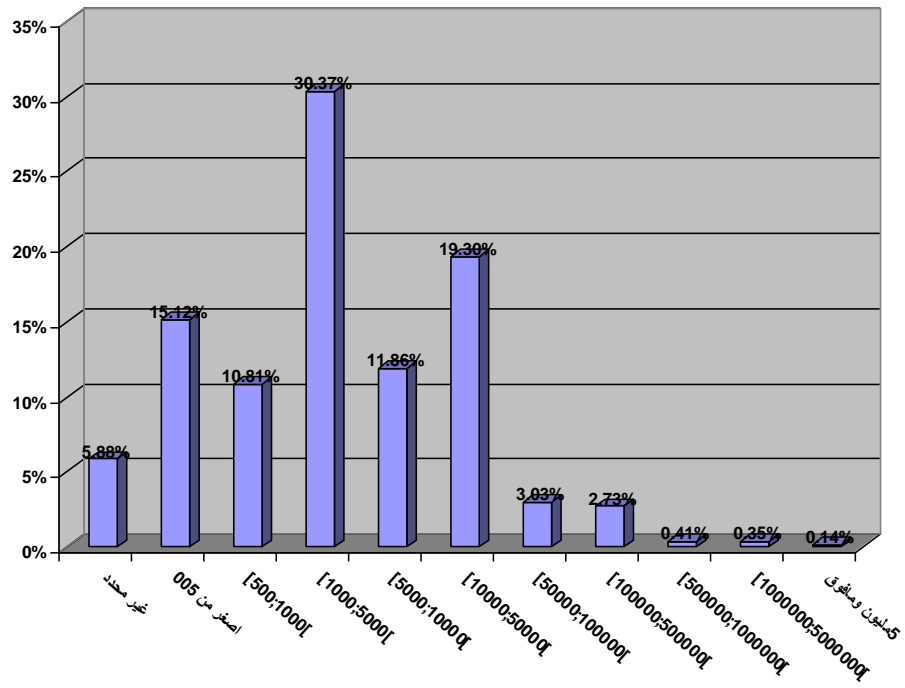
تتجاوز نسبتها 0.5%، ولكن خسائرها الإجمالية شكلت ما نسبته 60.8% من الخسائر الإجمالية للمؤسسات. وهذا ما يتبين من خلال الجدول والرسمين البيانيين أدناه:

- توزيع خسائر المؤسسات بحسب مستوى الضرر

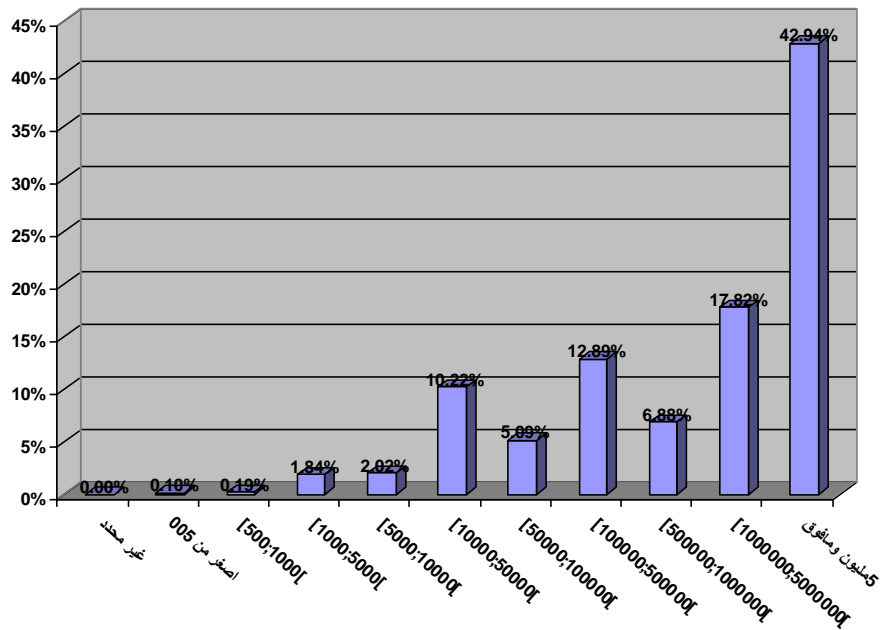
| النسبة من الخسائر | مجموع الخسائر \$   | النسبة من المؤسسات | عدد المؤسسات | حجم الخسائر للمؤسسة \$ |
|-------------------|--------------------|--------------------|--------------|------------------------|
| 0.10              | 412,935            | 15.12              | 1452         | اصغر من 500            |
| 0.19              | 770,095            | 10.81              | 1038         | [500;1000[             |
| 1.84              | 7,316,238          | 30.37              | 2917         | [1000;5000[            |
| 2.02              | 8,045,393          | 11.86              | 1139         | [5000;10000[           |
| 10.22             | 40,650,692         | 19.30              | 1854         | [10000;50000[          |
| 5.09              | 20,246,374         | 3.03               | 291          | [50000;100000[         |
| 12.89             | 51,305,481         | 2.73               | 262          | [100000;500000[        |
| 6.88              | 27,389,767         | 0.41               | 39           | [500000;1000000[       |
| 17.82             | 70,900,434         | 0.35               | 34           | [1000000;5000000[      |
| 42.94             | 170,872,005        | 0.14               | 13           | 5 مليون وما فوق        |
| 0.00              | 0                  | 5.88               | 565          | غير محدد (*)           |
| <b>100.00</b>     | <b>397,909,414</b> | <b>100.00</b>      | <b>9604</b>  | <b>المجموع</b>         |

\* (غير محدد): هي المؤسسات التي لم تتمكن فرق العمل من تحديد حجم خسائرها لاسباب متعددة.

رسم بياني لتوزيع المؤسسات المتضررة بحسب الشطور (نسب مئوية من عدد المؤسسات)



رسم بياني لتوزيع المؤسسات المتضررة بحسب الشطور (نسب مئوية من مجموع الخسائر)



وفي الواقع، يتبين من نتائج المسح وجود علاقة طردية بين حجم الأضرار وحجم الأصول الثابتة تحديداً، إذ يرتفع حجم الأضرار مع ارتفاع حجم الأصول الثابتة للمؤسسات، وليس مع عددها أو حجم موادها الأولية وحسب.

فعدد المؤسسات التي يتراوح حجم أضرارها بين 10 آلاف و50 ألف دولار يرتفع من 8 للمؤسسات التي يقل حجم أصولها عن 500 دولار، إلى 648 مؤسسة يتراوح حجم أصولها بين 10 آلاف و50 ألف دولار ( راجع جدول رقم 4 في الملحق ).

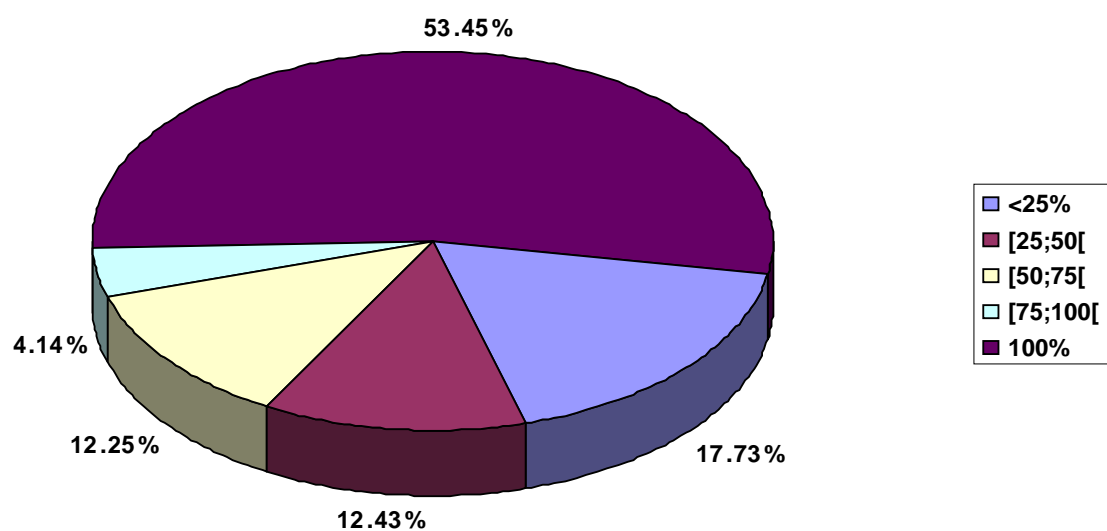
### ثانياً- مستوى الأضرار

يتبين من نتائج المسح أن المؤسسات التي لحقت بها أضرار مباشرة بنسبة 100% من جراء العدوان، تشكل حوالي 53.45% من إجمالي عدد المؤسسات المتضررة، لكن مجموع قيمة الأضرار التي لحقت بالأصول الثابتة لهذه المؤسسات تشكل ما نسبته 75.33% من إجمالي قيمة خسائر الأصول الثابتة البالغة 183 مليون و 490 ألف و 113 دولار، كما سبق وأشرنا أعلاه. في حين لم تتجاوز نسبة المؤسسات التي لحقت بها أضرار تقل عن 25% ما يقارب 17.73%، والتي شكلت خسائرها في الأصول الثابتة فقط حوالي 2.07% من إجمالي خسائر الأصول الثابتة. وهذه النتائج نجدها مفصلة في الجدول والرسوم البيانية أدناه:

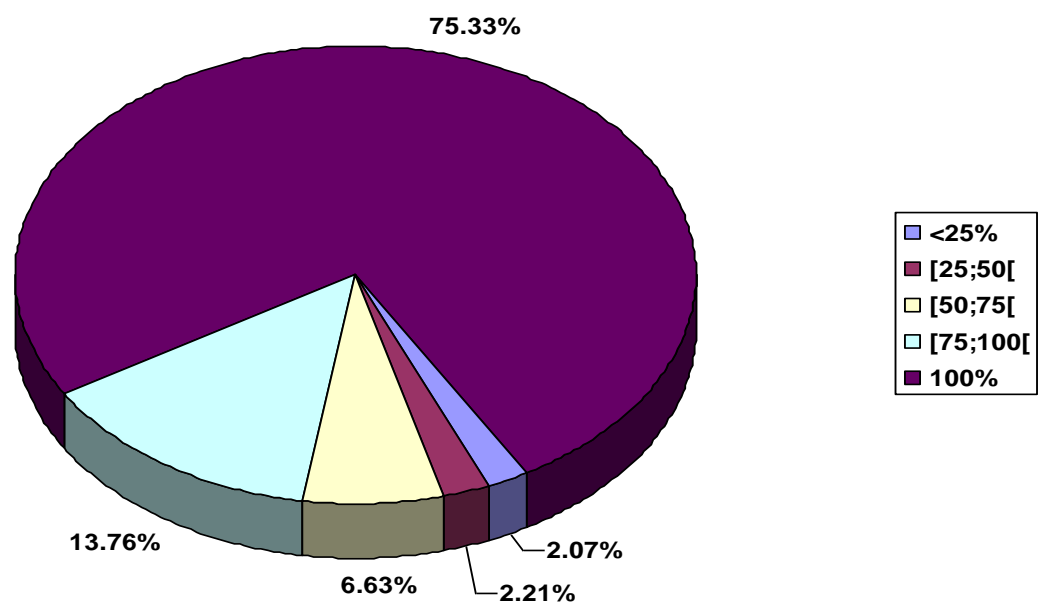
- تصنيف الأضرار بحسب نسبة الضرر (من مجموع المؤسسات التي صرحت عن أصولها)

| النسبة        | مجموع قيمة الأضرار على الأصول الثابتة | النسبة        | عدد المؤسسات التي صرحت عن إجمالي أصولها | الشطر          |
|---------------|---------------------------------------|---------------|---|----------------|
| 2.07          | 3,797,054                             | 17.73         | 784                                     | <25%           |
| 2.21          | 4,059,066                             | 12.43         | 550                                     | [25;50[        |
| 6.63          | 12,167,761                            | 12.25         | 542                                     | [50;75[        |
| 13.76         | 25,247,776                            | 4.14          | 183                                     | [75;100[       |
| 75.33         | 138,218,456                           | 53.45         | 2364                                    | 100 %          |
| <b>100.00</b> | <b>183,490,113</b>                    | <b>100.00</b> | <b>4423</b>                             | <b>المجموع</b> |

توزيع مستوى الضرر على الاصول الثابتة بحسب الشطور (نسبة من مجموع المؤسسات)



توزيع مستوى الضرر على الاصول الثابتة بحسب الشطور (نسبة من مجموع الخسائر)





## نوع النشاط الاقتصادي للمؤسسات المتضررة

عددياً، يتركز نشاط غالبية المؤسسات المتضررة من العدوان الاسرائيلي في مجال التجارة على اختلاف أنواعها وصيانة المركبات ذات المحركات (السيارات تحديداً)، وذلك بنسبة 57.9%، يليها المؤسسات التي تعمل في مجال الصناعات التحويلية الخفيفة\* بنسبة 13.4%، فيما شكلت المؤسسات المتضررة التي يغلب عليها الطابع الاجتماعي وتعمل مجال أنشطة الخدمة المجتمعية 6.23% من إجمالي المؤسسات المتضررة، وقد توزعت المؤسسات المتضررة بحسب النشاط على النحو التالي:

|                                 |       |
|---------------------------------|-------|
| تجارة وصيانة المركبات           | 57.9% |
| صناعات تحويلية                  | 13.4% |
| أنشطة الخدمة المجتمعية          | 6.2%  |
| الفنادق والمطاعم                | 4.6%  |
| الصحة والعمل الاجتماعي          | 4.7%  |
| الانشاءات والبناء               | 3%    |
| الأنشطة العقارية وتأجير المعدات | 2.9%  |
| النقل والمواصلات                | 2.2%  |
| أنشطة زراعية                    | 1.6%  |
| التعليم                         | 1.2%  |
| غير ذلك                         | 0.4%  |

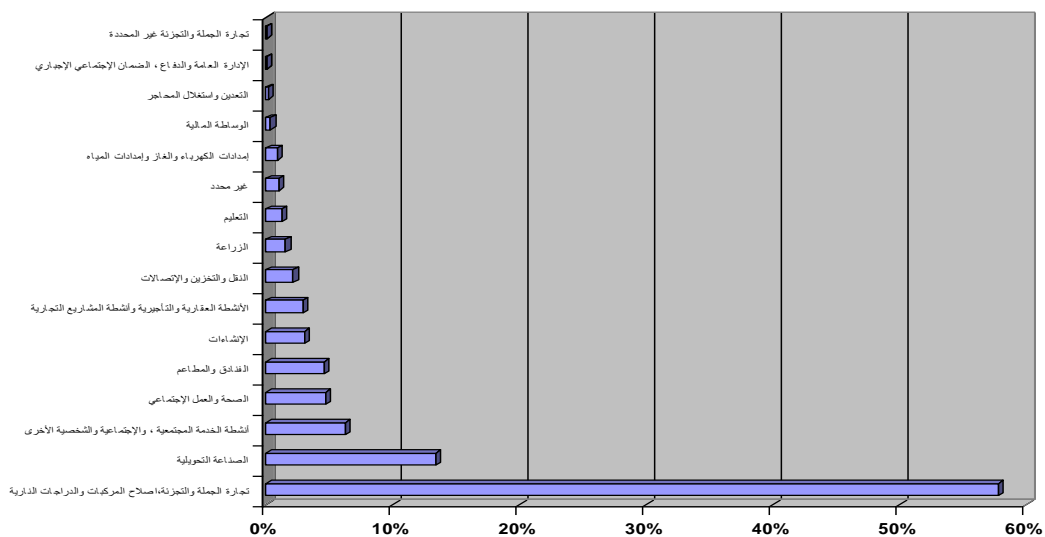
أما قيمياً، فنجد أن الحصة الكبرى من الأضرار التي لحقت بالمؤسسات من جراء العدوان، كانت من نصيب قطاع الصناعات التحويلية الخفيفة، حيث بلغت 43.71% من مجموع قيمة هذه الأضرار. فيما ناهزت حصة التجارة 36.08%، يليها القطاع الاجتماعي بنسبة 11.95%.

\* هذه الصناعات تتوزع على الشكل التالي: صناعة الأغذية والمشروبات (37.6%)، منتجات معدنية وبلاستيكية ومطاطية (14.7%)، المنسوجات والملابس والبياضات (14.5%)، المفروشات والأدوات المكتبية والمنتجات الخشبية (10.5%)، الطباعة والنشر وصناعة الورق ومنتجاته واستنساخ وسائط إعلامية (9.7%)، منتجات كيميائية وصيدلانية ومنجمية (7.7%)، جلود وأحذية وحقائب وحبال (4.3%)، مختلف (1.1%).

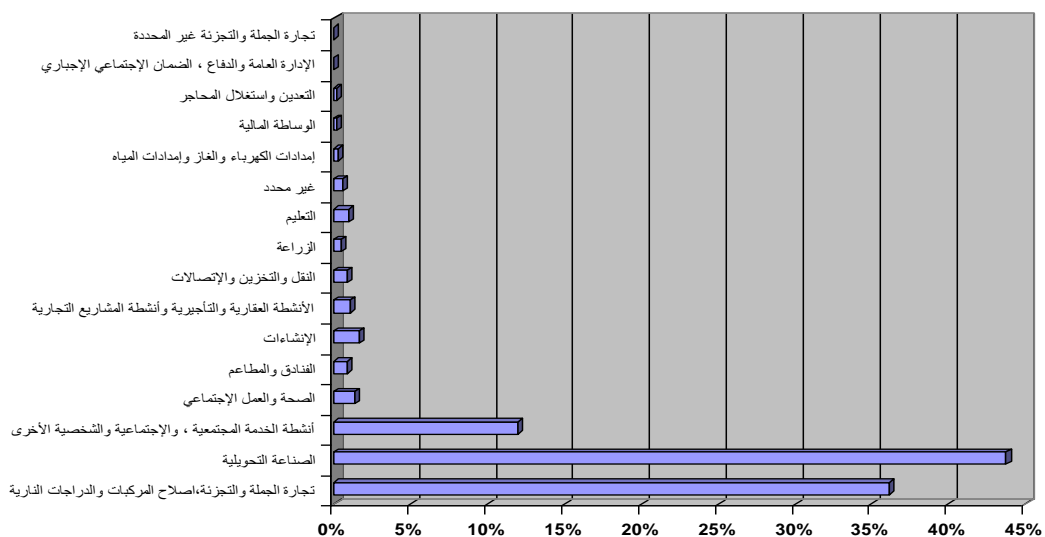
- توزيع المؤسسات المتضررة بحسب النشاط الاقتصادي العام

| النسبة        | مجموع قيمة<br>الاضرار \$ | النسبة        | عدد<br>المؤسسات | النشاط عام  |
|---------------|--------------------------|---------------|-----------------|---|
| 36.08         | 143,581,710              | 57.82         | 5553            | تجارة الجملة والتجزئة، إصلاح المركبات والدراجات النارية |
| 43.71         | 173,929,469              | 13.41         | 1288            | الصناعة التحويلية                                       |
| 11.95         | 47,547,647               | 6.23          | 598             | أنشطة الخدمة المجتمعية ، والإجتماعية والشخصية الأخرى    |
| 1.31          | 5,208,484                | 4.65          | 447             | الصحة والعمل الإجتماعي                                  |
| 0.85          | 3,372,843                | 4.61          | 443             | الفنادق والمطاعم  |
| 1.67          | 6,639,711                | 3.02          | 290             | البنشاءات   |
| 1.03          | 4,109,706                | 2.91          | 279             | الأنشطة العقارية والتأجيريه وأنشطة المشاريع التجارية    |
| 0.88          | 3,495,908                | 2.14          | 206             | النقل والتخزين والإتصالات                               |
| 0.43          | 1,707,976                | 1.55          | 149             | الزراعة   |
| 0.98          | 3,908,430                | 1.21          | 116             | التعليم   |
| 0.52          | 2,050,836                | 0.98          | 94              | غير محدد  |
| 0.25          | 978,656                  | 0.89          | 85              | إمدادات الكهرباء والغاز وإمدادات المياه                 |
| 0.20          | 810,593                  | 0.35          | 34              | الوساطة المالية   |
| 0.13          | 522,849                  | 0.12          | 12              | التعدين واستغلال المحاجر                                |
| 0.01          | 37,596                   | 0.07          | 7               | الإدارة العامة والدفاع، الضمان الإجتماعي الإجباري       |
| 0.00          | 7,000                    | 0.03          | 3               | تجارة الجملة والتجزئة غير المحددة                       |
| <b>100.00</b> | <b>397,909,414</b>       | <b>100.00</b> | <b>9604</b>     | <b>المجموع</b>  |

توزيع المؤسسات المتضررة بحسب النشاط العام (نسبة من مجموع المؤسسات)



توزيع المؤسسات المتضررة بحسب النشاط العام (نسبة من مجموع الخسائر)



## التوزع الجغرافي لأضرار المؤسسات

يظهر المسح أن ما يزيد عن ثلث المؤسسات المتضررة جراء العدوان يتركز في منطقة الضاحية الجنوبية (بنسبة 36.02%) يليه قضاء بنت جبيل (بنسبة 20.37%) ثم قضاء صور (16.33%) فالنبطية (11.52%)، ثم مرجعيون (9.00%).

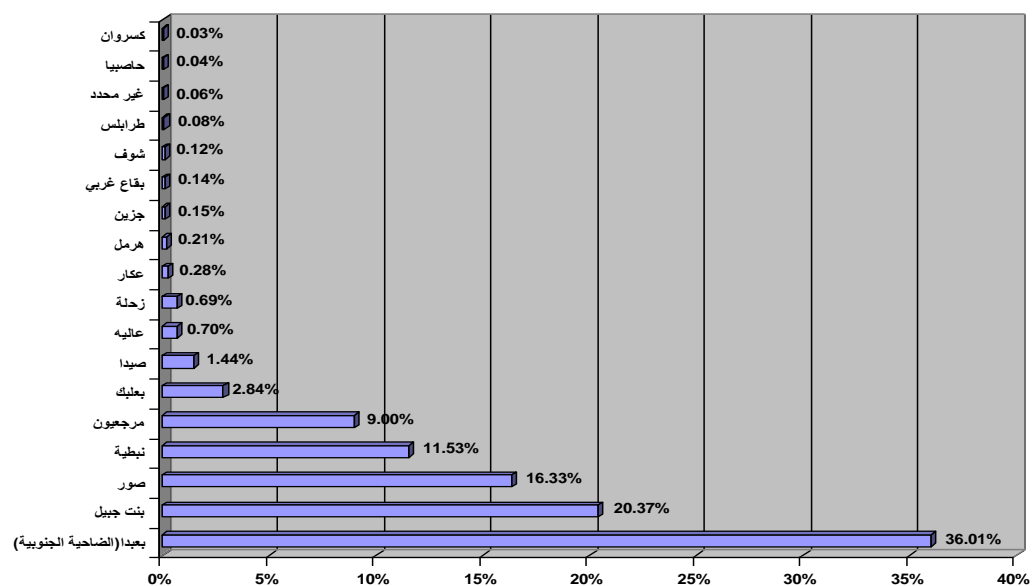
تجدر الإشارة الى ان العدد الأكبر من المؤسسات التي يقل حجم أضرارها الفردية عن خمسة آلاف دولار في أقضية محافظتي الجنوب والنبطية ( بنت جبيل والنبطية وصور ومرجعيون)، في حين ان العدد الأكبر من المؤسسات ذات الأضرار الكبيرة نسبياً التي تتراوح بين 10 آلاف و50 ألف دولار يتركز في منطقة الضاحية الجنوبية، ( راجع جدول رقم 5 في الملحق).

إلا أن هذا التوزيع يختلف إذا أخذنا بعين الاعتبار قيمة الخسائر التي منيت بها المؤسسات على صعيد كل قضاء. حيث نجد أن أكثر من نصف هذه الخسائر تتركز في منطقة الضاحية الجنوبية، الذي بلغت حصة مؤسساته 55.47% من إجمالي خسائر المؤسسات، يليه قضاء زحلة بنسبة 14.24%، ثم قضاء عاليه بنسبة 8.74%، وبعده قضاء صور بنسبة 7.98%، وذلك على الشكل المبين في الجدول والرسم البياني التاليين:

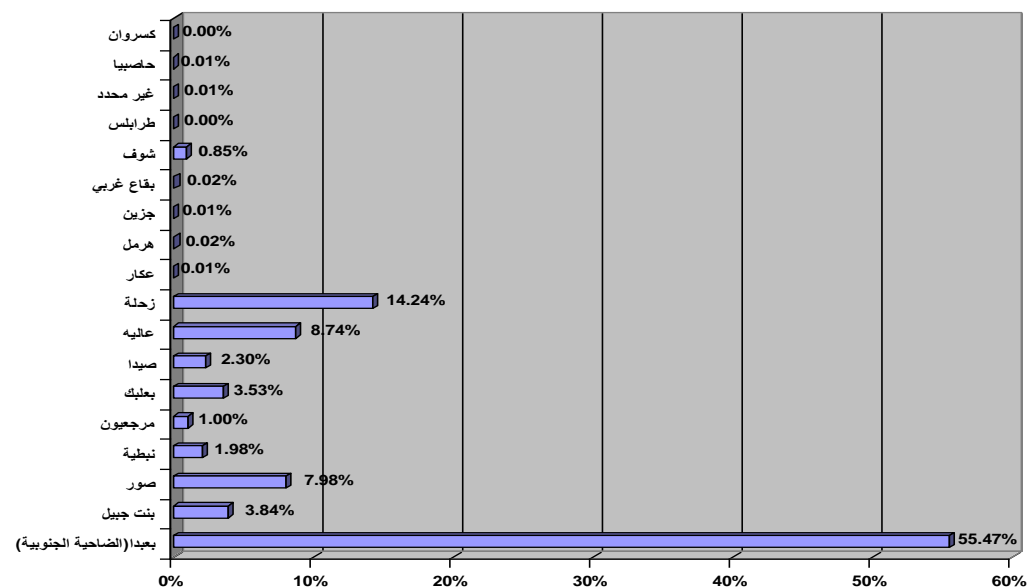
- توزيع المؤسسات المتضررة على الاقضية اللبنانية

| النسبة        | مجموع الخسائر \$   | النسبة        | عدد المؤسسات | القضاء أو المنطقة |
|---------------|--------------------|---------------|--------------|-------------------|
| 55.47         | 220,726,904        | 36.02         | 3459         | الضاحية الجنوبية  |
| 3.84          | 15,278,348         | 20.37         | 1956         | بنت جبيل          |
| 7.98          | 31,747,456         | 16.33         | 1568         | صور               |
| 1.98          | 7,880,405          | 11.52         | 1106         | نبطية             |
| 1.00          | 3,988,413          | 9.00          | 864          | مرجعيون           |
| 3.53          | 14,059,250         | 2.84          | 273          | بعلبك             |
| 2.30          | 9,160,790          | 1.44          | 138          | صيدا              |
| 8.74          | 34,773,789         | 0.70          | 67           | عاليه             |
| 14.24         | 56,679,244         | 0.69          | 66           | زحلة              |
| 0.01          | 22,056             | 0.28          | 27           | عكار              |
| 0.02          | 61,236             | 0.21          | 20           | هرمل              |
| 0.01          | 29,161             | 0.15          | 14           | جزين              |
| 0.02          | 81,745             | 0.14          | 13           | بقاع غربي         |
| 0.85          | 3,364,156          | 0.12          | 12           | شوف               |
| 0.00          | 3,293              | 0.08          | 8            | طرابلس            |
| 0.01          | 24,064             | 0.06          | 6            | غير محدد          |
| 0.01          | 29,104             | 0.04          | 4            | حاصبيا            |
| 0.00          | 0                  | 0.03          | 3            | كسروان            |
| <b>100.00</b> | <b>397,909,414</b> | <b>100.00</b> | <b>9604</b>  | <b>المجموع</b>    |

رسم بياني للمؤسسات المتضررة بحسب القضاء (نسبة من مجموع المؤسسات)



رسم بياني للمؤسسات المتضررة بحسب القضاء (نسبة من مجموع الخسائر)



## طبيعة إشغال المؤسسات المتضررة

تشير نتائج المسح الميداني للمؤسسات المتضررة إلى أن 61.5 % من هذه المؤسسات هي ملك لأصحابها. أما النسبة المتبقية (38.2%) فهي مشغولة من طريق الاستثمار، فيما تعذر تحديد نسب اشغال 0.3% (راجع جدول 6)، و يلاحظ أن نسبة المؤسسات المتضررة المشغولة من طريق الاستثمار ترتفع بشكل خاص في منطقة الضاحية الجنوبية، حيث النسبة الأكبر من المؤسسات المتضررة، لتصل إلى 46.5%، وتبلغ هذه النسبة أدناها في قضاء البقاع الغربي (8.3%). وتنعدم في قضائي عكار وكسروان. ويشار ايضاً إلى أن المؤسسات التي تفوق أضرارها 5 مليون دولار هي مشغولة بالكامل من طريق التملك، كما أن 87.6% من المؤسسات التي يفوق حجم أضرارها المليون دولار مشغولة بالطريقة نفسها. ( راجع جدول رقم 6).

## المؤسسات المتضررة بحسب نوع النشاط وعدد العمال

تشير نتائج المسح الميداني إلى أن غالبية المؤسسات المتضررة، وفي مختلف قطاعات النشاط الاقتصادي، هي مؤسسات صغيرة الحجم لا يتجاوز عدد عمالها الأربعة. وتشكل هذه المؤسسات 90.95% من إجمالي المؤسسات المتضررة. فيما تشكل المؤسسات التي يتراوح عدد عمالها بين 5 وما دون تسع عمال 5.96% فقط. تليها المؤسسات التي يتراوح عدد عمالها بين 10 وما دون 19 عاملاً بنسبة 1.85%. ( راجع جدول رقم 7). أما المؤسسات الكبيرة نسبياً التي يتجاوز عدد عمالها 20 عاملاً فلا تتعدى نسبتها 1.22%. وهذه المؤسسات الكبيرة تتركز بشكل خاص في ثلاث قطاعات أساسية هي: التجارة (43.2%)، الصناعة التحويلية الخفيفة (37.3%)، والفنادق والمطاعم (13.6%). وبحسب المسح فإن المؤسسات المتضررة تشغل ما مجموعه 27225 عاملاً وهذا العدد مرشح لأن يكون أكبر نظراً الى تجنب العديد من المؤسسات المشمولة بالمسح التصريح عن عدد عمالها.

## الجزء الثاني- أضرار الآليات، نوعيتها وتوزعها الجغرافي

### أضرار الآليات، نوعيتها وتوزعها الجغرافي

بلغ عدد السيارات المتضررة من جراء العدوان الاسرائيلي في مختلف المناطق اللبنانية 9116 سيارة تعود ملكيتها لنحو 7818 شخصاً، أكثر من ثلثها (34.6%) في قضاء بنت جبيل لوحده، و 18.8% في صور، و 11.7% في مرجعيون، و 10.7% في النبطية، و 7.4% في بعلبك. وما تبقى توزع على بقية الأفضية ( راجع جدول رقم 8 ).

ويتبين من المسح أن 65% من هذه السيارات هي سيارات تستخدم لأغراض سياحية و33.5% لأغراض إنتاجية. فيما لم يتم تحديد نوعية ما نسبته 1.5% من السيارات المتضررة.

وبحسب نتائج المسح فقد قدرت قيمة الأضرار في الآليات بحوالي 16 مليون و 303 ألف و 620 دولار، أي بمعدل 1820 دولار للسيارة الواحدة. ويعود تلريخ صنع 56.7% من السيارات المتضررة إلى ما قبل العام 1990. أما السيارات الحديثة المسجلة ما بعد العام 2000 فلا تتعدى نسبتها 3%. في حين لم يحدد تاريخ صنع 23.1% من السيارات المتضررة.

### الجزء الثالث - أضرار الثروة النباتية والحيوانية

#### أضرار الأشجار والمزروعات

بلغت قيمة الأضرار المباشرة وغير المباشرة الواقعة على المزروعات نتيجة العدوان الاسرائيلي ما مقداره 140 مليون و 971 ألف و 590 دولار (63% اضرار مباشرة، 37% أضرار غير مباشر).



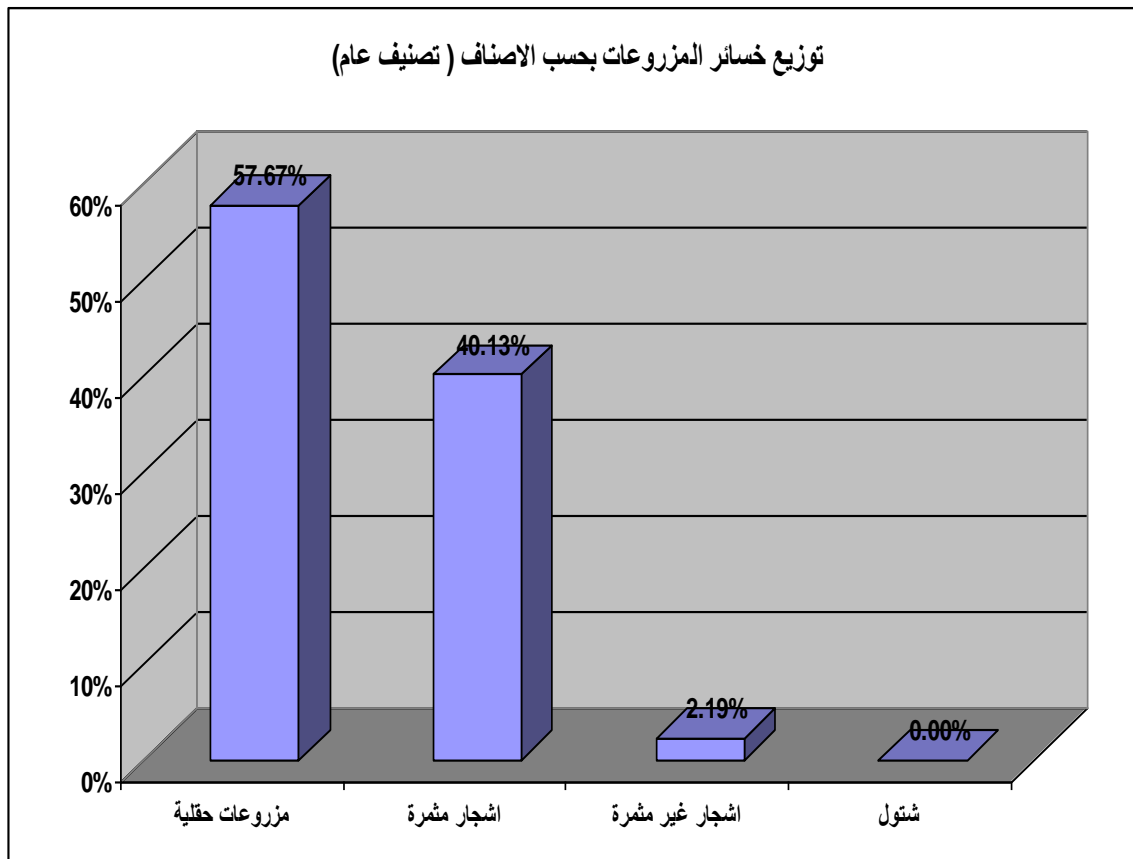
ويقدر عدد الاشجار التالفة أو المتضررة جراء العدوان بنحو 960720 شجرة تم احتسابها وفقاً لمقياس العدد، وتقريباً نحو 127090 دونم من الأشجار المثمرة الأخرى (كرمة). وبحسب التقديرات بلغت قيمة خسائر الأشجار المثمرة 56 مليون و 576 ألف و 523 دولار، أي ما نسبته 40% من مجمل قيمة



الخسائر الزراعية، في حين بلغت خسائر الأشجار غير المثمرة 3 مليون و 94 ألف و 276 دولار أي بنسبة 2 % فقط.

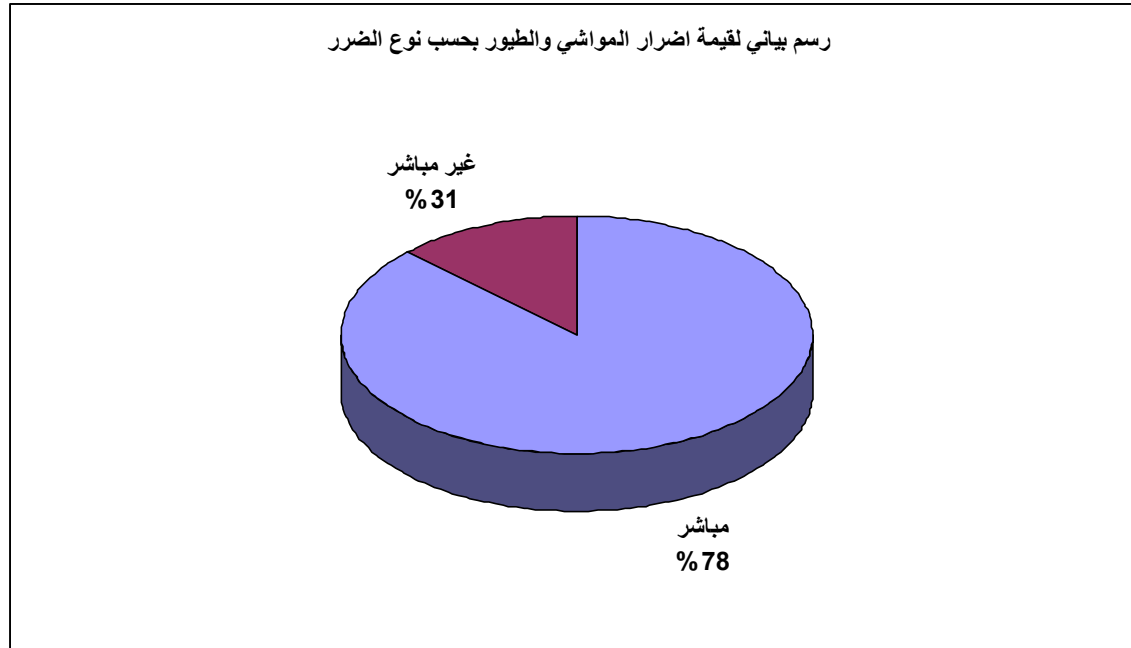
جغرافياً، تتركز خسائر الأشجار بشكل رئيسي في أفضية بعليك (31.7%)، وصور (27%)، بنت جبيل (12.7%)، والنبطية (8.9%) ومرجعيون (5.5%)، وحاصبيا (1%).

أما الخسائر الواقعة على المزروعات الحقلية فقد بلغت 297 ألف و 481 دونماً، بقيمة إجمالية قدرها 81 مليون و 120 ألف و 476 دولار، أي بمعدل خسارة تساوي 272 دولار تقريباً في الدونم الواحد. وتتوزع هذه الخسائر بحسب الأفضية على الشكل التالي: بعليك 36%، صور 33.5%، بنت جبيل 8.3%، النبطية 6.4%، مرجعيون 3.2%، الضاحية الجنوبية (بعيدا/عاليه) 3.35%، هرمل 1.4%، البقاع الغربي 0.8%، حاصبيا 0.8%، صيدا 0.5%.



## أضرار الثروة الحيوانية

بلغت قيمة الاضرار المباشرة وغير المباشرة الواقعة على الثروة الحيوانية نتيجة العدوان الاسرائيلي ما مقداره 12 مليون 238 الف و 726 دولار (87% اضرار مباشرة 13% أضرار غير مباشرة)



وتقدر خسائر الماشية جراء العدوان بـ 71462 رأس ماشية، منها 6.4% بقر حلاب، 2.5% بقر غير حلاب، و 49.6% ماعز و 41.5% أغنام. وقد ناهزت قيمة هذه الخسائر 8 ملايين و 696 ألف و 860 دولار، أي بمتوسط 121.7 دولار لرأس الماشية الواحد.

جغرافياً يتركز 51.6% من الخسائر أعلاه في قضاء بعلبك، يليه قضاء بنت جيبيل (15.1%)، ثم قضاء صور (10.2%)، وقضاء مرجعيون (9.8%)، وقضاء النبطية (1.3%)، وقضاء زحلة (5.5%)، وقضاء حاصبيا (2.1%)، وقضاء الهرمل (1%)، وقضاء البقاع الغربي (0.5%)، وقضاء جزين (0.3%).

أما بالنسبة للخسائر في الطيور فقد بلغت 796 ألفاً و 453 دولار حيث قدر عددها بـ 117655 طيراً أغلبيتها من الدجاج (90.7%) والباقي من طيور مختلفة كالنعام والبط والحمام.

كذلك بلغت قيمة الخسائر في الدواب 323 ألفاً و 490 دولار وعددها 1344 رأس، منها 19.6% بغال وحمير و 15.6% خيول و 0.4% جمال و 0.6% لاما والباقي من دواب اخرى.

وتتركز خسائر الثروة الحيوانية بشكل خاص في أقضية بنت جبيل وصور ومرجعيون للاضرار المباشرة، يضاف اليها بعلبك وزحلة بلحاظ الاضرار غير المباشرة.

كذلك لم يوفر العدوان الاسرائيلي قفران النحل، التي قدرت خسائرها بحسب المسح بنحو 18892 قفيراً تتركز في الأقضية الثلاثة المشار اليها أعلاه لجهة الاضرار المباشرة يضاف اليها بعلبك بلحاظ الاضرار غير المباشرة. وقد بلغت القيمة الاجمالية لهذه الخسائر مليون و 633 ألفاً و 150 دولار، أي بمعدل 86.4 دولار تقريباً للقفير الواحد.

### خلاصة:

- توزيع القيمة الاجمالية للخسائر وعدد المتضررين، ونسبهما المئوية بحسب القطاعات الرئيسية

| نوع القطاع      | قيمة الخسائر(\$)   | النسبة        | عدد المتضررين | النسبة        |
|-----------------|--------------------|---------------|---------------|---------------|
| مؤسسات اقتصادية | 397,909,414        | 70.13         | 9,604         | 22.23         |
| مزروعات         | 140,971,590        | 24.84         | 21,457        | 49.67         |
| آليات           | 16,303,620         | 2.87          | 7,818         | 18.10         |
| مواشي وطيور     | 12,238,726         | 2.16          | 4,320         | 10.00         |
| <b>المجموع</b>  | <b>567,423,350</b> | <b>100.00</b> | <b>43,199</b> | <b>100.00</b> |

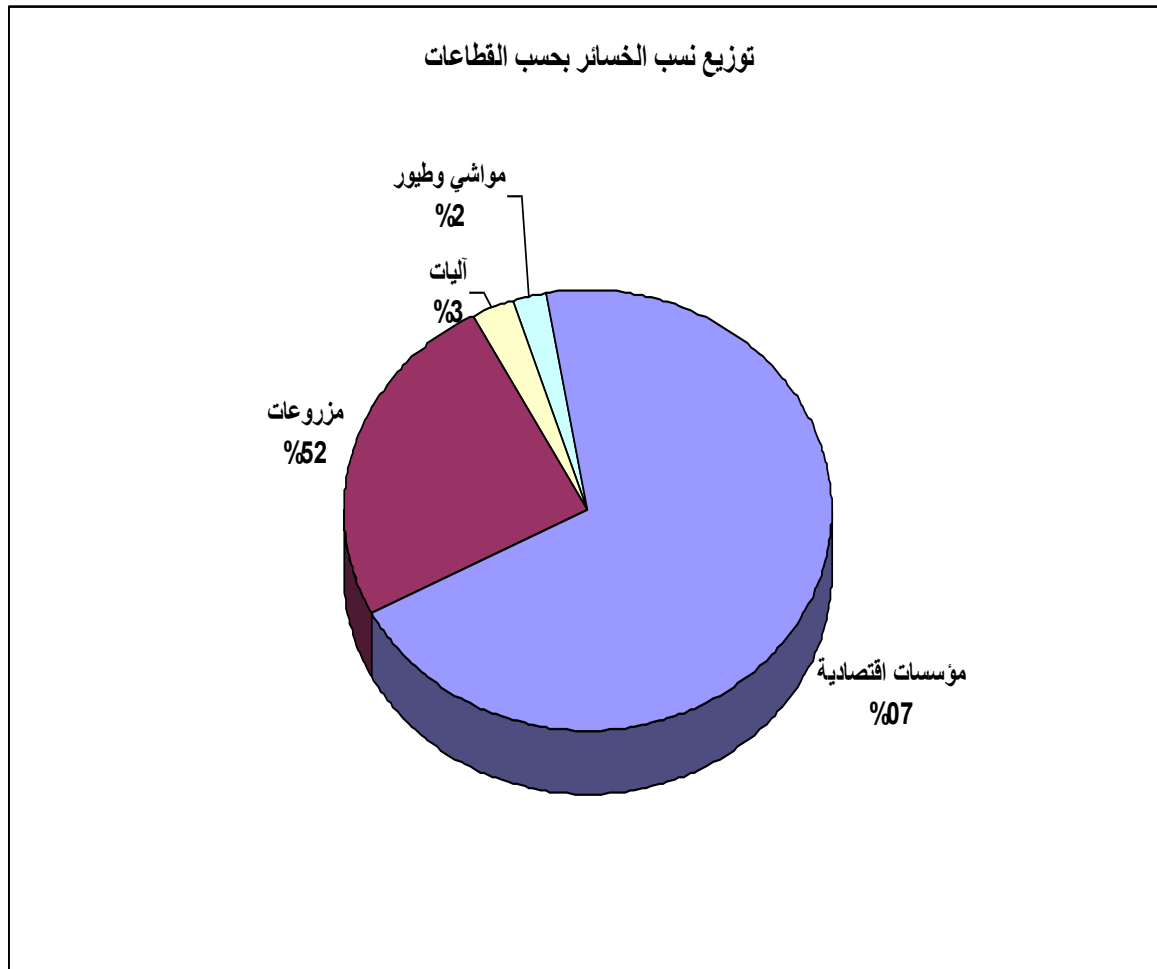
يشير المسح الميداني للأضرار التي خلفها العدوان الصهيوني في المؤسسات الاقتصادية والاجتماعية والآليات والثروتين الزراعية والحيوانية، إلى أن القيمة النقدية الإجمالية لهذه الأضرار تقارب **567 مليون و 423 ألف و 350 دولاراً** تكبدها حوالي 43,199 متضرراً. وقد توزعت بين أضرار مؤسسات، التي تعود لنحو 9604 مالكاً أو مستثمراً، بلغت قيمتها 397 مليون و 909 آلاف و 414 دولار، وأضرار آليات بلغ عددها 9116 آلية تعود ملكيتها لنحو 7818 شخصاً، قدرت قيمتها بنحو 16 مليون و 303 آلاف و 620 دولار، وأضرار مزروعات تعود ملكيتها لنحو 21457 شخصاً، بقيمة 140 مليون و 971 ألف و 590 دولار، و**ثروة حيوانية** تعود ملكيتها لنحو 4320 شخصاً، بقيمة 12 ملايين و 238 آلاف و 726 دولار.

وتظهر بيانات المسح أن أكثر من نصف المؤسسات المتضررة (53.45%) أصيبت بأضرار مباشرة قاتلة، أي بنسبة مائة في المائة من حجم الأصول الثابتة للمؤسسة. في حين قدرت نسبة المؤسسات

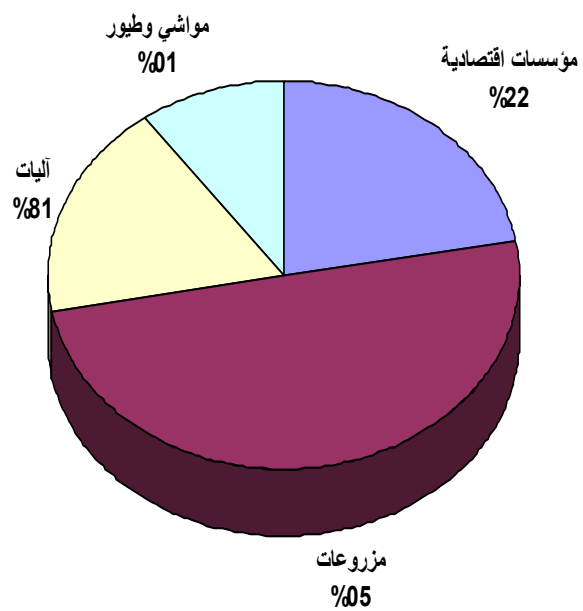
التي أصيبت بأضرار تقل عن 25% من قيمة أصولها بحوالي 17.73%. وما تبقى من المؤسسات المتضررة (28.82%) تراوحت نسبة أضرارها في الأصول الثابتة بين 25% و 75%.

قطاعياً، تتمركز المؤسسات الإقتصادية المتضررة، سواء من ناحية عددها أو قيمتها، بالدرجة الأولى في قطاعي الصناعات التحويلية الخفيفة والتجارة وصيانة المركبات ذات المحركات . فيما لم تبح المؤسسات الإجتماعية التي جاءت في الترتيب الثالث لجهة حجم الخسائر.

جغرافياً فتأتي منطقة الضاحية الجنوبية وأقضية زحلة وصور وبنـت جبـيل في مقدمة المناطق المتضررة لنـاحية قيمة الخسائر الإجمالية، بالرغم من أن الخسائر طالت 18 قضاءً بنسب متفاوتة وفي مجالات متعددة.



## توزيع نسب المتضررين بحسب القطاعات



## ملحق الجداول

- جدول رقم (1): توزيع الأضرار الإجمالية بحسب نوع الضرر وطبيعته.
- جدول رقم (2): توزيع المؤسسات المتضررة بحسب حجم الأضرار الإجمالية ونوع النشاط.
- جدول رقم (3): توزيع الأضرار بحسب القضاء والجهة المتضررة.
- جدول رقم (4): توزيع المؤسسات المتضررة بحسب حجم الأضرار وحجم الأصول الثابتة.
- جدول رقم (5): توزيع المؤسسات المتضررة بحسب حجم الأضرار الإجمالية والقضاء.
- جدول رقم (6): توزيع المؤسسات المتضررة بحسب طبيعة الإشغال وحجم الأضرار.
- جدول رقم (7): توزيع المؤسسات المتضررة بحسب نوع النشاط وعدد العمال.
- جدول رقم (8): حجم الأضرار في الآليات بحسب نوع الضرر والقضاء.
- جدول رقم (9): خسائر الأشجار والمزروعات بحسب النوع والقضاء.
- جدول رقم (10): حجم الأضرار في أصول الانتاج الحيواني بحسب القضاء.
- جدول رقم (11): تفصيل الصناعات التحويلية

جدول رقم (1): توزيع الأضرار الإجمالية بحسب نوع الضرر وطبيعته

| أنواع الضرر            | وحدة القياس | حجم الاضرار | قيمة الأضرار(\$) |
|------------------------|-------------|-------------|------------------|
| <b>مؤسسات</b>          | العدد       | 9604        | 397,909,414      |
| أصول ثابتة             | -           | -           | 183,490,113      |
| سلع أولية              | -           | -           | 214,419,301      |
| <b>آليات</b>           | العدد       | 9116        | 16,570,419       |
| سياحية                 | العدد       | 5887        | 6,963,909        |
| انتاجية                | العدد       | 3033        | 9,606,510        |
| <b>اشجار مثمرة</b>     | العدد       | 1042634     | 56,576,523       |
| تين                    | العدد       | 11243       | 1,124,300        |
| حمضيات                 | العدد       | 169681      | 11,667,332       |
| خروب                   | العدد       | 1898        | 75,920           |
| زيتون                  | العدد       | 195079      | 19,231,535       |
| سماق                   | العدد       | 5866        | 146,644          |
| صنوبر                  | العدد       | 2601        | 650,250          |
| عطريات                 | العدد       | 11          | 220              |
| فاكهة                  | العدد       | 228873      | 5,405,447        |
| فاكهة استوائية         | العدد       | 11860       | 2,939,040        |
| لوزيات                 | العدد       | 288273      | 12,963,736       |
| نخيل                   | العدد       | 159         | 47,700           |
| كرمة                   | دونم        | 127090      | 2,324,400        |
| <b>اشجار غير مثمرة</b> | العدد       | 45177       | 3,094,276        |
| ارز                    | العدد       | 63          | 25,200           |
| اشجار حرجية            | العدد       | 6043        | 447,182          |
| اوكاريا                | العدد       | 2           | 600              |
| براكتيوم               | العدد       | 2           | 160              |
| تويا                   | العدد       | 118         | 4,720            |
| روبين                  | العدد       | 1           | 40               |

| أنواع الضرر          | وحدة القياس        | حجم الاضرار   | قيمة الأضرار(\$)  |
|----------------------|--------------------|---------------|-------------------|
| سيكا                 | العدد              | 5             | 500               |
| شجر زينة             | العدد              | 36409         | 1,535,140         |
| شوح                  | العدد              | 1800          | 1,080,000         |
| نصوب صغيرة           | العدد              | 734           | 734               |
| <b>مزروعات حقلية</b> | <b>دونم</b>        | <b>309482</b> | <b>81,300,491</b> |
| اعشاب                | دونم               | 252           | 47,562            |
| تبغ                  | دونم               | 41671         | 33,336,884        |
| حبوب                 | دونم               | 81534         | 10,029,335        |
| حشائش                | دونم               | 1878          | 375,572           |
| خضار                 | دونم               | 166535        | 33,307,026        |
| فريز                 | دونم               | 559           | 223,400           |
| موز                  | دونم               | 5008          | 3,755,678         |
| ورود                 | دونم               | 45            | 45,020            |
| صبير                 | صندوق (100 كوز)    | 12001         | 180,015           |
| <b>ماشية</b>         | <b>العدد</b>       | <b>71462</b>  | <b>8,696,860</b>  |
| بقر حلاب             | العدد              | 4548          | 4,492,800         |
| بقر غير حلاب         | العدد              | 1798          | 940,750           |
| غنم                  | العدد              | 29639         | 1,303,760         |
| غير ذلك مواشي        | العدد              | 50            | 250               |
| ماعز                 | العدد              | 35427         | 1,959,300         |
| <b>دواب</b>          | <b>العدد</b>       | <b>1344</b>   | <b>323,490</b>    |
| بغال او حمير         | العدد              | 264           | 52,800            |
| جمل                  | العدد              | 5             | 6,000             |
| خيول                 | العدد              | 209           | 250,800           |
| غير ذلك دواب         | العدد              | 858           | 4,290             |
| لاما                 | العدد              | 8             | 9,600             |
| <b>حليب</b>          | <b>سطل (5 كلغ)</b> | <b>190982</b> | <b>95,491</b>     |



| أنواع الضرر  | وحدة القياس | حجم الاضرار | قيمة الأضرار(\$) |
|--------------|-------------|-------------|------------------|
| طيور         | العدد       | 117655      | 796,453          |
| حبش          | العدد       | 13          | 7,800            |
| دجاج         | العدد       | 106661      | 482,245          |
| غير ذلك طيور | العدد       | 10684       | 128,208          |
| نعام         | العدد       | 297         | 178,200          |
| قفران نحل    | العدد       | 18892       | 1,633,150        |
| سمك          | كلغ         | 32770       | 196,620          |
| علف          | كلغ         | 232460      | 55,790           |

جدول رقم (2): توزيع المؤسسات المتضررة بحسب حجم الأضرار الإجمالية ونوع النشاط(عدد)

| حجم الأضرار الإجمالية (\$) |          |               |                       |                          |                           |                          |                         |                        |                       |                      |            | نوع النشاط                             |
|----------------------------|----------|---------------|-----------------------|--------------------------|---------------------------|--------------------------|-------------------------|------------------------|-----------------------|----------------------|------------|--|
| مجموع                      | غير محدد | 5 مليون وأكثر | بين 1 وأقل من 5 مليون | بين 500000 وأقل من مليون | بين 100000 وأقل من 500000 | بين 50000 وأقل من 100000 | بين 10000 وأقل من 50000 | بين 5000 وأقل من 10000 | بين 1000 وأقل من 5000 | بين 500 وأقل من 1000 | أقل من 500 |  |
| 1288                       | 97       | 9             | 21                    | 13                       | 43                        | 48                       | 231                     | 142                    | 405                   | 122                  | 157        | صناعات تحويلية                         |
| 85                         | 4        | 0             | 0                     | 0                        | 1                         | 4                        | 21                      | 18                     | 20                    | 12                   | 5          | الماء والكهرباء والغاز                 |
| 290                        | 21       | 0             | 2                     | 0                        | 8                         | 9                        | 47                      | 27                     | 99                    | 36                   | 41         | الإنشاءات والبناء                      |
| 5556                       | 282      | 3             | 10                    | 23                       | 162                       | 162                      | 1034                    | 605                    | 1619                  | 658                  | 998        | تجارة على اختلافها وصيانة المركبات     |
| 443                        | 17       | 0             | 0                     | 0                        | 4                         | 7                        | 70                      | 50                     | 168                   | 49                   | 78         | الفنادق والمطاعم                       |
| 206                        | 16       | 0             | 0                     | 0                        | 7                         | 5                        | 50                      | 33                     | 70                    | 12                   | 13         | النقل والاتصالات                       |
| 34                         | 1        | 0             | 0                     | 0                        | 2                         | 1                        | 13                      | 3                      | 8                     | 3                    | 3          | الوساطة المالية                        |
| 279                        | 22       | 0             | 0                     | 1                        | 6                         | 10                       | 60                      | 38                     | 103                   | 20                   | 19         | الأنشطة العقارية وتأجير المعدات        |
| 7                          | 1        | 0             | 0                     | 0                        | 0                         | 0                        | 1                       | 2                      | 2                     | 1                    | 0          | الإدارة العامة والدفاع والضمان         |
| 12                         | 1        | 0             | 0                     | 0                        | 2                         | 2                        | 3                       | 1                      | 3                     | 0                    | 0          | التعدين واستغلال المحاجر               |
| 116                        | 15       | 0             | 1                     | 0                        | 4                         | 10                       | 32                      | 12                     | 26                    | 8                    | 8          | التعليم                                |
| 447                        | 25       | 0             | 0                     | 0                        | 3                         | 13                       | 143                     | 81                     | 134                   | 34                   | 14         | الصحة والعمل الاجتماعي                 |
| 598                        | 33       | 1             | 0                     | 1                        | 15                        | 11                       | 106                     | 92                     | 186                   | 63                   | 90         | أنشطة الخدمة المجتمعية والشخصية الأخرى |
| 149                        | 12       | 0             | 0                     | 1                        | 1                         | 1                        | 28                      | 19                     | 47                    | 16                   | 24         | أنشطة زراعية                           |
| 94                         | 18       | 0             | 0                     | 0                        | 4                         | 8                        | 15                      | 16                     | 27                    | 4                    | 2          | مختلف                                  |
| 9604                       | 565      | 13            | 34                    | 39                       | 262                       | 291                      | 1854                    | 1139                   | 2917                  | 1038                 | 1452       | مجموع                                  |

جدول رقم (3): توزيع الأضرار بحسب القضاء والجهة المتضررة(عدد)

| الأفراد المتضررون |       |       | المؤسسات المتضررة |          |      |         | القضاء أو المنطقة  |
|-------------------|-------|-------|-------------------|----------|------|---------|--------------------|
| مزروعات           | مواشي | آليات | مجموع             | غير محدد | ملك  | استثمار |                    |
| 176               | 1     | 454   | 3459              | 19       | 1831 | 1609    | (الضاحية الجنوبية) |
| 5669              | 1122  | 2622  | 1956              | 1        | 1178 | 777     | بنت جبيل           |
| 4908              | 1154  | 1513  | 1568              | 2        | 1109 | 457     | صور                |
| 3163              | 706   | 892   | 864               | 0        | 591  | 273     | مرجعيون            |
| 1853              | 380   | 811   | 1106              | 12       | 763  | 331     | النبطية            |
| 472               | 36    | 297   | 138               | 0        | 82   | 56      | صيدا               |
| 665               | 64    | 5     | 4                 | 0        | 3    | 1       | حاصبيا             |
| 50                | 119   | 36    | 13                | 0        | 12   | 1       | البقاع الغربي      |
| 262               | 89    | 28    | 20                | 0        | 12   | 8       | الهرمل             |
| 3739              | 512   | 600   | 273               | 0        | 174  | 99      | بعلبك              |
| 13                | 11    | 11    | 14                | 0        | 8    | 6       | جزين               |
| 434               | 91    | 61    | 66                | 0        | 45   | 21      | زحلة               |
| 0                 | 0     | 3     | 0                 | 0        | 0    | 0       | جبيل               |
| 6                 | 4     | 17    | 12                | 0        | 10   | 2       | الشوف              |
| 3                 | 0     | 10    | 8                 | 0        | 6    | 2       | طرابلس             |
| 5                 | 8     | 345   | 67                | 0        | 42   | 25      | عاليه              |
| 0                 | 5     | 15    | 3                 | 0        | 3    | 0       | كسروان             |
| 1                 | 0     | 0     | 27                | 0        | 27   | 0       | عكار               |
| 0                 | 0     | 2     | 6                 | 0        | 6    | 0       | غير محدد           |
| 21419             | 4302  | 7722  | 9604              | 34       | 5902 | 3668    | مجموع              |

جدول رقم (4): توزيع المؤسسات المتضررة بحسب حجم الأضرار الإجمالية وحجم الأصول الثابتة(عدد)

| حجم الأضرار الإجمالية (\$) |          |               |                       |                          |                           |                          |                         |                        |                       |                      |            | حجم الأصول الثابتة (\$)   |
|----------------------------|----------|---------------|-----------------------|--------------------------|---------------------------|--------------------------|-------------------------|------------------------|-----------------------|----------------------|------------|---------------------------|
| مجموع                      | غير محدد | 5 مليون وأكثر | بين 1 وأقل من 5 مليون | بين 500000 وأقل من مليون | بين 100000 وأقل من 500000 | بين 50000 وأقل من 100000 | بين 10000 وأقل من 50000 | بين 5000 وأقل من 10000 | بين 1000 وأقل من 5000 | بين 500 وأقل من 1000 | أقل من 500 |                           |
| 226                        | 10       | 0             | 0                     | 0                        | 0                         | 0                        | 8                       | 6                      | 46                    | 43                   | 117        | أقل من 500                |
| 289                        | 1        | 0             | 0                     | 0                        | 1                         | 0                        | 14                      | 16                     | 112                   | 88                   | 72         | بين 500 وأقل من 1000      |
| 1671                       | 18       | 0             | 0                     | 0                        | 14                        | 21                       | 204                     | 232                    | 918                   | 199                  | 202        | بين 1000 وأقل من 5000     |
| 808                        | 10       | 0             | 1                     | 2                        | 17                        | 21                       | 254                     | 265                    | 239                   | 42                   | 48         | بين 5000 وأقل من 10000    |
| 1101                       | 11       | 0             | 2                     | 4                        | 62                        | 83                       | 648                     | 124                    | 174                   | 42                   | 37         | بين 10000 وأقل من 50000   |
| 145                        | 2        | 0             | 1                     | 4                        | 24                        | 55                       | 44                      | 9                      | 13                    | 2                    | 0          | بين 50000 وأقل من 100000  |
| 111                        | 1        | 1             | 2                     | 7                        | 53                        | 12                       | 29                      | 9                      | 6                     | 1                    | 1          | بين 100000 وأقل من 500000 |
| 17                         | 0        | 0             | 2                     | 6                        | 5                         | 0                        | 5                       | 1                      | 1                     | 0                    | 0          | بين 500000 وأقل من مليون  |
| 17                         | 0        | 2             | 12                    | 2                        | 0                         | 0                        | 0                       | 0                      | 0                     | 0                    | 0          | بين مليون وأقل من 5 مليون |
| 12                         | 0        | 7             | 2                     | 0                        | 2                         | 0                        | 0                       | 0                      | 0                     | 0                    | 0          | 5 مليون وأكثر             |
| 4571                       | 512      | 3             | 12                    | 14                       | 84                        | 99                       | 648                     | 477                    | 1408                  | 621                  | 975        | غير محدد                  |
| 9604                       | 565      | 13            | 34                    | 39                       | 262                       | 291                      | 1854                    | 1139                   | 2917                  | 1038                 | 1452       | مجموع                     |

جدول رقم (5): توزيع المؤسسات المتضررة بحسب حجم الأضرار الإجمالية والقضاء (عدد)

| حجم الأضرار الإجمالية (\$) |      |               |                       |                          |                           |                          |                         |                        |                       |                      |            | القضاء           |
|----------------------------|------|---------------|-----------------------|--------------------------|---------------------------|--------------------------|-------------------------|------------------------|-----------------------|----------------------|------------|------------------|
| مجموع                      | غ. م | 5 مليون وأكثر | بين 1 وأقل من 5 مليون | بين 500000 وأقل من مليون | بين 100000 وأقل من 500000 | بين 50000 وأقل من 100000 | بين 10000 وأقل من 50000 | بين 5000 وأقل من 10000 | بين 1000 وأقل من 5000 | بين 500 وأقل من 1000 | أقل من 500 |                  |
| 3459                       | 240  | 7             | 20                    | 32                       | 180                       | 191                      | 1134                    | 492                    | 805                   | 152                  | 206        | الضاحية الجنوبية |
| 273                        | 6    | 1             | 1                     | 1                        | 5                         | 5                        | 82                      | 53                     | 83                    | 23                   | 13         | بعلبك            |
| 13                         | 5    | 0             | 0                     | 0                        | 0                         | 0                        | 2                       | 2                      | 3                     | 1                    | 0          | بقاع غربي        |
| 1956                       | 88   | 0             | 1                     | 0                        | 20                        | 34                       | 214                     | 210                    | 749                   | 300                  | 340        | بنت جبيل         |
| 14                         | 1    | 0             | 0                     | 0                        | 0                         | 0                        | 0                       | 2                      | 3                     | 1                    | 7          | جزين             |
| 4                          | 1    | 0             | 0                     | 0                        | 0                         | 0                        | 1                       | 0                      | 2                     | 0                    | 0          | حاصبيا           |
| 66                         | 3    | 2             | 3                     | 1                        | 7                         | 3                        | 8                       | 14                     | 18                    | 4                    | 3          | زحلة             |
| 12                         | 0    | 0             | 1                     | 1                        | 1                         | 0                        | 4                       | 0                      | 4                     | 0                    | 1          | الشوف            |
| 1568                       | 93   | 2             | 0                     | 4                        | 17                        | 18                       | 180                     | 149                    | 502                   | 205                  | 398        | صور              |
| 138                        | 5    | 0             | 2                     | 0                        | 9                         | 11                       | 30                      | 20                     | 39                    | 14                   | 8          | صيدا             |
| 8                          | 0    | 0             | 0                     | 0                        | 0                         | 0                        | 0                       | 0                      | 1                     | 0                    | 7          | طرابلس           |
| 67                         | 6    | 1             | 6                     | 0                        | 9                         | 2                        | 17                      | 9                      | 11                    | 3                    | 3          | عاليه            |
| 27                         | 1    | 0             | 0                     | 0                        | 0                         | 0                        | 0                       | 0                      | 6                     | 7                    | 13         | عكار             |
| 3                          | 3    | 0             | 0                     | 0                        | 0                         | 0                        | 0                       | 0                      | 0                     | 0                    | 0          | كسروان           |
| 864                        | 46   | 0             | 0                     | 0                        | 3                         | 9                        | 64                      | 72                     | 318                   | 173                  | 179        | مرجعيون          |
| 1106                       | 66   | 0             | 0                     | 0                        | 11                        | 18                       | 117                     | 113                    | 357                   | 151                  | 273        | النبطية          |
| 20                         | 1    | 0             | 0                     | 0                        | 0                         | 0                        | 0                       | 3                      | 14                    | 2                    | 0          | الهرمل           |
| 6                          | 0    | 0             | 0                     | 0                        | 0                         | 0                        | 1                       | 0                      | 2                     | 2                    | 1          | غير محدد         |
| 9604                       | 565  | 13            | 34                    | 39                       | 262                       | 291                      | 1854                    | 1139                   | 2917                  | 1038                 | 1452       | مجموع            |

جدول رقم (6): توزيع المؤسسات المتضررة بحسب طبيعة الإشغال وحجم الأضرار

| حجم الأضرار \$   | استثمار | ملك  | غير محدد | مجموع |
|------------------|---------|------|----------|-------|
| < 500            | 565     | 886  | 1        | 1452  |
| 500 - 1000       | 386     | 650  | 2        | 1038  |
| 1000-5000        | 1092    | 1816 | 9        | 2917  |
| 5000-10000       | 497     | 640  | 6        | 1143  |
| 10000-50000      | 782     | 1065 | 4        | 1851  |
| 50000-100000     | 107     | 183  | 0        | 290   |
| 100000-500000    | 94      | 168  | 0        | 262   |
| 500000-1000000   | 15      | 24   | 0        | 39    |
| 1000000-5000000  | 6       | 28   | 0        | 34    |
| 5000000-10000000 | 0       | 13   | 0        | 13    |
| +50000000        | 124     | 429  | 12       | 565   |
| غير محدد         |         |      |          |       |
| مجموع            | 3668    | 5902 | 34       | 9604  |

جدول رقم (7): توزيع المؤسسات المتضررة بحسب نوع النشاط وعدد العمال

| مجموع<br>المؤسسات | عدد العمال |       |       |     |      | نوع النشاط                                      |
|-------------------|------------|-------|-------|-----|------|---|
|                   | 50 وأكثر   | 49-20 | 19-10 | 9-5 | 4-1  |   |
| 1288              | 19         | 25    | 65    | 138 | 1041 | صناعات تحويلية خفيفة                            |
| 85                | 0          | 0     | 2     | 2   | 81   | الماء والكهرباء والغاز                          |
| 290               | 1          | 1     | 7     | 43  | 238  | الانشاءات والبناء                               |
| 5556              | 14         | 37    | 57    | 229 | 5219 | تجارة عامة وصيانة وبيع المركبات ذات<br>المحركات |
| 443               | 1          | 15    | 21    | 65  | 341  | الفنادق والمطاعم                                |
| 206               | 0          | 1     | 4     | 17  | 184  | النقل والاتصالات                                |
| 34                | 0          | 0     | 2     | 5   | 27   | الوساطة المالية                                 |
| 279               | 0          | 0     | 2     | 20  | 257  | الأنشطة العقارية وتأجير الآلات والمعدات         |
| 447               | 0          | 0     | 1     | 7   | 439  | الصحة   |
| 116               | 0          | 0     | 0     | 2   | 114  | التعليم   |
| 598               | 0          | 3     | 11    | 32  | 552  | أنشطة الخدمة المجتمعية والاجتماع                |
| 7                 | 0          | 0     | 0     | 0   | 7    | إدارات ومؤسسات عامة                             |
| 12                | 0          | 1     | 2     | 1   | 8    | التعدين واستغلال المحاجر                        |
| 149               | 0          | 0     | 1     | 7   | 141  | أنشطة زراعية                                    |
| 94                | 0          | 0     | 3     | 5   | 86   | غير محدد  |
| 9604              | 35         | 83    | 178   | 573 | 8735 | مجموع   |

جدول رقم (8): حجم الأضرار في الآليات بحسب نوع الضرر والقضاء

| القيمة المقدرة للأضرار (\$) | تاريخ صنع السيارة |        |             |             |                 |             | نوع المركبة |        |       | عدد الآليات المتضررة | القضاء أو المنطقة |
|-----------------------------|-------------------|--------|-------------|-------------|-----------------|-------------|-------------|--------|-------|----------------------|-------------------|
|                             | غير محدد          | قبل 80 | بين 80 و 90 | بين 90 و 95 | بين 95 والألفين | بعد الألفين | غير محدد    | انتاجي | سياحي |                      |                   |
| 1274338                     | 44                | 81     | 206         | 104         | 72              | 51          | 8           | 132    | 418   | 558                  | الضاحية الجنوبية  |
| 4770932                     | 649               | 734    | 1202        | 280         | 209             | 78          | 66          | 972    | 2114  | 3152                 | بنت جبيل          |
| 2905519                     | 333               | 308    | 678         | 205         | 143             | 48          | 7           | 597    | 1111  | 1715                 | صور               |
| 1931652                     | 227               | 305    | 396         | 74          | 46              | 14          | 19          | 384    | 668   | 1071                 | مرجعيون           |
| 1513002                     | 269               | 163    | 345         | 115         | 50              | 31          | 22          | 311    | 644   | 977                  | النبطية           |
| 490637                      | 47                | 71     | 141         | 38          | 40              | 10          | 9           | 91     | 259   | 359                  | صيدا              |
| 13350                       | 3                 | 0      | 1           | 1           | 0               | 0           | 0           | 4      | 1     | 5                    | حاصبيا            |
| 35440                       | 9                 | 12     | 12          | 4           | 5               | 1           | 0           | 18     | 25    | 43                   | البقاع الغربي     |
| 80550                       | 1                 | 7      | 7           | 6           | 5               | 5           | 0           | 9      | 22    | 31                   | الهرمل            |
| 978704                      | 172               | 132    | 221         | 64          | 56              | 30          | 3           | 169    | 503   | 675                  | بعلبك             |
| 21820                       | 6                 | 0      | 12          | 0           | 0               | 1           | 0           | 1      | 18    | 19                   | جزيين             |
| 620950                      | 2                 | 4      | 7           | 1           | 2               | 1           | 0           | 10     | 7     | 17                   | الشوف             |
| 226085                      | 5                 | 20     | 18          | 9           | 8               | 5           | 0           | 25     | 40    | 65                   | زحلة              |
| 870                         | 2                 | 1      | 1           | 0           | 0               | 0           | 0           | 2      | 2     | 4                    | جبيل              |
| 4360                        | 1                 | 1      | 5           | 2           | 1               | 0           | 0           | 1      | 9     | 10                   | طرابلس            |
| (15000)                     | 15                | 0      | 0           | 0           | 0               | 0           | 0           | 0      | 15    | 15                   | كسروان            |
| 1696510                     | 313               | 22     | 36          | 11          | 12              | 4           | 0           | 332    | 66    | 398                  | عاليه             |
| 5700                        | 0                 | 0      | 0           | 0           | 0               | 0           | 0           | 0      | 2     | 2                    | غير محدد          |
| 16585419                    | 2093              | 1857   | 3277        | 911         | 643             | 277         | 134         | 3058   | 5924  | 9116                 | مجموع             |



جدول رقم (9): خسائر الأشجار والمزروعات بحسب النوع والقضاء

| مشتل<br>(عدد) | مزروعات<br>حقليّة (دونم) | أشجار (دونم) | أشجار (عدد) |           |        | القضاء           |
|---------------|--------------------------|--------------|-------------|-----------|--------|------------------|
|               |                          | مثمرة        | مجموع       | غير مثمرة | مثمرة  |                  |
| 0             | 24673                    | 9165         | 121709      | 1847      | 119862 | بنت جبيل         |
| 60            | 99593                    | 2308         | 259315      | 6293      | 253023 | صور              |
| 0             | 9592                     | 1270         | 53222       | 562       | 52660  | مرجعيون          |
| 0             | 18952                    | 1006         | 85770       | 3646      | 82124  | النبطية          |
| 0             | 1500                     | 21           | 15182       | 49        | 15133  | صيدا             |
| 1             | 2389                     | 486          | 9268        | 151       | 9117   | حاصبيا           |
| 0             | 2353                     | 430          | 2712        | 1448      | 1264   | البقاع الغربي    |
| 0             | 4112                     | 7647         | 14473       | 0         | 14473  | الهرمل           |
| 0             | 107201                   | 101072       | 304328      | 28734     | 275594 | بعلبك            |
| 0             | 17148                    | 1384         | 91645       | 2398      | 89247  | زحلة             |
| 0             | 9916                     | 2300         | 2897        | 0         | 2897   | الضاحية الجنوبية |
| 0             | 16                       | 0            | 137         | 0         | 137    | جزين             |
| 0             | 5                        | 0            | 48          | 48        | 0      | الشوف            |
| 0             | 3                        | 0            | 14          | 0         | 14     | عاليه            |
| 0             | 21                       | 0            | 0           | 0         | 0      | طرابلس           |
| 0             | 6                        | 0            | 0           | 0         | 0      | عكار             |
| 61            | 297481                   | 127089       | 960719      | 45176     | 915544 | مجموع            |

جدول رقم (10): حجم الأضرار في أصول الانتاج الحيواني بحسب القضاء

| أحواض السمك المتضررة | قفران النحل المتضررة | حجم الأضرار الواقعة على الماشية والطيور والدواب ( عدد ) |      |      |       |        |      |       |       |       |          |      | القضاء أو المنطقة |
|----------------------|----------------------|---|------|------|-------|--------|------|-------|-------|-------|----------|------|-------------------|
|                      |                      | دواب  |      |      | طيور  |        |      | مواشي |       |       |          |      |                   |
|                      |                      | جمال  | خيول | بغال | مختلف | دجاج   | نعام | ماعز  | غنم   | بقر   |          |      |                   |
|                      |                      |   |      |      |       |        |      |       |       | مجموع | غير حلاب | حلاب |                   |
| 528                  | 4746                 | 5   | 132  | 132  | 2635  | 15475  | 2    | 8314  | 1736  | 716   | 282      | 434  | بنت جبيل          |
| 524                  | 4470                 | 0   | 22   | 75   | 2820  | 51223  | 142  | 5015  | 1788  | 467   | 102      | 365  | صور               |
| 2008                 | 2400                 | 0   | 33   | 42   | 952   | 8230   | 50   | 5617  | 1015  | 396   | 127      | 269  | مرجعيون           |
| 0                    | 1261                 | 0   | 15   | 6    | 4260  | 3424   | 2    | 526   | 42    | 290   | 65       | 225  | النبطية           |
| 23000                | 5130                 | 0   | 2    | 0    | 0     | 25787  | 95   | 13075 | 21468 | 2343  | 470      | 1873 | بعلبك             |
| 0                    | 0                    | 0   | 0    | 0    | 0     | 650    | 0    | 853   | 1640  | 1428  | 198      | 1230 | زحلة              |
| 0                    | 268                  | 0   | 1    | 0    | 0     | 661    | 0    | 263   | 4     | 18    | 2        | 16   | صيدا              |
| 0                    | 347                  | 0   | 2    | 0    | 0     | 100    | 6    | 246   | 312   | 126   | 8        | 118  | الهرمل            |
| 0                    | 98                   | 0   | 0    | 8    | 30    | 784    | 0    | 1162  | 302   | 14    | 0        | 14   | حاصبيا            |
| 6710                 | 60                   | 0   | 1    | 0    | 0     | 260    | 0    | 342   | 39    | 2     | 2        | 0    | البقاع الغربي     |
| 0                    | 55                   | 0   | 0    | 1    | 0     | 67     | 0    | 14    | 8     | 200   | 200      | 0    | جزين              |
| 0                    | 20                   | 0   | 1    | 0    | 0     | 0      | 0    | 0     | 0     | 0     | 0        | 0    | الشوف             |
| 0                    | 0                    | 0   | 0    | 0    | 0     | 0      | 0    | 0     | 1285  | 342   | 342      | 0    | عاليه             |
| 0                    | 37                   | 0   | 0    | 0    | 0     | 0      | 0    | 0     | 0     | 2     | 0        | 2    | كسروان            |
| 0                    | 0                    | 0   | 0    | 0    | 0     | 0      | 0    | 0     | 0     | 2     | 0        | 2    | الضاحية الجنوبية  |
| 32770                | 18892                | 5   | 209  | 264  | 10697 | 106661 | 297  | 35427 | 29639 | 6346  | 1798     | 4548 | مجموع             |

جدول رقم (11): تفصيل الصناعات التحويلية

| النسبة | مجموع قيمة الاضرار | النسبة | عدد المؤسسات | نشاط خاص   |
|--------|--------------------|--------|--------------|--|
| 0.89   | 1,545,933          | 15.22  | 196          | افران المناقيش واللحم بعاجين دون استهلاك في الحال                    |
| 0.77   | 1,333,009          | 9.39   | 121          | الباتيسري وصناعة الحلويات العربية                                    |
| 0.56   | 976,778            | 8.93   | 115          | صناعة الملابس والجوارب من التريكو والكروشييه                         |
| 20.01  | 34,797,669         | 6.37   | 82           | طباعة الصحف والمجلات   |
| 0.48   | 838,384            | 6.13   | 79           | صناعة منتجات مختلفة من الخشب   |
| 0.23   | 394,154            | 6.13   | 79           | صناعة ابواب ونوافذ وبوابات تحكم من الحديد                            |
| 1.59   | 2,770,251          | 6.06   | 78           | صناعة ابواب ونوافذ وبوابات تحكم من الالمنيوم                         |
| 0.40   | 703,617            | 4.04   | 52           | صناعة الاحذية  |
| 0.26   | 455,927            | 3.03   | 39           | تحميص البن وطحنه وتعبئته   |
| 0.92   | 1,596,857          | 2.33   | 30           | صناعة الباطون الجاهز للاستعمال                                       |
| 4.35   | 7,572,516          | 2.25   | 29           | صناعة منتجات مكملة للمفروشات   |
| 0.20   | 345,314            | 2.10   | 27           | صنع المنسوجات الجاهزة باستثناء الملابس                               |
| 0.15   | 261,138            | 2.02   | 26           | صناعة اصناف منتجة من الاسمنت للبناء                                  |
| 0.10   | 168,443            | 1.86   | 24           | صناعة الفرش(فرشات)   |
| 3.42   | 5,942,513          | 1.86   | 24           | صناعة اصناف منتجة من الجص والاسمنت للبناء                            |
| 0.28   | 481,708            | 1.79   | 23           | صناعة منتجات الالبان   |
| 0.13   | 229,191            | 1.71   | 22           | صناعة منتجات طواحين الحبوب   |
| 0.24   | 417,700            | 1.48   | 19           | صناعة اثاث المنازل   |
| 0.07   | 121,805            | 1.24   | 16           | صناعة النقلات او المكسرات المملحة(تحميص وتمليح البزورات)             |
| 0.09   | 152,877            | 1.09   | 14           | حفر وثقب المنتجات المعدنية(مخرطة حديدية)                             |
| 5.34   | 9,288,635          | 1.09   | 14           | نشر الكتب اللطاليس والفرائط  |
| 0.13   | 219,396            | 0.93   | 12           | صناعة الزيوت والدهون من مواد نباتية او حيوانية(بما فيها زيت الزيتون) |
| 1.29   | 2,236,018          | 0.85   | 11           | تحضير وغزل الالياف النسيجية نسج المنسوجات                            |
| 0.05   | 91,588             | 0.62   | 8            | المخابز ومخابز الحلويات  |
| 0.24   | 411,960            | 0.54   | 7            | انواع الطباعة الاخرى   |

| النسبة | مجموع قيمة الاضرار | النسبة | عدد<br>المؤسسات | نشاط خاص  |
|--------|--------------------|--------|-----------------|---|
| 0.00   | 8,599              | 0.54   | 7               | استخلاص وتنقية شحم الخنزير وغيره من الشحوم الحيوانية                    |
| 0.04   | 72,969             | 0.47   | 6               | طحن الافاوية والبهارات وتعبئتها   |
| 0.15   | 255,297            | 0.39   | 5               | صناعة الدهانات والطلاءات والبرنيق واحبار الطباعة                        |
| 0.12   | 215,825            | 0.39   | 5               | صناعة المجوهرات على جميع اشكالها  |
| 0.10   | 167,300            | 0.54   | 7               | صناعة المثلجات والبوظة من الحليب والفواكه                               |
| 0.00   | 7,327              | 0.31   | 4               | صناعة الشوكولا والحلويات السكرية والاقراص السكرية                       |
| 1.68   | 2,928,034          | 0.31   | 4               | تجليد الكتب   |
| 0.20   | 350,000            | 0.31   | 4               | صناعة لوازم البناء من مواد بلاستيكية                                    |
| 0.02   | 36,999             | 0.31   | 4               | صناعة المقاعد والكراسي من كافة المواد                                   |
| 0.58   | 1,000,499          | 0.23   | 3               | صناعة المشروبات المرطبة والمياه الغازية                                 |
| 0.01   | 15,748             | 0.23   | 3               | صناعة الطوب وبلاط الارض من السيراميك او البورسلين                       |
| 0.00   | 1,999              | 0.23   | 3               | انتاج الطحينة والحلاوة  |
| 11.47  | 19,945,976         | 0.23   | 3               | صناعة المنتجات المعدنية الانشائية                                       |
| 0.01   | 19,599             | 0.23   | 3               | قطع وتشكيل واتمام تجهيز الاحجار   |
| 0.90   | 1,572,000          | 0.23   | 3               | صناعة اوعية التغليف من الورق مثل:أكياس الورق،واغلفة الملفات والاسطوانات |
| 0.29   | 509,999            | 0.23   | 3               | صناعة اصناف القرطاسية الورقية   |
| 5.31   | 9,230,950          | 0.16   | 2               | صناعات اخرى من الورق او الكرتون غير مصنفة                               |
| 0.22   | 381,000            | 0.16   | 2               | صناعة الكرتون بجميع اشكاله من:علب،صناديق،شنط الكرتون...                 |
| 0.00   | 800                | 0.16   | 2               | صنع وتشكيل المعادن بالطرق والكبس والسبك                                 |
| 5.66   | 9,836,729          | 0.16   | 2               | صنع المستحضرات الصيدلانية والكيموايات الدوائية والمنتجات النباتية       |
| 4.99   | 8,676,500          | 0.16   | 2               | صناعة منتجات الحليب   |
| 0.02   | 42,099             | 0.16   | 2               | صناعة المرغرين  |
| 0.00   | 5,700              | 0.16   | 2               | صناعة اجهزة كهربائية منزلية   |
| 0.01   | 15,098             | 0.16   | 2               | صناعة اصناف مختلفة من مواد بلاستيكية                                    |
| 0.94   | 1,630,300          | 0.16   | 2               | دبغ وتهيئة الجلود   |

| النسبة | مجموع قيمة الاضرار | النسبة | عدد المؤسسات | نشاط خاص   |
|--------|--------------------|--------|--------------|--|
| 0.00   | 6,098              | 0.16   | 2            | نشر الخشب وسحبه  |
| 4.31   | 7,500,000          | 0.16   | 2            | انتاج الورق المقوى(الكرتون) المموج                                       |
| 0.05   | 84,000             | 0.16   | 2            | صناعة الملبوسات للنساء والاولاد بالمجموعة                                |
| 0.43   | 739,999            | 0.16   | 2            | انتاج اقمشة واصناف من التريكو والكروشيه باليد او بالالات                 |
| 0.52   | 901,200            | 0.16   | 2            | صناعة الواح وصفائح الخشب   |
| 0.49   | 850,899            | 0.16   | 2            | صنع الاطارات والانابيب المطاطية تجديد الاطارات                           |
| 0.22   | 386,000            | 0.16   | 2            | صناعة ثياب العمل والرياضة والثياب العسكرية                               |
| 0.00   | 3,000              | 0.08   | 1            | استنساخ وسائط الاعلام المسجلة  |
| 0.00   | 500                | 0.08   | 1            | صناعة اصناف اخرى متممة من المنسوجات                                      |
| 0.01   | 20,000             | 0.08   | 1            | صناعة اجهزة وادوات طبية مستخدمة في الطب والجراحة                         |
| 0.01   | 22,000             | 0.08   | 1            | نشر المجلات والدوريات  |
| 0.01   | 14,000             | 0.08   | 1            | صناعة اجزاء وتجهيزات المركبات ذات المحركات                               |
| 0.14   | 248,000            | 0.08   | 1            | نشر الصحف  |
| 1.15   | 2,000,000          | 0.08   | 1            | صنع الورق، والورق المقوى المموج والادوية المصنوعة من الورق والورق المقوى |
| 0.00   | 2,000              | 0.08   | 1            | صنع منتجات المخابز الطازجة او المجمدة او الجافة                          |
| 0.00   | 5,319              | 0.08   | 1            | صناعة اللوح والصفائح والانابيب البلاستيكية وتوابعها                      |
| 0.03   | 47,000             | 0.08   | 1            | حفظ صنع وتعليب الاغذية المكونة اساسا من الخضروات                         |
| 0.01   | 11,999             | 0.08   | 1            | انتاج السكر وشراب السكر من مصادر عدة                                     |
| 0.00   | 0                  | 0.08   | 1            | صيانة وتصلية المولدات الكهربائية(لف الموتورات ومحركات التوليد)           |
| 0.00   | 1,000              | 0.08   | 1            | نشاطات صناعية اخرى غير مصنفة في موضع اخر                                 |
| 0.00   | 799                | 0.08   | 1            | تجهيز البطاطا وصنع جريش ودقيق البطاطا وصناعة التشبيس                     |
| 0.06   | 99,999             | 0.08   | 1            | صنع عجائن الورق، الورق والورق المقوى(الكرتون)                            |
| 0.00   | 0                  | 0.08   | 1            | صناعة الصابون  |
| 0.02   | 32,000             | 0.08   | 1            | صناعة معدات الانارة  |

| النسبة | مجموع قيمة الاضرار | النسبة | عدد المؤسسات | نشاط خاص   |
|--------|--------------------|--------|--------------|--|
| 0.09   | 164,500            | 0.08   | 1            | صناعة مشروبات كحولية مقطرة مثل الويسكي والبراندي والجن             |
| 0.02   | 28,000             | 0.08   | 1            | صناعة محركات،مولدات كهربائية صغيرة او متوسطة                       |
| 0.00   | 500                | 0.08   | 1            | صناعة بياضات المنازل وغيرها من اصناف المفروشات                     |
| 0.01   | 19,999             | 0.08   | 1            | صناعة منتجات المعادن المشكلة الاخرى غير المصنفة في موضع اخر        |
| 0.00   | 0                  | 0.08   | 1            | صناعة الملابس الرجالية بالمجموعة                                   |
| 0.00   | 7,000              | 0.08   | 1            | صناعة منتجات غذائية اخرى غير مصنفة في موضع اخر                     |
| 0.00   | 7,000              | 0.08   | 1            | صناعة المطهرات ومستحضرات التنظيف والتلميع                          |
| 0.00   | 0                  | 0.08   | 1            | صناعة المركبات(accumulateur) والبطاريات الكهربائية                 |
| 0.00   | 2,500              | 0.08   | 1            | نشر وسائل الاعلام المسجلة  |
| 0.00   | 8,000              | 0.08   | 1            | صناعة وانتاج الاسمنت على انواعه                                    |
| 0.02   | 37,000             | 0.08   | 1            | صناعة الالبسة الرجالية على القياس                                  |
| 2.30   | 3,999,999          | 0.08   | 1            | صناعة العلكة بكل اصنافها   |
| 0.00   | 0                  | 0.08   | 1            | صنع المواد الكيميائية الاساسية باستثناء الاسمدة والمركبات الازوتية |
| 0.00   | 399                | 0.08   | 1            | صناعة السباغيتي والشعبيرية والمعكرونة بجميع انواعها                |
| 0.00   | 499                | 0.08   | 1            | صنع الحديد والصلب القاعديين  |
| 0.01   | 23,500             | 0.08   | 1            | صنع العملات والميداليات والمجوهرات                                 |
| 0.11   | 200,000            | 0.08   | 1            | صناعة الحبال والمصيص والامراس والشباك                              |
| 0.00   | 0                  | 0.08   | 1            | صناعة الادوية واوعية التغليف من مواد بلاستيكية                     |
| 14.37  | 25,000,000         | 0.08   | 1            | صناعة الالواح والصفائح الزجاجية                                    |
| 0.00   | 0                  | 0.08   | 1            | صناعة الاسلاك والكابلات المعزولة                                   |
| 0.00   | 0                  | 0.08   | 1            | صنع المعادن الثمينة والمعادن غير الحديدية القاعدية                 |
| 0.00   | 0                  | 0.08   | 1            | صناعة اقمشة واصناف ملابس من التريكو والكروشيه                      |
| 0.00   | 399                | 0.08   | 1            | صناعة اعلاف حيوانية محضرة  |
| 0.67   | 1,171,136          | 0.08   | 1            | صنع الملابس باستثناء الملابس الفرائية                              |
| 0.00   | 2,499              | 0.08   | 1            | صناعة وانتاج الجص واجفصين  |
| 100.00 | 173,929,469        | 100.00 | 1288         | المجموع  |