



المسح الشامل لأضرار
القطاعات الاقتصادية
جاء عدوان تموز 2006

بيروت

2006/11/26

فهرس المحتويات

2 مقدمة
5 الجزء الأول - أضرار المؤسسات
5 ▪ تقدير الأضرار الإجمالية
9 ▪ نوع النشاط الاقتصادي للمؤسسات المتضررة
11 ▪ التوزيع الجغرافي لأضرار المؤسسات
14 ▪ طبيعة إشغال المؤسسات المتضررة
15 ▪ المؤسسات المتضررة بحسب نوع النشاط وعدد العمال
16 الجزء الثاني - أضرار الآليات، نوعيتها وتوزعها الجغرافي
16 ▪ أضرار الآليات، نوعيتها وتوزعها الجغرافي
18 الجزء الثالث - أضرار الثروة النباتية والحيوانية
18 ▪ أضرار الأشجار والمزروعات
18 ▪ أضرار الثروة الحيوانية
13 خلاصة
36-22 ملحق الجداول

مقدمة

تستند هذه الدراسة إلى المعطيات الإحصائية التي وفرها المسح الميداني الشامل للأضرار الاقتصادية التي خلفها العدوان الإسرائيلي في مختلف المناطق اللبنانية، والذي أشرف على تنفيذه المركز الاستشاري للدراسات والتوثيق خلال شهر أيلول الماضي 2006.

شاركت في المسح فرق عمل متطوعة بمعظمها، بلغ عديدها 1400 محقق ميداني تقريباً، حيث عملت على مسح الأضرار المباشرة وغير المباشرة التي لحقت بالمؤسسات الاقتصادية في القطاعات الثلاث، وبالآليات والمزروعات فضلاً عن الماشية والطيور وذلك في القطاع الخاص حصراً.

تضمنت أدوات المسح أربع استمارات رئيسية، هي:

- ◀ استمارة مسح أضرار المؤسسات.
- ◀ استمارة مسح أضرار الآليات والمعدات.
- ◀ استمارة مسح أضرار المزروعات.
- ◀ استمارة مسح أضرار المواشي والطيور والدواب.

وبغرض التوصل إلى أدق تقدير ممكن للأضرار، فقد تم اعتماد تقنيات تفصي متنوعة. فبالنسبة للمؤسسات شمل تعريف الأضرار الخسائر المباشرة اللاحقة بالرأسمالين الثابت والمتحرك (آلات، معدات، تجهيزات مكتبية، المخزون من البضائع والسلع)، مع استثناء خسائر المباني نظراً لشمولها بإحصاءات خسائر الترميم وإعادة البناء. أما الخسائر غير المباشرة المتمثلة بتقلص المداخل نتيجة التوقف عن العمل أو التراجع في النشاط الاقتصادي فهي منهجياً خارج نطاق هذا المسح كونها تندرج في إطار تقديرات خسائر الاقتصاد الكلي وليس الجزئي.

أما تقنيات التفصي والتدقيق في أضرار المؤسسات فتتلخص بالخطوات التالية:

الأولى: الاستصراح المباشر من قبل أصحاب العلاقة.

ثانياً: التدقيق الأولي بالبيانات من قبل لجان مناطقية مختصة.

ثالثاً: تدقيق نهائي من قبل لجان مركزية مختصة تولت وضع معايير فنية للمقارنة بين التقديرات والمعايير المعتمدة.

رابعاً: تدقيق فني من قبل خبراء محلفين لدى المحاكم شمل عدداً من المؤسسات الكبيرة.

بالنسبة للمزروعات والثروة الحيوانية فقد شمل تعريف الأضرار الخسائر المباشرة (تلف أشجار ومزروعات، نفوق مواشي وطيور، احتراق محاصيل نتيجة نيران العدو)، والخسائر غير المباشرة المتمثلة في تلف منتجات زراعية وحيوانية نتيجة فوات مواسم القطاف والحصاد وغياب الرعاية أثناء العدوان.

وقد اعتمدت في الشأن الزراعي تقنيات التقصي والتدقيق التالية:

الأولى: الاستصراف المباشر من قبل أصحاب العلاقة.

الثانية: المعاينة الميدانية من قبل فرق العمل.

الثالثة: تدقيق من قبل لجان مختصة، تولت أيضاً وضع لوائح موحدة بأسعار الأصناف المتضررة.

اعتمد المسح القرى و البلدات، والأحياء في المدن، مناطق عمل جغرافية، فيما تتمثل الوحدة الإحصائية بالمتضرر في مجال من المجالات الأربعة التي شملها المسح.

الجزء الأول - أضرار المؤسسات

تقدير الأضرار الإجمالية

أولاً- حجم الأضرار

بلغ عدد المؤسسات المتضررة من جراء العدوان الاسرائيلي 9604 مؤسسة¹، قدرت القيمة النقدية لأضرارها الإجمالية بـ 397 مليون و909 آلاف و414 دولار، بحسب نتائج المسح. وهي تتوزع بنسبة 46.11 % خسائر في الأصول الثابتة و53.89 % خسائر في المواد والسلع الأولية. (راجع جدول رقم 1 في الملحق).

ويُظهر التوزيع العددي للمؤسسات المتضررة بحسب حجم الأضرار أن غالبية هذه المؤسسات (83.7%) تقل أضرارها الفردية عن 50 ألف دولار. ولكن نسبة خسائر هذه المؤسسات مجتمعة الى إجمالي خسائر المؤسسات لا تزيد عن 14.4%. وبينما بلغت نسبة المؤسسات التي تراوحت أضرارها الفردية بين 50 ألف والمليون دولار 6.7%، شكلت خسارها مجتمعة ما نسبته 24.87% من الخسائر الإجمالية للمؤسسات. في حين أن المؤسسات التي يزيد حجم أضرارها الفردية عن المليون دولار لا

¹ - يضاف إلى هذا العدد حوالي 1000 مؤسسة يبلغ مجموع أضرارها حوالي 2 مليون \$، وقد استثنيت من المجموع كون أضرارها لا تندرج ضمن التصنيف المعتمد في الدراسة.

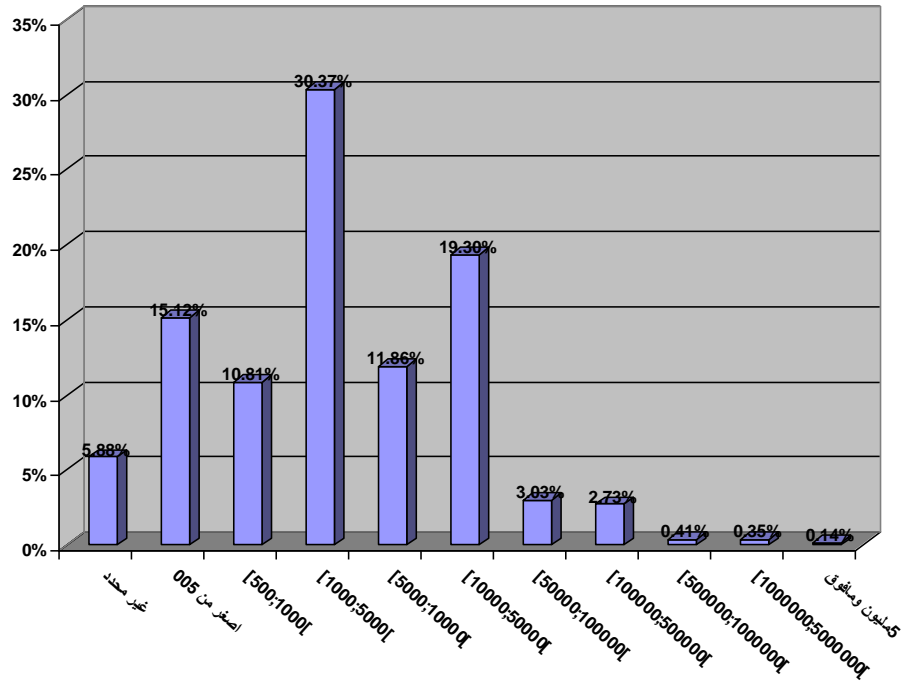
تتجاوز نسبتها 0.5%، ولكن خسائرها الإجمالية شكلت ما نسبته 60.8% من الخسائر الإجمالية للمؤسسات. وهذا ما يتبين من خلال الجدول والرسمين البيانيين أدناه:

- توزيع خسائر المؤسسات بحسب مستوى الضرر

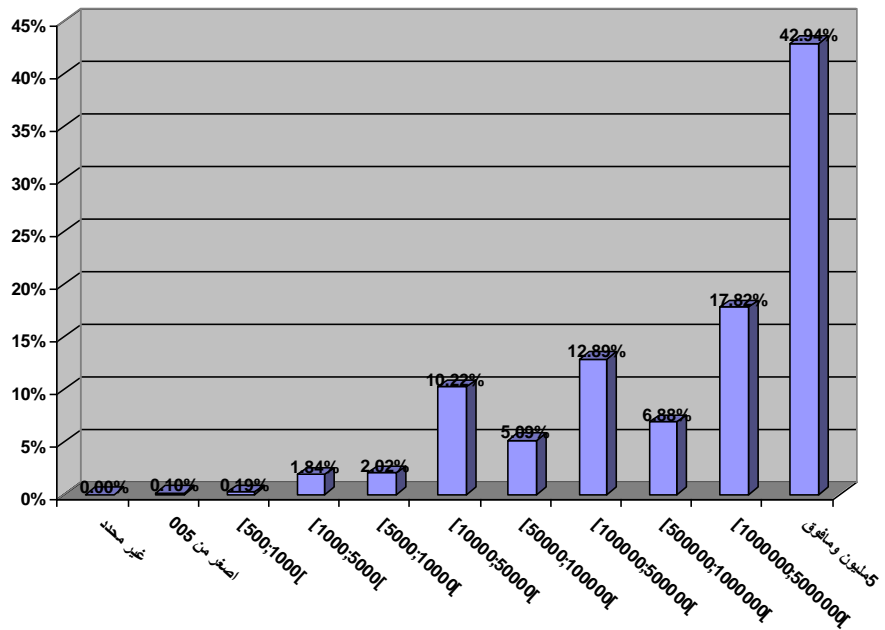
النسبة من الخسائر	مجموع الخسائر \$	النسبة من المؤسسات	عدد المؤسسات	حجم الخسائر للمؤسسة \$
0.10	412,935	15.12	1452	اصغر من 500
0.19	770,095	10.81	1038	[500;1000[
1.84	7,316,238	30.37	2917	[1000;5000[
2.02	8,045,393	11.86	1139	[5000;10000[
10.22	40,650,692	19.30	1854	[10000;50000[
5.09	20,246,374	3.03	291	[50000;100000[
12.89	51,305,481	2.73	262	[100000;500000[
6.88	27,389,767	0.41	39	[500000;1000000[
17.82	70,900,434	0.35	34	[1000000;5000000[
42.94	170,872,005	0.14	13	5 مليون وما فوق
0.00	0	5.88	565	غير محدد (*)
100.00	397,909,414	100.00	9604	المجموع

* (غير محدد): هي المؤسسات التي لم تتمكن فرق العمل من تحديد حجم خسائرها لاسباب متعددة.

رسم بياني لتوزيع المؤسسات المتضررة بحسب الشطور (نسب مئوية من عدد المؤسسات)



رسم بياني لتوزيع المؤسسات المتضررة بحسب الشطور (نسب مئوية من مجموع الخسائر)



وفي الواقع، يتبين من نتائج المسح وجود علاقة طردية بين حجم الأضرار وحجم الأصول الثابتة تحديداً، إذ يرتفع حجم الأضرار مع ارتفاع حجم الأصول الثابتة للمؤسسات، وليس مع عددها أو حجم موادها الأولية وحسب.

فعدد المؤسسات التي يتراوح حجم أضرارها بين 10 آلاف و50 ألف دولار يرتفع من 8 للمؤسسات التي يقل حجم أصولها عن 500 دولار، إلى 648 مؤسسة يتراوح حجم أصولها بين 10 آلاف و50 ألف دولار (راجع جدول رقم 4 في الملحق).

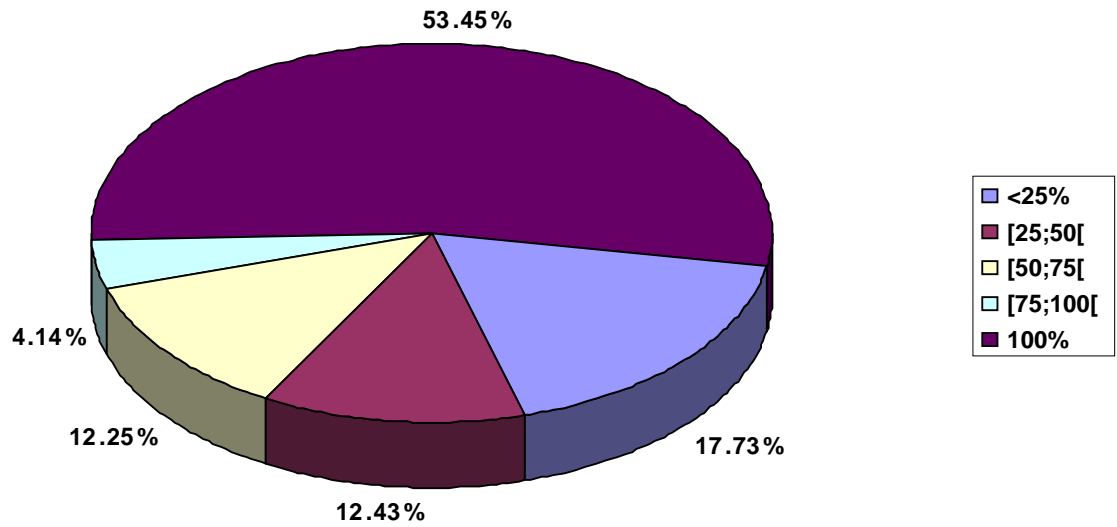
ثانياً- مستوى الأضرار

يتبين من نتائج المسح أن المؤسسات التي لحقت بها أضرار مباشرة بنسبة 100% من جراء العدوان، تشكل حوالي 53.45% من إجمالي عدد المؤسسات المتضررة، لكن مجموع قيمة الأضرار التي لحقت بالأصول الثابتة لهذه المؤسسات تشكل ما نسبته 75.33% من إجمالي قيمة خسائر الأصول الثابتة البالغة 183 مليون و 490 ألف و 113 دولار، كما سبق وأشرنا أعلاه. في حين لم تتجاوز نسبة المؤسسات التي لحقت بها أضرار تقل عن 25% ما يقارب 17.73%، والتي شكلت خسائرها في الأصول الثابتة فقط حوالي 2.07% من إجمالي خسائر الأصول الثابتة. وهذه النتائج نجدها مفصلة في الجدول والرسمين البيانيين أدناه:

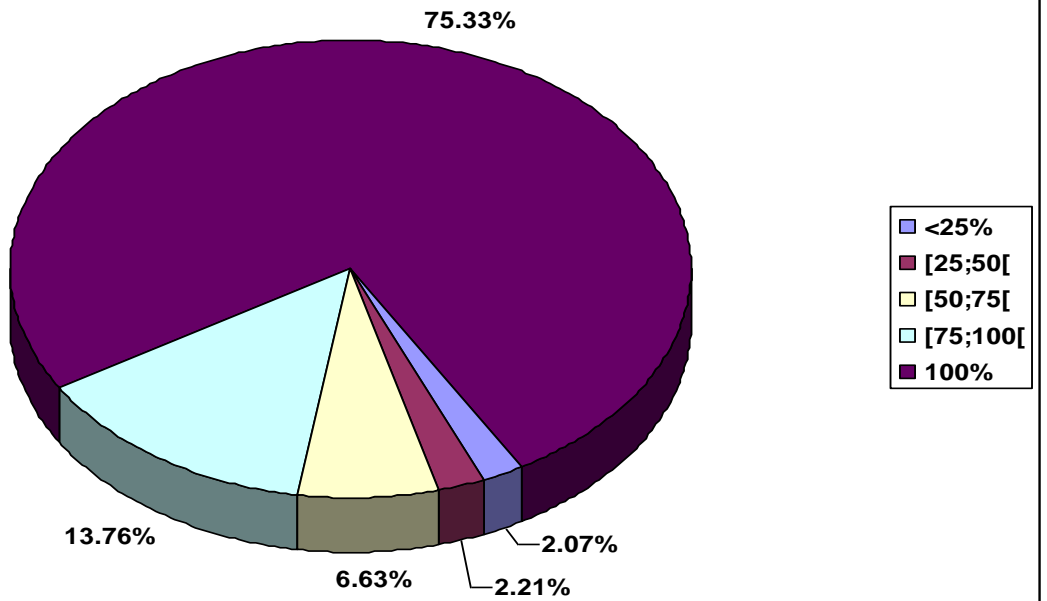
- تصنيف الأضرار بحسب نسبة الضرر (من مجموع المؤسسات التي صرحت عن أصولها)

النسبة	مجموع قيمة الأضرار على الأصول الثابتة	النسبة	عدد المؤسسات التي صرحت عن إجمالي أصولها	الشرط
2.07	3,797,054	17.73	784	<25%
2.21	4,059,066	12.43	550	[25;50[
6.63	12,167,761	12.25	542	[50;75[
13.76	25,247,776	4.14	183	[75;100[
75.33	138,218,456	53.45	2364	100 %
100.00	183,490,113	100.00	4423	المجموع

توزيع مستوى الضرر على الاصول الثابتة بحسب الشطور (نسبة من مجموع المؤسسات)



توزيع مستوى الضرر على الاصول الثابتة بحسب الشطور (نسبة من مجموع الخسائر)



نوع النشاط الاقتصادي للمؤسسات المتضررة

عددياً، يتركز نشاط غالبية المؤسسات المتضررة من العدوان الاسرائيلي في مجال التجارة على اختلاف أنواعها وصيانة المركبات ذات المحركات (السيارات تحديداً)، وذلك بنسبة 57.9%، يليها المؤسسات التي تعمل في مجال الصناعات التحويلية الخفيفة* بنسبة 13.4%، فيما شكلت المؤسسات المتضررة التي يغلب عليها الطابع الاجتماعي وتعمل مجال أنشطة الخدمة المجتمعية 6.23% من إجمالي المؤسسات المتضررة، وقد توزعت المؤسسات المتضررة بحسب النشاط على النحو التالي:

تجارة وصيانة المركبات	57.9%
صناعات تحويلية	13.4%
أنشطة الخدمة المجتمعية	6.2%
الفنادق والمطاعم	4.6%
الصحة والعمل الاجتماعي	4.7%
الانشاءات والبناء	3%
الأنشطة العقارية وتأجير المعدات	2.9%
النقل والمواصلات	2.2%
أنشطة زراعية	1.6%
التعليم	1.2%
غير ذلك	0.4%

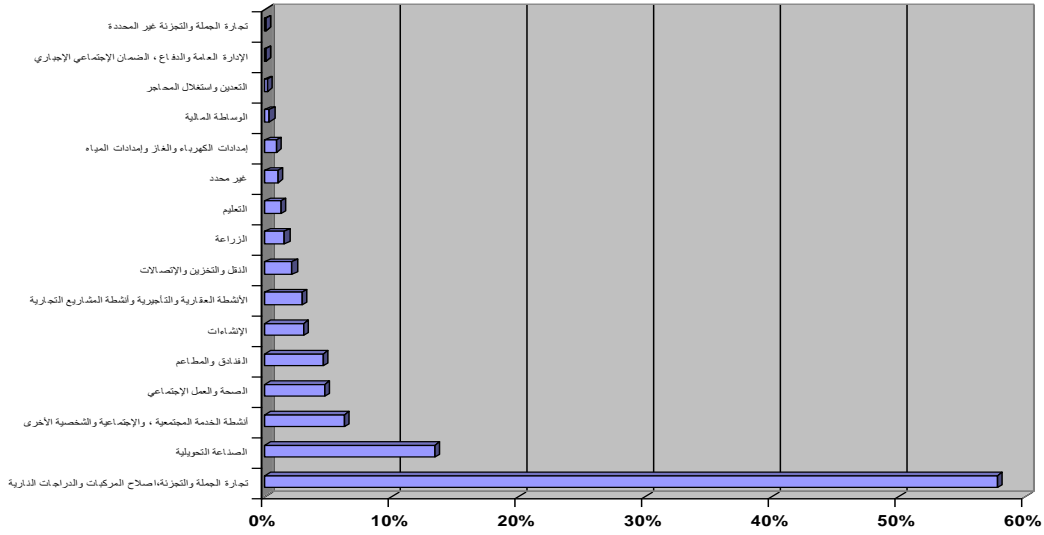
أما قيمياً، فنجد أن الحصة الكبرى من الأضرار التي لحقت بالمؤسسات من جراء العدوان، كانت من نصيب قطاع الصناعات التحويلية الخفيفة، حيث بلغت 43.71% من مجموع قيمة هذه الأضرار. فيما ناهزت حصة التجارة 36.08%، يليها القطاع الاجتماعي بنسبة 11.95%.

* هذه الصناعات تتوزع على الشكل التالي: صناعة الأغذية والمشروبات (37.6%)، منتجات معدنية وبلاستيكية ومطاطية (14.7%)، المنسوجات والملابس والبياضات (14.5%)، المفروشات والأدوات المكتبية والمنتجات الخشبية (10.5%)، الطباعة والنشر وصناعة الورق ومنتجاته واستنساخ وسائط إعلامية (9.7%)، منتجات كيميائية وصيدلانية ومنجمية (7.7%)، جلود وأحذية وحقائب وحبال (4.3%)، مختلف (1.1%).

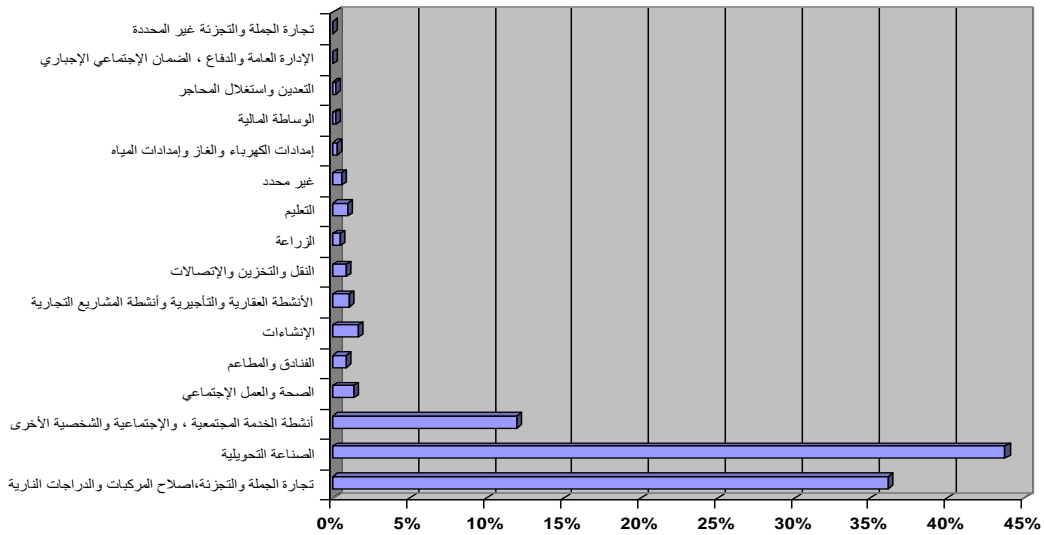
- توزيع المؤسسات المتضررة بحسب النشاط الاقتصادي العام -

النسبة	مجموع قيمة الاضرار \$	النسبة	عدد المؤسسات	النشاط عام
36.08	143,581,710	57.82	5553	تجارة الجملة والتجزئة،اصلاح المركبات والدراجات النارية
43.71	173,929,469	13.41	1288	الصناعة التحويلية
11.95	47,547,647	6.23	598	أنشطة الخدمة المجتمعية ، والإجتماعية والشخصية الأخرى
1.31	5,208,484	4.65	447	الصحة والعمل الإجتماعي
0.85	3,372,843	4.61	443	الفنادق والمطاعم
1.67	6,639,711	3.02	290	الإبنشاءات
1.03	4,109,706	2.91	279	الأنشطة العقارية والتأجيريه وأنشطة المشاريع التجارية
0.88	3,495,908	2.14	206	النقل والتخزين والإتصالات
0.43	1,707,976	1.55	149	الزراعة
0.98	3,908,430	1.21	116	التعليم
0.52	2,050,836	0.98	94	غير محدد
0.25	978,656	0.89	85	إمدادات الكهرباء والغاز وإمدادات المياه
0.20	810,593	0.35	34	الوساطة المالية
0.13	522,849	0.12	12	التعدين واستغلال المحاجر
0.01	37,596	0.07	7	الإدارة العامة والدفاع، الضمان الإجتماعي الإجباري
0.00	7,000	0.03	3	تجارة الجملة والتجزئة غير المحددة
100.00	397,909,414	100.00	9604	المجموع

توزيع المؤسسات المتضررة بحسب النشاط العام (نسبة من مجموع المؤسسات)



توزيع المؤسسات المتضررة بحسب النشاط العام (نسبة من مجموع الخسائر)



التوزع الجغرافي لأضرار المؤسسات

يظهر المسح أن ما يزيد عن ثلث المؤسسات المتضررة جراء العدوان يتركز في منطقة الضاحية الجنوبية (بنسبة 36.02%) يليه قضاء بنت جبيل (بنسبة 20.37%) ثم قضاء صور (16.33%) فالنبطية (11.52%)، ثم مرجعيون (9.00%).

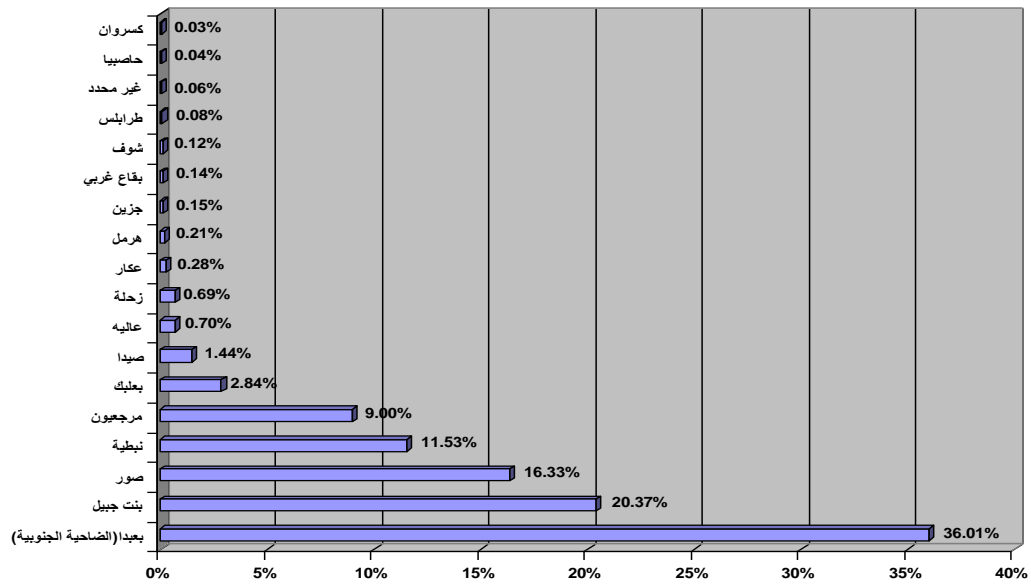
تجدر الإشارة الى ان العدد الأكبر من المؤسسات التي يقل حجم أضرارها الفردية عن خمسة آلاف دولار في أفضية محافظتي الجنوب والنبطية (بنت جبيل والنبطية وصور ومرجعيون)، في حين ان العدد الأكبر من المؤسسات ذات الأضرار الكبيرة نسبياً التي تتراوح بين 10 آلاف و50 ألف دولار يتركز في منطقة الضاحية الجنوبية، (راجع جدول رقم 5 في الملحق).

إلا أن هذا التوزيع يختلف إذا أخذنا بعين الاعتبار قيمة الخسائر التي منيت بها المؤسسات على صعيد كل قضاء. حيث نجد أن أكثر من نصف هذه الخسائر تتركز في منطقة الضاحية الجنوبية، الذي بلغت حصة مؤسساته 55.47% من إجمالي خسائر المؤسسات، يليه قضاء زحلة بنسبة 14.24%، ثم قضاء عاليه بنسبة 8.74%، وبعده قضاء صور بنسبة 7.98%، وذلك على الشكل المبين في الجدول والرسم البياني التاليين:

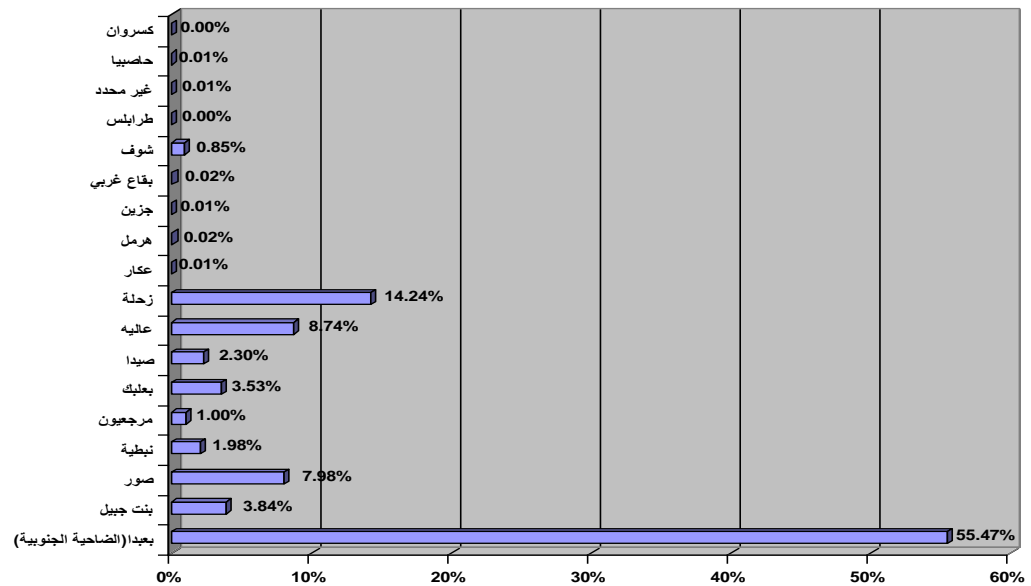
- توزيع المؤسسات المتضررة على الاقضية اللبنانية

النسبة	مجموع الخسائر \$	النسبة	عدد المؤسسات	القضاء أو المنطقة
55.47	220,726,904	36.02	3459	الضاحية الجنوبية
3.84	15,278,348	20.37	1956	بنت جبيل
7.98	31,747,456	16.33	1568	صور
1.98	7,880,405	11.52	1106	نبطية
1.00	3,988,413	9.00	864	مرجعيون
3.53	14,059,250	2.84	273	بعلبك
2.30	9,160,790	1.44	138	صيدا
8.74	34,773,789	0.70	67	عاليه
14.24	56,679,244	0.69	66	زحلة
0.01	22,056	0.28	27	عكار
0.02	61,236	0.21	20	هرمل
0.01	29,161	0.15	14	جزين
0.02	81,745	0.14	13	بقاع غربي
0.85	3,364,156	0.12	12	شوف
0.00	3,293	0.08	8	طرابلس
0.01	24,064	0.06	6	غير محدد
0.01	29,104	0.04	4	حاصبيا
0.00	0	0.03	3	كسروان
100.00	397,909,414	100.00	9604	المجموع

رسم بياني للمؤسسات المتضررة بحسب القضاء (نسبة من مجموع المؤسسات)



رسم بياني للمؤسسات المتضررة بحسب القضاء (نسبة من مجموع الخسائر)



طبيعة إشغال المؤسسات المتضررة

تشير نتائج المسح الميداني للمؤسسات المتضررة إلى أن 61.5 % من هذه المؤسسات هي ملك لأصحابها. أما النسبة المتبقية (38.2%) فهي مشغولة من طريق الاستثمار، فيما تعذر تحديد نسب اشغال 0.3% (راجع جدول 6)، و يلاحظ أن نسبة المؤسسات المتضررة المشغولة من طريق الاستثمار ترتفع بشكل خاص في منطقة الضاحية الجنوبية، حيث النسبة الأكبر من المؤسسات المتضررة، لتصل إلى 46.5%، وتبلغ هذه النسبة أدها في قضاء البقاع الغربي (8.3%). وتنعدم في قضائي عكار وكسروان. ويشار ايضاً إلى أن المؤسسات التي تفوق أضرارها 5 مليون دولار هي مشغولة بالكامل من طريق التملك، كما أن 87.6% من المؤسسات التي يفوق حجم أضرارها المليون دولار مشغولة بالطريقة نفسها. (راجع جدول رقم 6).

المؤسسات المتضررة بحسب نوع النشاط وعدد العمال

تشير نتائج المسح الميداني إلى أن غالبية المؤسسات المتضررة، وفي مختلف قطاعات النشاط الاقتصادي، هي مؤسسات صغيرة الحجم لا يتجاوز عدد عمالها الأربعة. وتشكل هذه المؤسسات 90.95% من إجمالي المؤسسات المتضررة. فيما تشكل المؤسسات التي يتراوح عدد عمالها بين 5 وما دون تسع عمال 5.96% فقط. تليها المؤسسات التي يتراوح عدد عمالها بين 10 وما دون 19 عاملاً بنسبة 1.85%. (راجع جدول رقم 7). أما المؤسسات الكبيرة نسبياً التي يتجاوز عدد عمالها 20 عاملاً فلا تتعدى نسبتها 1.22%. وهذه المؤسسات الكبيرة تتركز بشكل خاص في ثلاث قطاعات أساسية هي: التجارة (43.2%)، الصناعة التحويلية الخفيفة (37.3%)، والفنادق والمطاعم (13.6%). وبحسب المسح فإن المؤسسات المتضررة تشغل ما مجموعه 27225 عاملاً وهذا العدد مرشح لان يكون أكبر نظراً الى تجنب العديد من المؤسسات المشمولة بالمسح التصريح عن عدد عمالها.

الجزء الثاني- أضرار الآليات، نوعيتها وتوزعها الجغرافي

أضرار الآليات، نوعيتها وتوزعها الجغرافي

بلغ عدد السيارات المتضررة من جراء العدوان الاسرائيلي في مختلف المناطق اللبنانية 9116 سيارة تعود ملكيتها لنحو 7818 شخصاً، أكثر من ثلثها (34.6%) في قضاء بنت جبيل لوحده، و 18.8% في صور، و 11.7% في مرجعيون، و 10.7% في النبطية، و 7.4% في بعلبك. وما تبقى توزع على بقية الأفضية (راجع جدول رقم 8).

ويتبين من المسح أن 65% من هذه السيارات هي سيارات تستخدم لأغراض سياحية و33.5% لأغراض إنتاجية. فيما لم يتم تحديد نوعية ما نسبته 1.5% من السيارات المتضررة.

وبحسب نتائج المسح فقد قدرت قيمة الأضرار في الآليات بحوالي 16 مليون و 303 ألف و 620 دولار، أي بمعدل 1820 دولار للسيارة الواحدة. ويعود تلريخ صنع 56.7% من السيارات المتضررة إلى ما قبل العام 1990. أما السيارات الحديثة المسجلة ما بعد العام 2000 فلا تتعدى نسبتها 3%. في حين لم يحدد تاريخ صنع 23.1% من السيارات المتضررة.

الجزء الثالث – أضرار الثروة النباتية والحيوانية

أضرار الأشجار والمزروعات

بلغت قيمة الأضرار المباشرة وغير المباشرة الواقعة على المزروعات نتيجة العدوان الإسرائيلي ما مقداره 140 مليون و 971 ألف و 590 دولار (63% أضرار مباشرة، 37% أضرار غير مباشر).

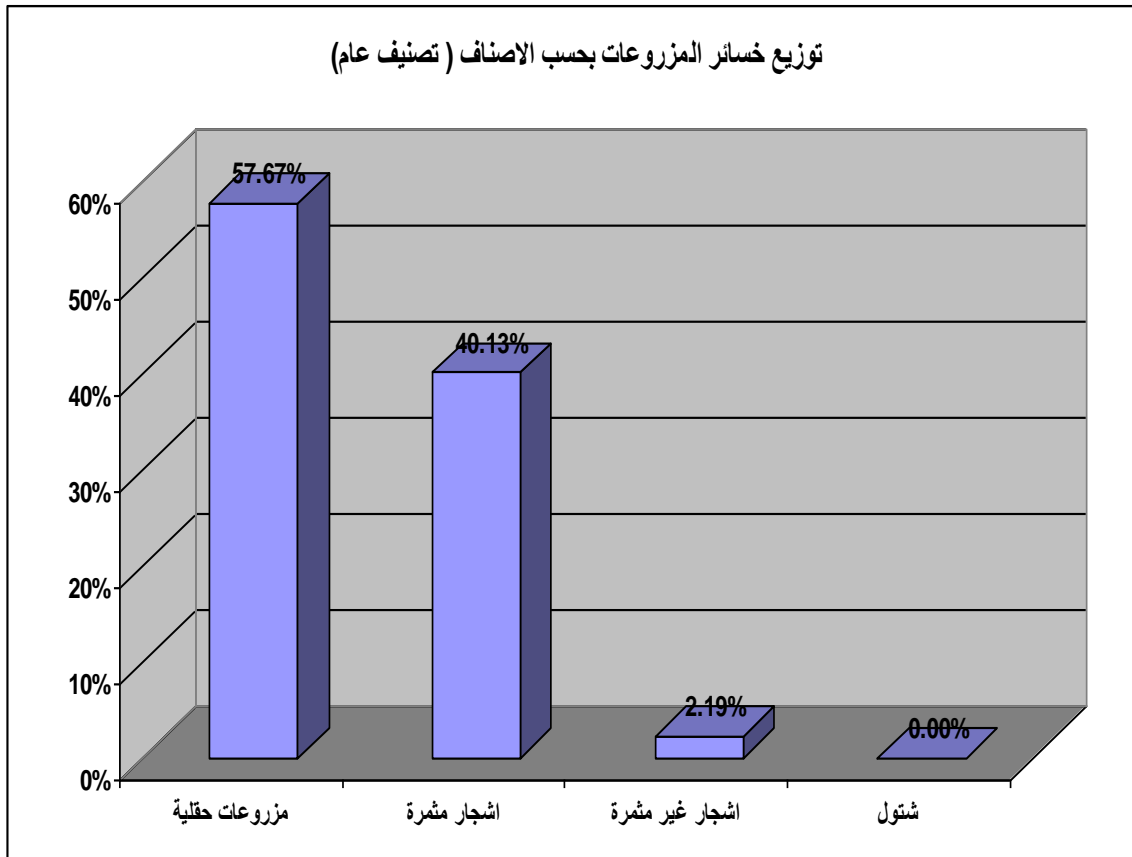


ويقدر عدد الاشجار التالفة أو المتضررة جراء العدوان بنحو 960720 شجرة تم احتسابها وفقاً لمقياس العدد، وتقريباً نحو 127090 دونم من الأشجار المثمرة الأخرى (كرمة). وبحسب التقديرات بلغت قيمة خسائر الأشجار المثمرة 56 مليون و 576 ألف و 523 دولار، أي ما نسبته 40% من مجمل قيمة

الخسائر الزراعية، في حين بلغت خسائر الأشجار غير المثمرة 3 مليون و 94 ألف و 276 دولار أي بنسبة 2 % فقط.

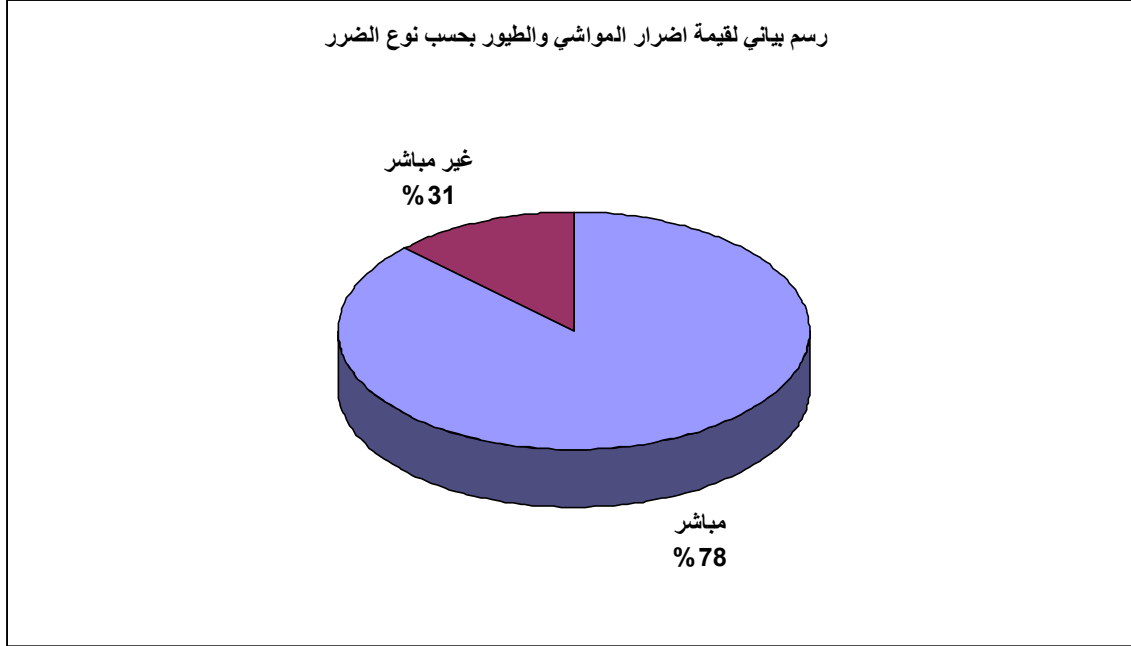
جغرافياً، تتركز خسائر الأشجار بشكل رئيسي في أفضية بعلمك (31.7%)، وصور (27%)، بنت جبيل (12.7%)، والنبطية (8.9%) ومرجعيون (5.5%)، وحاصبيا (1%).

أما الخسائر الواقعة على المزروعات الحقلية فقد بلغت 297 ألف و 481 دونماً، بقيمة إجمالية قدرها 81 مليون و 120 ألف و 476 دولار، أي بمعدل خسارة تساوي 272 دولار تقريباً في الدونم الواحد. وتتوزع هذه الخسائر بحسب الأفضية على الشكل التالي: بعلمك 36%، صور 33.5%، بنت جبيل 8.3%، النبطية 6.4%، مرجعيون 3.2%، الضاحية الجنوبية (بعبداء/عاليه) 3.35%، هرمل 1.4%، البقاع الغربي 0.8%، حاصبيا 0.8%، صيدا 0.5%.



أضرار الثروة الحيوانية

بلغت قيمة الاضرار المباشرة وغير المباشرة الواقعة على الثروة الحيوانية نتيجة العدوان الاسرائيلي ما مقداره 12 مليون 238 الف و 726 دولار (87% اضرار مباشرة و 13% أضرار غير مباشرة)



وتقدر خسائر الماشية جراء العدوان بـ 71462 رأس ماشية، منها 6.4% بقر حلاب، و 2.5% بقر غير حلاب، و 49.6% ماعز و 41.5% أغنام. وقد ناهزت قيمة هذه الخسائر 8 ملايين و 696 ألف و 860 دولار، أي بمتوسط 121.7 دولار لرأس الماشية الواحد.

جغرافياً يتركز 51.6% من الخسائر أعلاه في قضاء بعلبك، يليه قضاء بنت جبيل (15.1%)، ثم قضاء صور (10.2%)، وقضاء مرجعيون (9.8%)، وقضاء النبطية (1.3%)، وقضاء زحلة (5.5%)، وقضاء حاصبيا (2.1%)، وقضاء الهرمل (1%)، وقضاء البقاع الغربي (0.5%)، وقضاء جزين (0.3%).

أما بالنسبة للخسائر في الطيور فقد بلغت 796 الفاً و 453 دولار حيث قدر عددها بـ 117655 طيراً اغليبتها من الدجاج (90.7%) والباقي من طيور مختلفة كالنعام والبط والحمام.

كذلك بلغت قيمة الخسائر في الدواب 323 الفاً و 490 دولار وعددها 1344 رأس، منها 19.6% بغال وحمير و 15.6% خيول و 0.4% جمال و 0.6% لاما والباقي من دواب اخرى.

وتتركز خسائر الثروة الحيوانية بشكل خاص في أقضية بنت جبيل وصور ومرجعيون للاضرار المباشرة، يضاف إليها بعلبك وزحلة بلحاظ الاضرار غير المباشرة.

كذلك لم يوفر العدوان الاسرائيلي قفران النحل، التي قدرت خسائرها بحسب المسح بنحو 18892 قفيراً تتركز في الأضية الثلاثة المشار إليها أعلاه لجهة الاضرار المباشرة يضاف إليها بعلبك بلحاظ الاضرار غير المباشرة. وقد بلغت القيمة الاجمالية لهذه الخسائر مليون و 633 الفاً و 150 دولار، أي بمعدل 86.4 دولار تقريباً للقفير الواحد.

خلاصة:

- توزيع القيمة الاجمالية للخسائر وعدد المتضررين، ونسبهما المئوية بحسب القطاعات الرئيسية

نوع القطاع	قيمة الخسائر (\$)	النسبة	عدد المتضررين	النسبة
مؤسسات اقتصادية	397,909,414	70.13	9,604	22.23
مزروعات	140,971,590	24.84	21,457	49.67
آليات	16,303,620	2.87	7,818	18.10
مواشي وطيور	12,238,726	2.16	4,320	10.00
المجموع	567,423,350	100.00	43,199	100.00

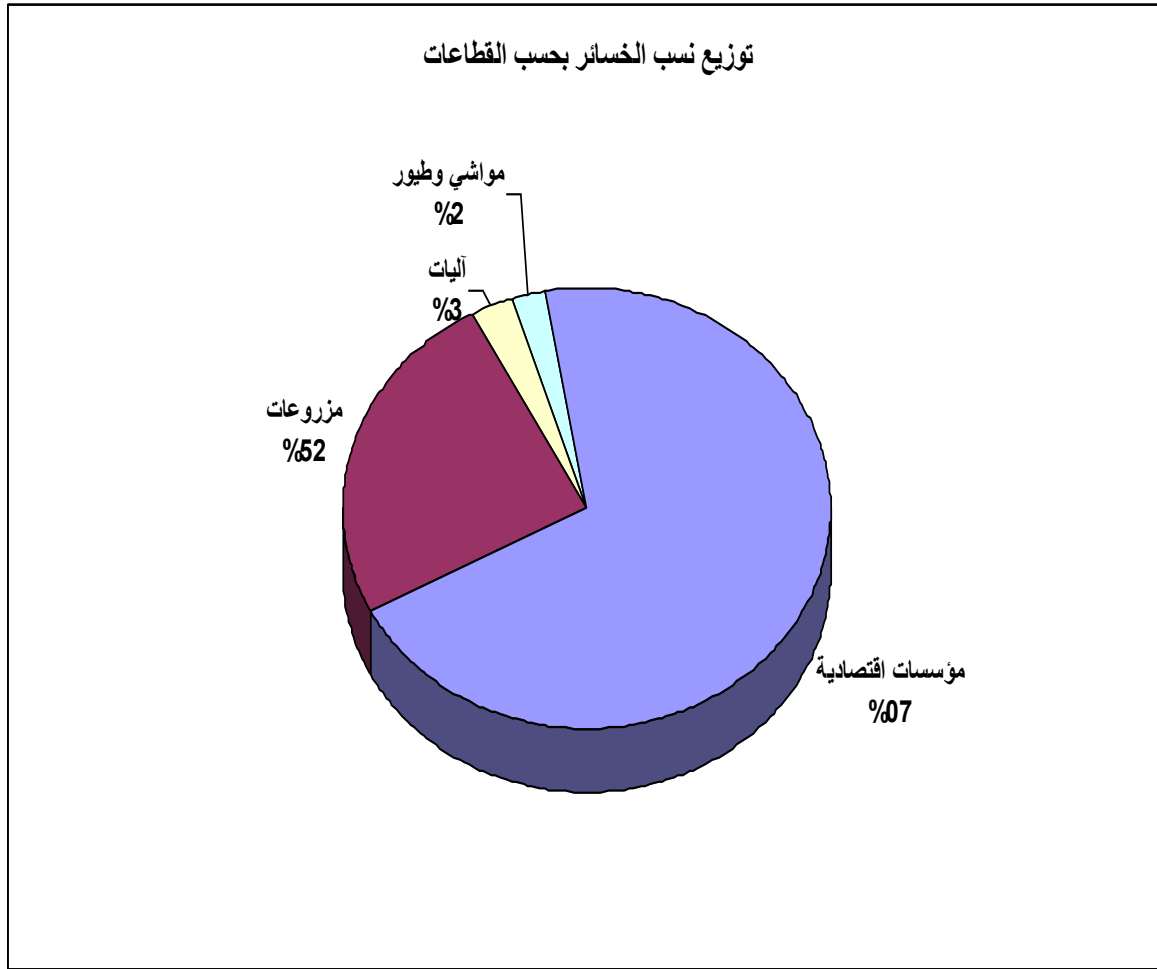
يشير المسح الميداني للأضرار التي خلفها العدوان الصهيوني في المؤسسات الاقتصادية والاجتماعية والآليات والثروتين الزراعية والحيوانية، إلى أن القيمة النقدية الإجمالية لهذه الأضرار تقارب **567 مليون و 423 ألف و 350 دولاراً** تكبدها حوالي 43,199 متضرراً. وقد توزعت بين أضرار مؤسسات، التي تعود لنحو 9604 مالكاً أو مستثمراً، بلغت قيمتها 397 مليون و 909 آلاف و 414 دولار، وأضرار آليات بلغ عددها 9116 آلية تعود ملكيتها لنحو 7818 شخصاً، قدرت قيمتها بنحو 16 مليون و 303 آلاف و 620 دولار، وأضرار مزروعات تعود ملكيتها لنحو 21457 شخصاً، بقيمة 140 مليون و 971 ألف و 590 دولار، و**ثروة حيوانية** تعود ملكيتها لنحو 4320 شخصاً، بقيمة 12 ملايين و 238 آلاف و 726 دولار.

وتظهر بيانات المسح أن أكثر من نصف المؤسسات المتضررة (53.45%) أصيبت بأضرار مباشرة قاتلة، أي بنسبة مائة في المائة من حجم الأصول الثابتة للمؤسسة. في حين قدرت نسبة المؤسسات

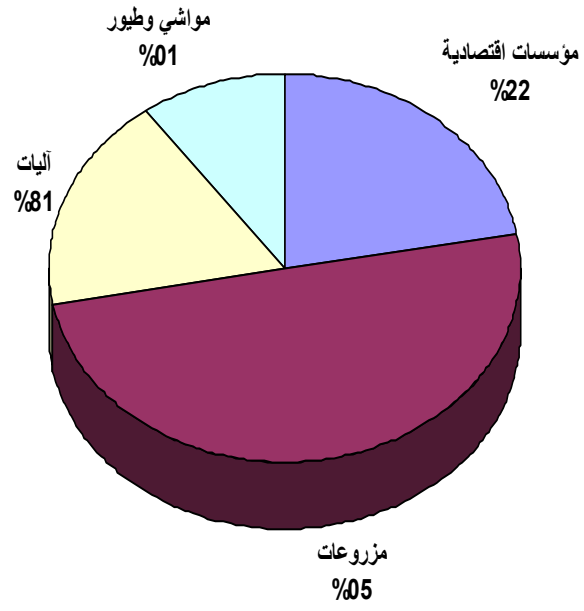
التي أصيبت بأضرار تقل عن 25% من قيمة أصولها بحوالي 17.73%. وما تبقى من المؤسسات المتضررة (28.82%) تراوحت نسبة أضرارها في الأصول الثابتة بين 25% و 75%.

قطاعياً، تتمركز المؤسسات الإقتصادية المتضررة، سواء من ناحية عددها أو قيمتها، بالدرجة الأولى في قطاعي الصناعات التحويلية الخفيفة والتجارة وصيانة المركبات ذات المحركات . فيما لم تبح المؤسسات الإجتماعية التي جاءت في الترتيب الثالث لجهة حجم الخسائر.

جغرافياً فتأتي منطقة الضاحية الجنوبية وأقضية زحلة وصور وبنط جبيل في مقدمة المناطق المتضررة لناحية قيمة الخسائر الإجمالية، بالرغم من أن الخسائر طالت 18 قضاءً بنسب متفاوتة وفي مجالات متعددة.



توزيع نسب المتضررين بحسب القطاعات



ملحق الجداول

- جدول رقم (1): توزيع الأضرار الإجمالية بحسب نوع الضرر وطبيعته.
- جدول رقم (2): توزيع المؤسسات المتضررة بحسب حجم الأضرار الإجمالية ونوع النشاط.
- جدول رقم (3): توزيع الأضرار بحسب القضاء والجهة المتضررة.
- جدول رقم (4): توزيع المؤسسات المتضررة بحسب حجم الأضرار وحجم الأصول الثابتة.
- جدول رقم (5): توزيع المؤسسات المتضررة بحسب حجم الأضرار الإجمالية والقضاء.
- جدول رقم (6): توزيع المؤسسات المتضررة بحسب طبيعة الإشغال وحجم الأضرار.
- جدول رقم (7): توزيع المؤسسات المتضررة بحسب نوع النشاط وعدد العمال.
- جدول رقم (8): حجم الأضرار في الآليات بحسب نوع الضرر والقضاء.
- جدول رقم (9): خسائر الأشجار والمزروعات بحسب النوع والقضاء.
- جدول رقم (10): حجم الأضرار في أصول الانتاج الحيواني بحسب القضاء.
- جدول رقم (11): تفصيل الصناعات التحويلية

جدول رقم (1): توزيع الأضرار الإجمالية بحسب نوع الضرر وطبيعته

أنواع الضرر	وحدة القياس	حجم الاضرار	قيمة الأضرار (\$)
مؤسسات	العدد	9604	397,909,414
أصول ثابتة	-	-	183,490,113
سلع أولية	-	-	214,419,301
آليات	العدد	9116	16,570,419
سياحية	العدد	5887	6,963,909
انتاجية	العدد	3033	9,606,510
اشجار مثمرة	العدد	1042634	56,576,523
تين	العدد	11243	1,124,300
حمضيات	العدد	169681	11,667,332
خروب	العدد	1898	75,920
زيتون	العدد	195079	19,231,535
سماق	العدد	5866	146,644
صنوبر	العدد	2601	650,250
عطريات	العدد	11	220
فاكهة	العدد	228873	5,405,447
فاكهة استوائية	العدد	11860	2,939,040
لوزيات	العدد	288273	12,963,736
نخيل	العدد	159	47,700
كرمة	دونم	127090	2,324,400
اشجار غير مثمرة	العدد	45177	3,094,276
ارز	العدد	63	25,200
اشجار حرجية	العدد	6043	447,182
اوكاريا	العدد	2	600
براكتيوم	العدد	2	160
تويا	العدد	118	4,720
روبين	العدد	1	40

أنواع الضرر	وحدة القياس	حجم الاضرار	قيمة الأضرار (\$)
سيكا	العدد	5	500
شجر زينة	العدد	36409	1,535,140
شوح	العدد	1800	1,080,000
نصوب صغيرة	العدد	734	734
مزروعات حقلية	دونم	309482	81,300,491
اعشاب	دونم	252	47,562
تبغ	دونم	41671	33,336,884
حبوب	دونم	81534	10,029,335
حشائش	دونم	1878	375,572
خضار	دونم	166535	33,307,026
فريز	دونم	559	223,400
موز	دونم	5008	3,755,678
ورود	دونم	45	45,020
صبير	صندوق (100 كوز)	12001	180,015
ماشية	العدد	71462	8,696,860
بقر حلاب	العدد	4548	4,492,800
بقر غير حلاب	العدد	1798	940,750
غنم	العدد	29639	1,303,760
غير ذلك مواشني	العدد	50	250
ماعز	العدد	35427	1,959,300
دواب	العدد	1344	323,490
بغال او حمير	العدد	264	52,800
جمل	العدد	5	6,000
خيول	العدد	209	250,800
غير ذلك دواب	العدد	858	4,290
لاما	العدد	8	9,600
حليب	سطل (5 كلغ)	190982	95,491

أنواع الضرر	وحدة القياس	حجم الاضرار	قيمة الأضرار(\$)
طيور	العدد	117655	796,453
حبش	العدد	13	7,800
دجاج	العدد	106661	482,245
غير ذلك طيور	العدد	10684	128,208
نعام	العدد	297	178,200
قفران نحل	العدد	18892	1,633,150
سمك	كلغ	32770	196,620
علف	كلغ	232460	55,790

جدول رقم (2): توزيع المؤسسات المتضررة بحسب حجم الأضرار الإجمالية ونوع النشاط(عدد)

حجم الأضرار الإجمالية (\$)												نوع النشاط
مجموع	غير محدد	5 مليون وأكثر	بين 1 وأقل من 5 مليون	بين 500000 وأقل من مليون	بين 100000 وأقل من 500000	بين 50000 وأقل من 100000	بين 10000 وأقل من 50000	بين 5000 وأقل من 10000	بين 1000 وأقل من 5000	بين 500 وأقل من 1000	أقل من 500	
1288	97	9	21	13	43	48	231	142	405	122	157	صناعات تحويلية
85	4	0	0	0	1	4	21	18	20	12	5	الماء والكهرباء والغاز
290	21	0	2	0	8	9	47	27	99	36	41	الإنشاءات والبناء
5556	282	3	10	23	162	162	1034	605	1619	658	998	تجارة على اختلافها وصيانة المركبات
443	17	0	0	0	4	7	70	50	168	49	78	الفنادق والمطاعم
206	16	0	0	0	7	5	50	33	70	12	13	النقل والاتصالات
34	1	0	0	0	2	1	13	3	8	3	3	الوساطة المالية
279	22	0	0	1	6	10	60	38	103	20	19	الأنشطة العقارية وتأجير المعدات
7	1	0	0	0	0	0	1	2	2	1	0	الإدارة العامة والدفاع والضمان
12	1	0	0	0	2	2	3	1	3	0	0	التعدين واستغلال المحاجر
116	15	0	1	0	4	10	32	12	26	8	8	التعليم
447	25	0	0	0	3	13	143	81	134	34	14	الصحة والعمل الاجتماعي
598	33	1	0	1	15	11	106	92	186	63	90	أنشطة الخدمة المجتمعية والشخصية الأخرى
149	12	0	0	1	1	1	28	19	47	16	24	أنشطة زراعية
94	18	0	0	0	4	8	15	16	27	4	2	مختلف
9604	565	13	34	39	262	291	1854	1139	2917	1038	1452	مجموع

جدول رقم (3): توزيع الأضرار بحسب القضاء والجهة المتضررة(عدد)

الأفراد المتضررون			المؤسسات المتضررة				القضاء أو المنطقة
مزروعات	مواشي	آليات	مجموع	غير محدد	ملك	استثمار	
176	1	454	3459	19	1831	1609	(الضاحية الجنوبية)
5669	1122	2622	1956	1	1178	777	بنت جبيل
4908	1154	1513	1568	2	1109	457	صور
3163	706	892	864	0	591	273	مرجعيون
1853	380	811	1106	12	763	331	النبطية
472	36	297	138	0	82	56	صيدا
665	64	5	4	0	3	1	حاصبيا
50	119	36	13	0	12	1	البقاع الغربي
262	89	28	20	0	12	8	الهرمل
3739	512	600	273	0	174	99	بعلبك
13	11	11	14	0	8	6	جزين
434	91	61	66	0	45	21	زحلة
0	0	3	0	0	0	0	جبيل
6	4	17	12	0	10	2	الشوف
3	0	10	8	0	6	2	طرابلس
5	8	345	67	0	42	25	عاليه
0	5	15	3	0	3	0	كسروان
1	0	0	27	0	27	0	عكار
0	0	2	6	0	6	0	غير محدد
21419	4302	7722	9604	34	5902	3668	مجموع

جدول رقم (4): توزيع المؤسسات المتضررة بحسب حجم الأضرار الإجمالية وحجم الأصول الثابتة(عدد)

حجم الأضرار الإجمالية (\$)

مجموع	غير محدد	5 مليون وأكثر	بين 1 وأقل من 5 مليون	بين 500000 وأقل من مليون	بين 100000 وأقل من 500000	بين 50000 وأقل من 100000	بين 10000 وأقل من 50000	بين 5000 وأقل من 10000	بين 1000 وأقل من 5000	بين 500 وأقل من 1000	أقل من 500	حجم الأصول الثابتة (\$)
226	10	0	0	0	0	0	8	6	46	43	117	أقل من 500
289	1	0	0	0	1	0	14	16	112	88	72	بين 500 وأقل من 1000
1671	18	0	0	0	14	21	204	232	918	199	202	بين 1000 وأقل من 5000
808	10	0	1	2	17	21	254	265	239	42	48	بين 5000 وأقل من 10000
1101	11	0	2	4	62	83	648	124	174	42	37	بين 10000 وأقل من 50000
145	2	0	1	4	24	55	44	9	13	2	0	بين 50000 وأقل من 100000
111	1	1	2	7	53	12	29	9	6	1	1	بين 100000 وأقل من 500000
17	0	0	2	6	5	0	5	1	1	0	0	بين 500000 وأقل من مليون
17	0	2	12	2	0	0	0	0	0	0	0	بين مليون وأقل من 5 مليون
12	0	7	2	0	2	0	0	0	0	0	0	5 مليون وأكثر
4571	512	3	12	14	84	99	648	477	1408	621	975	غير محدد
9604	565	13	34	39	262	291	1854	1139	2917	1038	1452	مجموع

جدول رقم (5): توزيع المؤسسات المتضررة بحسب حجم الأضرار الإجمالية والقضاء(عدد)

حجم الأضرار الإجمالية (\$)												القضاء
مجموع	غ.م	5 مليون وأكثر	بين 1 وأقل من 5 مليون	بين 500000 وأقل من مليون	بين 100000 وأقل من 500000	بين 50000 وأقل من 100000	بين 10000 وأقل من 50000	بين 5000 وأقل من 10000	بين 1000 وأقل من 5000	بين 500 وأقل من 1000	أقل من 500	
3459	240	7	20	32	180	191	1134	492	805	152	206	الضاحية الجنوبية
273	6	1	1	1	5	5	82	53	83	23	13	بعلبك
13	5	0	0	0	0	0	2	2	3	1	0	بقاع غربي
1956	88	0	1	0	20	34	214	210	749	300	340	بنت جبيل
14	1	0	0	0	0	0	0	2	3	1	7	جزين
4	1	0	0	0	0	0	1	0	2	0	0	حاصبيا
66	3	2	3	1	7	3	8	14	18	4	3	زحلة
12	0	0	1	1	1	0	4	0	4	0	1	الشوف
1568	93	2	0	4	17	18	180	149	502	205	398	صور
138	5	0	2	0	9	11	30	20	39	14	8	صيدا
8	0	0	0	0	0	0	0	0	1	0	7	طرابلس
67	6	1	6	0	9	2	17	9	11	3	3	عاليه
27	1	0	0	0	0	0	0	0	6	7	13	عكار
3	3	0	0	0	0	0	0	0	0	0	0	كسروان
864	46	0	0	0	3	9	64	72	318	173	179	مرجعيون
1106	66	0	0	0	11	18	117	113	357	151	273	النبطية
20	1	0	0	0	0	0	0	3	14	2	0	الهرمل
6	0	0	0	0	0	0	1	0	2	2	1	غير محدد
9604	565	13	34	39	262	291	1854	1139	2917	1038	1452	مجموع

جدول رقم (6): توزيع المؤسسات المتضررة بحسب طبيعة الإشغال وحجم الأضرار

مجموع	غير محدد	ملك	استثمار	حجم الأضرار \$
1452	1	886	565	500 <
1038	2	650	386	1000 -500
2917	9	1816	1092	5000-1000
1143	6	640	497	10000-5000
1851	4	1065	782	50000-10000
290	0	183	107	100000-50000
262	0	168	94	500000-100000
39	0	24	15	1000000-500000
34	0	28	6	5000000-1000000
13	0	13	0	+5000000
565	12	429	124	غير محدد
9604	34	5902	3668	مجموع

جدول رقم (7): توزيع المؤسسات المتضررة بحسب نوع النشاط وعدد العمال

مجموع المؤسسات	عدد العمال					نوع النشاط
	50 وأكثر	49-20	19-10	9-5	4-1	
1288	19	25	65	138	1041	صناعات تحويلية خفيفة
85	0	0	2	2	81	الماء والكهرباء والغاز
290	1	1	7	43	238	الانشاءات والبناء
5556	14	37	57	229	5219	تجارة عامة وصيانة وبيع المركبات ذات المحركات
443	1	15	21	65	341	الفنادق والمطاعم
206	0	1	4	17	184	النقل والاتصالات
34	0	0	2	5	27	الوساطة المالية
279	0	0	2	20	257	الأنشطة العقارية وتأجير الآلات والمعدات
447	0	0	1	7	439	الصحة
116	0	0	0	2	114	التعليم
598	0	3	11	32	552	أنشطة الخدمة المجتمعية والاجتماع
7	0	0	0	0	7	إدارات ومؤسسات عامة
12	0	1	2	1	8	التعدين واستغلال المحاجر
149	0	0	1	7	141	أنشطة زراعية
94	0	0	3	5	86	غير محدد
9604	35	83	178	573	8735	مجموع

جدول رقم (8): حجم الأضرار في الآليات بحسب نوع الضرر والقضاء

القيمة المقدرة للأضرار (\$))	تاريخ صنع السيارة						نوع المركبة			عدد الآليات المتضررة	القضاء أو المنطقة
	غير محدد	قبل 80	بين 80 و 90	بين 90 و 95	بين 95 والألفين	بعد الألفين	غير محدد	انتاجي	سياحي		
1274338	44	81	206	104	72	51	8	132	418	558	الضاحية الجنوبية
4770932	649	734	1202	280	209	78	66	972	2114	3152	بنت جبيل
2905519	333	308	678	205	143	48	7	597	1111	1715	صور
1931652	227	305	396	74	46	14	19	384	668	1071	مرجعيون
1513002	269	163	345	115	50	31	22	311	644	977	النبطية
490637	47	71	141	38	40	10	9	91	259	359	صيدا
13350	3	0	1	1	0	0	0	4	1	5	حاصبيا
35440	9	12	12	4	5	1	0	18	25	43	البقاع الغربي
80550	1	7	7	6	5	5	0	9	22	31	الهرمل
978704	172	132	221	64	56	30	3	169	503	675	بعلبك
21820	6	0	12	0	0	1	0	1	18	19	جزين
620950	2	4	7	1	2	1	0	10	7	17	الشوف
226085	5	20	18	9	8	5	0	25	40	65	زحلة
870	2	1	1	0	0	0	0	2	2	4	جبيل
4360	1	1	5	2	1	0	0	1	9	10	طرابلس
(15000)	15	0	0	0	0	0	0	0	15	15	كسروان
1696510	313	22	36	11	12	4	0	332	66	398	عاليه
5700	0	0	0	0	0	0	0	0	2	2	غير محدد
16585419	2093	1857	3277	911	643	277	134	3058	5924	9116	مجموع

جدول رقم (9): خسائر الأشجار والمزروعات بحسب النوع والقضاء

مشتل (عدد)	مزروعات حقلية (دونم)	أشجار (دونم)		أشجار (عدد)		القضاء
		مثمرة	مجموع	غير مثمرة	مثمرة	
0	24673	9165	121709	1847	119862	بنت جبيل
60	99593	2308	259315	6293	253023	صور
0	9592	1270	53222	562	52660	مرجعيون
0	18952	1006	85770	3646	82124	النبطية
0	1500	21	15182	49	15133	صيدا
1	2389	486	9268	151	9117	حاصبيا
0	2353	430	2712	1448	1264	البقاع الغربي
0	4112	7647	14473	0	14473	الهرمل
0	107201	101072	304328	28734	275594	بعلبك
0	17148	1384	91645	2398	89247	زحلة
0	9916	2300	2897	0	2897	الضاحية الجنوبية
0	16	0	137	0	137	جزين
0	5	0	48	48	0	الشوف
0	3	0	14	0	14	عاليه
0	21	0	0	0	0	طرابلس
0	6	0	0	0	0	عكار
61	297481	127089	960719	45176	915544	مجموع

جدول رقم (10): حجم الأضرار في أصول الانتاج الحيواني بحسب القضاء

أحواض السمك المتضررة	قفران النحل المتضررة	حجم الأضرار الواقعة على الماشية والطيور والدواب (عدد)											القضاء أو المنطقة
		دواب			طيور			مواشي					
		جمال	خيول	بغال	مختلف	دجاج	نعام	ماعز	غنم	بقر			
										مجموع	غير حلاب	حلاب	
528	4746	5	132	132	2635	15475	2	8314	1736	716	282	434	بنت جبيل
524	4470	0	22	75	2820	51223	142	5015	1788	467	102	365	صور
2008	2400	0	33	42	952	8230	50	5617	1015	396	127	269	مرجعيون
0	1261	0	15	6	4260	3424	2	526	42	290	65	225	النبطية
23000	5130	0	2	0	0	25787	95	13075	21468	2343	470	1873	بعلبك
0	0	0	0	0	0	650	0	853	1640	1428	198	1230	زحلة
0	268	0	1	0	0	661	0	263	4	18	2	16	صيدا
0	347	0	2	0	0	100	6	246	312	126	8	118	الهرمل
0	98	0	0	8	30	784	0	1162	302	14	0	14	حاصبيا
6710	60	0	1	0	0	260	0	342	39	2	2	0	البقاع الغربي
0	55	0	0	1	0	67	0	14	8	200	200	0	جزين
0	20	0	1	0	0	0	0	0	0	0	0	0	الشوف
0	0	0	0	0	0	0	0	0	1285	342	342	0	عاليه
0	37	0	0	0	0	0	0	0	0	2	0	2	كسروان
0	0	0	0	0	0	0	0	0	0	2	0	2	الضاحية الجنوبية
32770	18892	5	209	264	10697	106661	297	35427	29639	6346	1798	4548	مجموع

جدول رقم (11): تفصيل الصناعات التحويلية

النسبة	مجموع قيمة الاضرار	النسبة	عدد المؤسسات	نشاط خاص
0.89	1,545,933	15.22	196	افران المناقيش واللحم بعاجين دون استهلاك في الحال
0.77	1,333,009	9.39	121	الباتيسري وصناعة الحلويات العربية
0.56	976,778	8.93	115	صناعة الملابس والجوارب من التريكو والكروشيه
20.01	34,797,669	6.37	82	طباعة الصحف والمجلات
0.48	838,384	6.13	79	صناعة منتجات مختلفة من الخشب
0.23	394,154	6.13	79	صناعة ابواب ونوافذ وبوابات تحكم من الحديد
1.59	2,770,251	6.06	78	صناعة ابواب ونوافذ وبوابات تحكم من الالمنيوم
0.40	703,617	4.04	52	صناعة الاحذية
0.26	455,927	3.03	39	تحميص البن وطحنه وتعبئته
0.92	1,596,857	2.33	30	صناعة الباطون الجاهز للاستعمال
4.35	7,572,516	2.25	29	صناعة منتجات ممتمة للمفروشات
0.20	345,314	2.10	27	صنع المنسوجات الجاهزة باستثناء الملبوسات
0.15	261,138	2.02	26	صناعة اصناف منتجة من الاسمنت للبناء
0.10	168,443	1.86	24	صناعة الفرش(فرشات)
3.42	5,942,513	1.86	24	صناعة اصناف منتجة من الجص والاسمنت للبناء
0.28	481,708	1.79	23	صناعة منتجات الالبان
0.13	229,191	1.71	22	صناعة منتجات طواحين الحبوب
0.24	417,700	1.48	19	صناعة اثاث المنازل
0.07	121,805	1.24	16	صناعة النقلات او المكسرات المملحة(تحميص وتمليح البزورات)
0.09	152,877	1.09	14	حفر وثقب المنتجات المعدنية(مخرطة حديدية)
5.34	9,288,635	1.09	14	نشر الكتب اللطالس والخرائط
0.13	219,396	0.93	12	صناعة الزيوت والدهون من مواد نباتية او حيوانية(بما فيها زيت الزيتون)
1.29	2,236,018	0.85	11	تحضير وغزل الالياف النسيجية نسج المنسوجات
0.05	91,588	0.62	8	المخابز ومخابز الحلويات
0.24	411,960	0.54	7	انواع الطباعة الاخرى

النسبة	مجموع قيمة الاضرار	النسبة	عدد المؤسسات	نشاط خاص
0.00	8,599	0.54	7	استخلاص وتنقية شحم الخنزير وغيره من الشحوم الحيوانية
0.04	72,969	0.47	6	طحن الافاوية والبهارات وتعبئتها
0.15	255,297	0.39	5	صناعة الدهانات والطلاءات والبرنيق واحبار الطباعة
0.12	215,825	0.39	5	صناعة المجوهرات على جميع اشكالها
0.10	167,300	0.54	7	صناعة المثلجات والبوظة من الحليب والفواكه
0.00	7,327	0.31	4	صناعة الشوكولا والحلويات السكرية والاقراص السكرية
1.68	2,928,034	0.31	4	تجليد الكتب
0.20	350,000	0.31	4	صناعة لوازم البناء من مواد بلاستيكية
0.02	36,999	0.31	4	صناعة المقاعد والكراسي من كافة المواد
0.58	1,000,499	0.23	3	صناعة المشروبات المرطبة والمياه الغازية
0.01	15,748	0.23	3	صناعة الطوب وبلاط الارض من السيراميك او البورسلين
0.00	1,999	0.23	3	انتاج الطحينة والحلاوة
11.47	19,945,976	0.23	3	صناعة المنتجات المعدنية الانشائية
0.01	19,599	0.23	3	قطع وتشكيل واتمام تجهيز الاحجار
0.90	1,572,000	0.23	3	صناعة اوعية التغليف من الورق مثل:أكياس الورق، واغلفة الملفات والاسطوانات
0.29	509,999	0.23	3	صناعة اصناف القرطاسية الورقية
5.31	9,230,950	0.16	2	صناعات اخرى من الورق او الكرتون غير مصنفة
0.22	381,000	0.16	2	صناعة الكرتون بجميع اشكاله من:علب، صناديق، شنت الكرتون...
0.00	800	0.16	2	صنع وتشكيل المعادن بالطرق والكبس والسبك
5.66	9,836,729	0.16	2	صنع المستحضرات الصيدلانية والكيموايات الدوائية والمنتجات النباتية
4.99	8,676,500	0.16	2	صناعة منتجات الحليب
0.02	42,099	0.16	2	صناعة المرغرين
0.00	5,700	0.16	2	صناعة اجهزة كهربائية منزلية
0.01	15,098	0.16	2	صناعة اصناف مختلفة من مواد بلاستيكية
0.94	1,630,300	0.16	2	دبغ وتهيئة الجلود

النسبة	مجموع قيمة الاضرار	النسبة	عدد المؤسسات	نشاط خاص
0.00	6,098	0.16	2	نشر الخشب وسحبه
4.31	7,500,000	0.16	2	انتاج الورق المقوى(الكرتون) المموج
0.05	84,000	0.16	2	صناعة الملابس للنساء والاولاد بالمجموعة
0.43	739,999	0.16	2	انتاج اقمشة واصناف من التريكو والكروشيه باليد او بالالات
0.52	901,200	0.16	2	صناعة الواح وصفائح الخشب
0.49	850,899	0.16	2	صنع الاطارات والانابيب المطاطية تجديد الاطارات
0.22	386,000	0.16	2	صناعة ثياب العمل والرياضة والثياب العسكرية
0.00	3,000	0.08	1	استنساخ وسائط الاعلام المسجلة
0.00	500	0.08	1	صناعة اصناف اخرى متممة من المنسوجات
0.01	20,000	0.08	1	صناعة اجهزة وادوات طبية مستخدمة في الطب والجراحة
0.01	22,000	0.08	1	نشر المجلات والدوريات
0.01	14,000	0.08	1	صناعة اجزاء وتجهيزات المركبات ذات المحركات
0.14	248,000	0.08	1	نشر الصحف
1.15	2,000,000	0.08	1	صنع الورق، والورق المقوى المموج والادوية المصنوعة من الورق والورق المقوى
0.00	2,000	0.08	1	صنع منتجات المخابز الطازجة او المجمدة او الجافة
0.00	5,319	0.08	1	صناعة اللواح والصفائح والانابيب البلاستيكية وتوابعها
0.03	47,000	0.08	1	حفظ صنع وتعليب الاغذية المكونة اساسا من الخضروات
0.01	11,999	0.08	1	انتاج السكر وشراب السكر من مصادر عدة
0.00	0	0.08	1	صيانة وتصليح المولدات الكهربائية(لف الموتورات ومحركات التوليد)
0.00	1,000	0.08	1	نشاطات صناعية اخرى غير مصنفة في موضع اخر
0.00	799	0.08	1	تجهيز البطاطا وصنع جريش ودقيق البطاطا وصناعة التشيس
0.06	99,999	0.08	1	صنع عجائن الورق، الورق والورق المقوى(الكرتون)
0.00	0	0.08	1	صناعة الصابون
0.02	32,000	0.08	1	صناعة معدات الانارة

النسبة	مجموع قيمة الاضرار	النسبة	عدد المؤسسات	نشاط خاص
0.09	164,500	0.08	1	صناعة مشروبات كحولية مقطرة مثل الويسكي والبراندي والجن
0.02	28,000	0.08	1	صناعة محركات،مولدات كهربائية صغيرة او متوسطة
0.00	500	0.08	1	صناعة بياضات المنازل وغيرها من اصناف المفروشات
0.01	19,999	0.08	1	صناعة منتجات المعادن المشكلة الاخرى غير المصنفة في موضع اخر
0.00	0	0.08	1	صناعة الملابس الرجالية بالمجموعة
0.00	7,000	0.08	1	صناعة منتجات غذائية اخرى غير مصنفة في موضع اخر
0.00	7,000	0.08	1	صناعة المطهرات ومستحضرات التنظيف والتلميع
0.00	0	0.08	1	صناعة المرحمات(accumulateur) والبطاريات الكهربائية
0.00	2,500	0.08	1	نشر وسائط الاعلام المسجلة
0.00	8,000	0.08	1	صناعة ونتاج الاسمنت على انواعه
0.02	37,000	0.08	1	صناعة الالبسة الرجالية على القياس
2.30	3,999,999	0.08	1	صناعة العلكة بكل اصنافها
0.00	0	0.08	1	صنع المواد الكيميائية الاساسية باستثناء الاسمدة والمركبات الازوتية
0.00	399	0.08	1	صناعة السباغيتي والشعبيرية والمعكرونة بجميع انواعها
0.00	499	0.08	1	صنع الحديد والصلب القاعديين
0.01	23,500	0.08	1	صنع العملات والميداليات والمجوهرات
0.11	200,000	0.08	1	صناعة الحبال والمصيص والامراس والشباك
0.00	0	0.08	1	صناعة الادوية واوعية التغليف من مواد بلاستيكية
14.37	25,000,000	0.08	1	صناعة الالواح والصفائح الزجاجية
0.00	0	0.08	1	صناعة الاسلاك والكابلات المعزولة
0.00	0	0.08	1	صنع المعادن الثمينة والمعادن غير الحديدية القاعدية
0.00	0	0.08	1	صناعة اقمشة واصناف ملابس من التريكو والكروشيه
0.00	399	0.08	1	صناعة اعلاف حيوانية محضرة
0.67	1,171,136	0.08	1	صنع الملابس باستثناء الملابس الفرائية
0.00	2,499	0.08	1	صناعة ونتاج الجص واجفصين
100.00	173,929,469	100.00	1288	المجموع