

المركز الإستشاري للدراسات والتوثيق

The Consultative Center for Studies and Documentation



المؤشرات الإحصائية المجمعّة للبنان

{2014_2010}

Lebanon Aggregate Statistical Indicators

{2014_2010}





المركز الإستشاري للدراسات والتوثيق

The Consultative Center for Studies and Documentation



مؤسسة علمية تُعنى بحقلي الأبحاث والمعلومات

عنوان الدراسة: المؤثرات الإحصائية المجمعّة للبنان (2010-2014)

إعداد:

صادر عن: المركز الاستشاري للدراسات والتوثيق.

تاريخ النشر: آب ٢٠١٥، الموافق ذو العقدة ١٤٣٦ هـ.

الطبعة: الأولى.

القياس: ٢١×٣٠

حقوق الطبع محفوظة للمركز

العنوان: بئر حسن - جادة الأسد - خلف الفانزي وورلد

بناية الإنماء غروب - الطابق الأول.

هاتف: ٠١/٨٣٦٦١٠

فاكس: ٠١/٨٣٦٦١١

خليوي: ٠٣/٨٣٣٤٣٨

البريد الإلكتروني: dirasat@dirasat.net

www.dirasat.net



الفهرس

10	المقدمة
11	الفصل الأول: المؤشرات الديمغرافية
12	1. التركيب العمري والجنسي للسكان
17	2. مؤشرات العوامل المؤثرة في النمو السكاني
19	3. جداول الحياة للإناث والذكور 2014
21	الفصل الثاني: مؤشرات القوى العاملة
22	1. حجم القوى العاملة
23	2. معدلات النشاط الاقتصادي حسب العمر
25	3. فرص العمل المطلوب إحداثها
27	الفصل الثالث: المؤشرات الاقتصادية
28	1. الناتج المحلي الإجمالي ومكوناته
29	2. الناتج المحلي الإجمالي حسب الأنشطة
31	3. القيمة المضافة للقطاعات الإنتاجية
33	4. المالية العامة
34	5. الدين العام
36	6. مؤشرات المستوى المعيشي

37	Education Indicators	الفصل الرابع: مؤشرات التعليم
38	School–level indicator by school level	1. مؤشر الوضع المدرسي الأكاديمي حسب المرحلة الدراسية
39	Gross Enrolment Ratio	2. مؤشر القيد المدرسي
40	Education requirements in terms of schools and instructors	3. متطلبات التعليم من المدارس والمعلمين
40	Vocational–level indicator by school type	4. مؤشر الوضع التعليمي المهني حسب نوع المدرسة
41	University–level indicator by university type	5. مؤشر الوضع التعليمي الجامعي حسب نوع الجامعة
43	Health Indicators	الفصل الخامس: مؤشرات الصحة
44	Health indicator	1. مؤشر الاستشفاء
44	Health care centers' indicator	2. مؤشر المراكز الصحية
45	Health requirements as to hospitals, physicians, nurses, households and health care centers in Lebanon	3. متطلبات الصحة من المستشفيات والأطباء والممرضين والأسرة والمراكز الصحية في لبنان
46	Deficit of population health coverage according to advanced models	4. عجز التغطية الصحية للسكان وفق النماذج المتقدمة

لائحة الجداول

12	الجدول رقم 1: السكان المقيمين في لبنان حسب العمر والجنس 2014
13	الجدول رقم 2: السكان المقيمين في لبنان حسب الفئة العمرية والجنس 2010-2013
14	الجدول رقم 3: التوزيع النسبي للسكان حسب العمر 2014
17	الجدول رقم 4: معدلات النمو السكاني والعوامل المؤثرة فيه
18	الجدول رقم 5: معدلات الخصوبة التفصيلية
19	الجدول رقم 6: جدول الحياة للإناث بحسب الفئات العمرية ومجموع الوفيات
20	الجدول رقم 7: جدول الحياة للذكور بحسب الفئات العمرية ومجموع الوفيات
22	الجدول رقم 8: حجم القوى العاملة 2011-2014
23	الجدول رقم 9: معدلات النشاط الاقتصادي حسب العمر (%) 2011 و 2013
25	الجدول رقم 10: فرص العمل المطلوب إحداثها 2010-2014
28	الجدول رقم 11: الناتج المحلي الإجمالي 2010-2011
29	الجدول رقم 12: الناتج المحلي الإجمالي حسب الأنشطة عام 2011
31	الجدول رقم 13: القيمة المضافة للقطاعات الإنتاجية 2010-2011
32	الجدول رقم 14: مكونات القيمة المضافة في القطاع الصناعي حسب النشاط
32	الجدول رقم 15: مؤشر السياحة
33	الجدول رقم 16: المالية العامة للحكومة 2010-2013
34	الجدول رقم 17: تطور الدين العام 2010-2013

35	الجدول رقم 18: مكونات الدين العام 2010-2013
38	الجدول رقم 19: مؤشر الوضع المدرسي الأكاديمي حسب المرحلة الدراسية 2010
38	الجدول رقم 20: التوزيع النسبي للوضع المدرسي الأكاديمي حسب نوع المدارس 2010
39	الجدول رقم 21: نسبة القيد المدرسي 2010-2014
39	الجدول رقم 22: معدل عدد الطلاب للمعلم بحسب نوع المدرسة 2010
40	الجدول رقم 23: متطلبات التعليم من المدارس والمعلمين 2011-2014
40	الجدول رقم 24: توزيع المدارس المهنية 2010
41	الجدول رقم 25: معدل عدد الطلاب للمعلم بحسب في التعليم المهني 2010
41	الجدول رقم 26: توزيع الجامعات في لبنان بحسب نوعها
42	الجدول رقم 27: معدل عدد الطلاب لكل مدرس في التعليم الجامعي
44	الجدول رقم 28: توزيع المستشفيات حسب نوعها
44	الجدول رقم 29: عدد المراكز الصحية 2010
45	الجدول رقم 30: متطلبات الصحة 2010-2014
46	الجدول رقم 31: التغطية الصحية 2010-2014

لائحة الرسوم البيانية

- 15 الرسم البياني رقم 1: هرم أعمار السكان (ألف نسمة) 2010
- 16 الرسم البياني رقم 2: هرم أعمار السكان (ألف نسمة) 2014
- 22 الرسم البياني رقم 3: تطور حجم القوى العاملة في لبنان
- 24 الرسم البياني رقم 4: معدلات النشاط الاقتصادي حسب العمر (%) 2011 و 2013
- 25 الرسم البياني رقم 5: فرص العمل المطلوب إحداثها 2010-2014
- 33 الرسم البياني رقم 6: المالية العامة 2010-2013

المقدمة

المؤشر الكمي للبيانات وفق تحليل علمي، هو الدالة الأساسية للظواهر وقياس التقدم، وهو المادة الأساسية للتحليل الكمي - النوعي الهادف إلى التطور والارتقاء بمتطلبات احتياجات إنماء المجتمع، وفق هذا المنطلق يأتي إصدارنا هذا، رغم شح البيانات الإحصائية في لبنان، ولقد حرصنا أن نعتمد على البيانات الرسمية، ما أمكن، واللجوء إلى بعض المسوحات الإحصائية عند توفرها، ورغم ذلك بقي القصور الناتج عن مسح البيانات وخاصة في المجال الديمغرافي، ومن هنا لجأنا إلى التقدير وفق الأساليب العلمية التي تعطي درجة لا بأس بها من الدقة والمصداقية، آمليين أن يساهم ذلك في تغطية احتياجات تخطيطية هادفة وتأمين متطلبات الباحثين والمستثمرين.

Introduction

The Scientific analysis shows that the quantitative indicator of data is the main function for development measure and phenomena and the fundamental material for the qualitative-quantitative analysis aiming at enhancing and boosting the requirements of the society development needs. From this extent, we publish this paper though the weak statistical data in Lebanon. Though we were keen, when applicable, to depend on official data, and, when affordable, to have recourse to some statistical surveys, the shortage resulted from the rarity of data in Lebanon particularly the demographic data appeared clearly. Therefore, we proceeded towards estimations according to scientific methods that give a kind of accuracy and credibility on the hope of presenting a scientific work covering meaningful planning needs as well as researchers and investors' requirements.

المؤشرات الديمغرافية

Demographic Indicators

1. التوزيع العمري والجنسي للسكان Distribution of population by sex and age-group

الجدول رقم 1: السكان المقيمين في لبنان حسب العمر والجنس 2014

Total Population / إجمالي السكان	Male / ذكور	Female / إناث	Age-Group / الفئة العمرية
325,031	166,254	158,777	0-4
299,644	151,799	147,844	5-9
362,346	179,514	182,832	10-14
440,643	214,584	226,059	15-19
508,606	243,717	264,888	20-24
508,771	240,953	267,818	25-29
456,793	220,980	235,813	30-34
366,684	185,109	181,574	35-39
309,263	164,140	145,122	40-44
303,306	175,070	128,235	45-49
275,899	164,243	111,656	50-54
214,419	114,407	100,012	55-59
171,292	83,818	87,474	60-64
142,318	75,705	66,612	65-69
117,043	61,734	55,308	70-74
91,524	42,435	49,088	75-79
76,609	33,804	42,804	+80
4,970,200	2,518,274	2,451,925	المجموع

ملاحظة: تمثل البيانات عدد المقيمين في لبنان. مما فيهم الفلسطينيين وباستثناء النازحين السوريين، ويقدر نسبة القاطنين اللبنانيين 87% والفلسطينيين 7% وغير اللبنانيين... المصدر: أعدت هذه التقديرات بالاستناد إلى المسوحات الإحصائية والبيانات المتاحة وخاصة بمسح دراسة أحوال المعيشة في لبنان (2004-2005) لمديرية الإحصاء المركزي، والمسح العنقودي متعدد المؤشرات 2009 لمديرية الإحصاء ومنظمة الأمم المتحدة للطفولة

الجدول رقم 2: السكان المقيمين في لبنان حسب الفئة العمرية والجنس 2010-2013

2013		2012		2011		2010		الفئة العمرية Age-group
ذكور Male	إناث Female	ذكور Male	إناث Female	ذكور Male	إناث Female	ذكور Male	إناث Female	
160,047	153,138	152,435	146,155	144,909	139,290	138,955	133,910	0-4
155,280	152,764	159,359	158,400	164,497	165,040	170,558	172,466	5-9
184,136	188,963	188,474	194,713	192,420	199,869	195,842	204,219	10-14
220,379	233,343	221,832	235,917	219,613	234,755	215,162	231,315	15-19
240,297	263,301	230,408	254,670	217,857	242,670	206,326	230,885	20-24
235,502	261,237	224,401	248,119	210,103	231,060	195,752	213,392	25-29
210,592	221,014	196,454	202,349	181,355	183,325	167,941	167,039	30-34
176,426	171,195	165,807	158,895	155,874	146,396	148,597	135,591	35-39
163,856	139,245	163,247	132,962	162,604	126,789	162,055	121,375	40-44
176,452	124,417	175,531	119,354	171,558	113,943	165,665	109,074	45-49
154,479	108,294	142,724	104,637	130,944	101,223	120,369	98,337	50-54
106,593	98,484	99,068	96,363	92,344	93,508	86,836	90,014	55-59
82,281	83,386	81,481	78,874	80,719	74,482	79,561	70,576	60-64
74,588	63,798	73,044	61,291	71,279	59,353	69,431	58,124	65-69
59,911	55,640	57,749	56,076	55,410	56,178	53,046	55,712	70-74
40,386	47,841	38,283	46,129	36,172	43,899	34,108	41,170	75-79
31,677	38,756	29,642	34,724	27,747	31,029	26,027	27,909	+80
2,472,891	2,404,824	2,399,946	2,329,637	2,315,741	2,242,818	2,236,239	2,161,116	المجموع

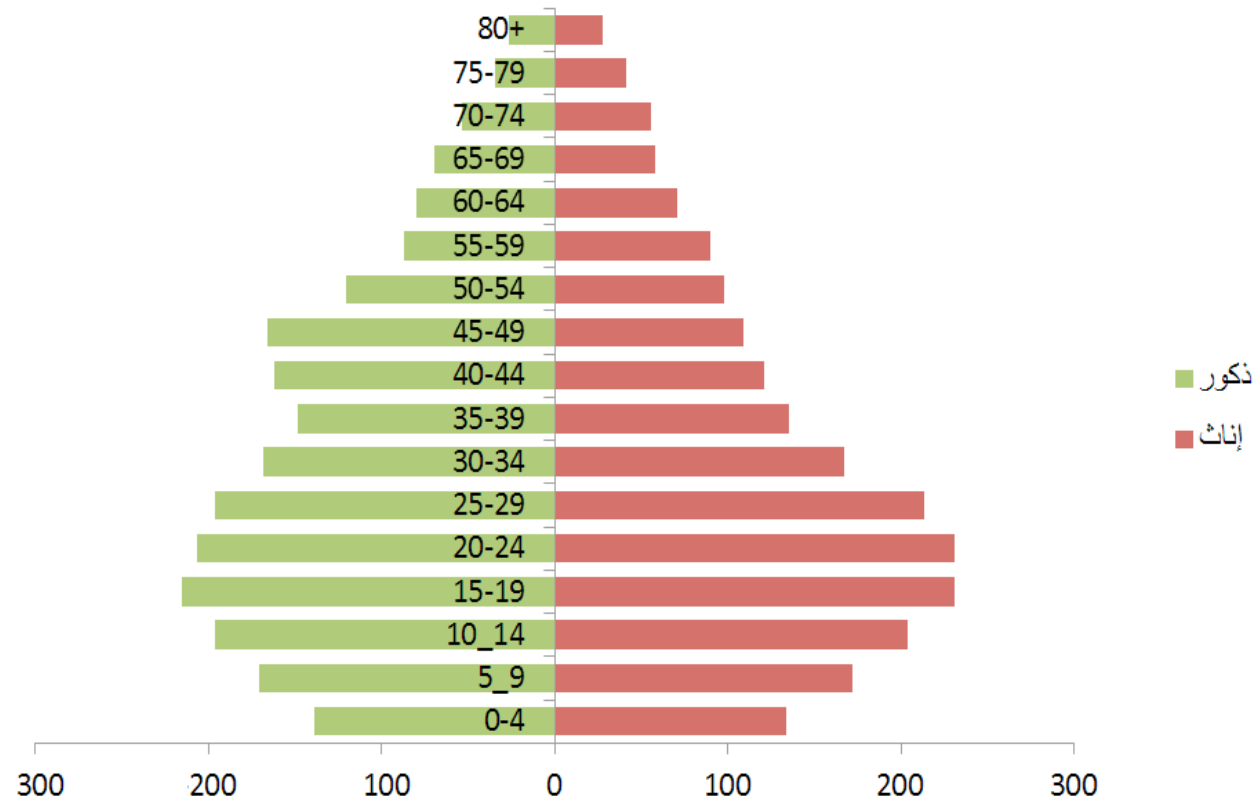
الملاحظة السابقة نفسها في الجدول السابق

الجدول رقم 3: التوزيع النسبي للسكان 2014 حسب العمر

الفئة العمرية \ Age Group	نسبة السكان % \ Percentage of Population (%)
0-4	7
5-14	13
15-24	19,10
15-49	58,23
15-64	71,54
+65	8,60

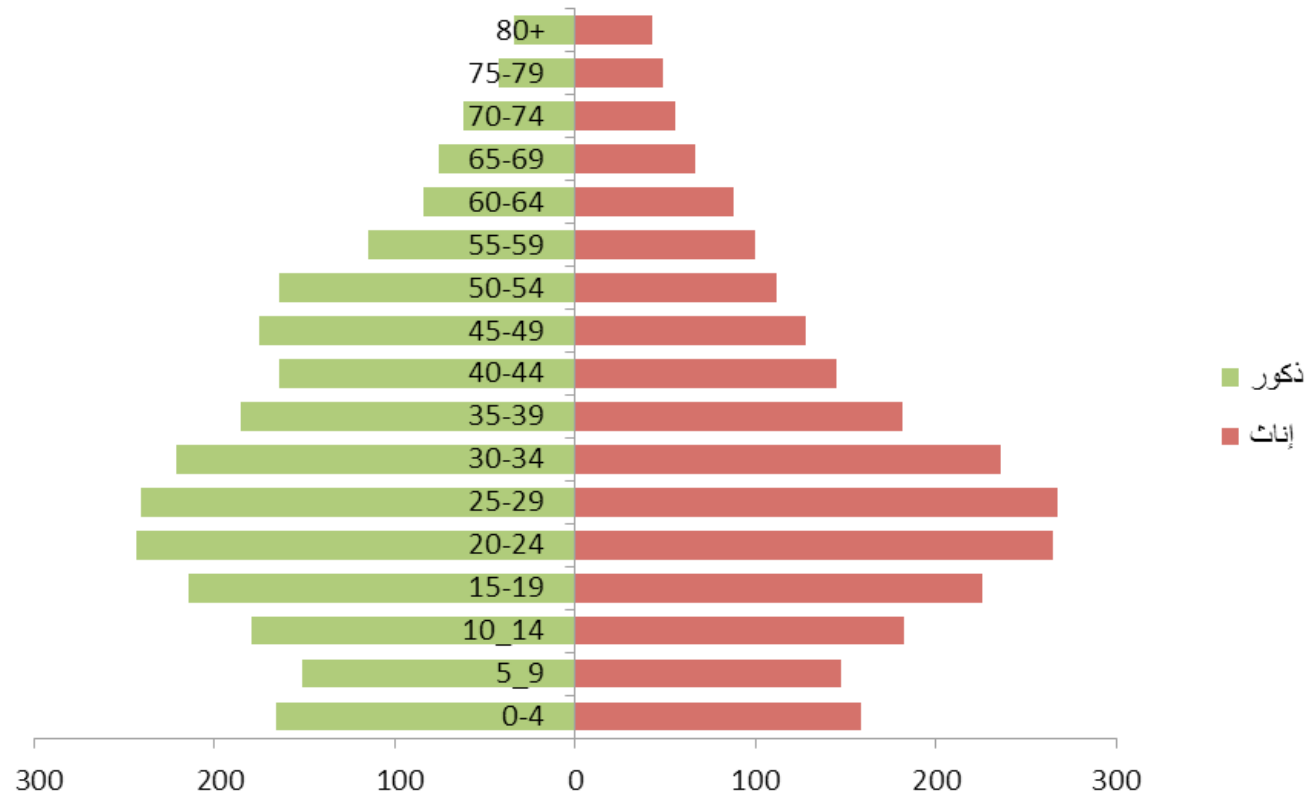
المصدر: أُعدت هذه التقديرات بالاستناد إلى المسوحات الإحصائية والبيانات المتاحة وخاصة بمسح دراسة أحوال المعيشة في لبنان (2004-2005) لمديرية الإحصاء المركزي، والمسح العنقودي متعدد المؤشرات 2009 لمديرية الإحصاء ومنظمة الأمم المتحدة للطفولة.

الرسم البياني رقم 1: هرم أعمار السكان (ألف نسمة) 2010



المصدر: المسوحات الإحصائية والبيانات المتاحة وخاصة بمسح دراسة أحوال المعيشة في لبنان (2004-2005) لمديرية الإحصاء المركزي، والمسح العنقودي متعدد المؤشرات 2009 لمديرية الإحصاء ومنظمة الأمم المتحدة للطفولة

الرسم البياني رقم 2: هرم أعمار السكان (ألف نسمة) 2014



المصدر: أُعدت هذه التقديرات بالاستناد إلى المسوحات الإحصائية والبيانات المتاحة وخاصة بمسح دراسة أحوال المعيشة في لبنان (2004-2005) لمديرية الإحصاء المركزي، والمسح العنقودي متعدد المؤشرات 2009 لمديرية الإحصاء ومنظمة الأمم المتحدة للطفولة.

2. مؤشرات العوامل المؤثرة في النمو السكاني Factors Influencing Population Growth

الجدول رقم 4: معدلات النمو السكاني والعوامل المؤثرة فيه

Value \ القيمة					المؤشر Index
2014	2013	2012	2011	2010	
102,71	102,83	103,02	103,25	103,48	نسبة الجنس \ Sex Ratio
					العمر الوسيط \ Median Age
0,40	0,41	0,42	0,44	0,46	نسبة الإعالة المتاحة \ Available Dependency Ratio
475 شخص/كلم ²	-	-	-	-	الكثافة السكانية \ Population Density
14	14	13	13	13	معدل المواليد الخام (لكل ألف شخص) \ Crude Birth Rate (Per 1000 People)
4,38	4,35	4,35	4,37	4,39	معدل الوفيات الخام (لكل ألف شخص) \ Crude Death Rate (Per 1000 People)
0,0516					معدل الخصوبة العام \ General Fertility Rate
1,49	1,50	1,51	1,52	1,53	معدل الخصوبة الكلي \ Total Fertility Rate
0,73	0,73	0,74	0,74	0,75	معدل الإحلال الإجمالي \ Gross Reproduction Rate
0,72	0,72	0,73	0,73	0,73	معدل الإحلال الصافي \ Net Reproduction Rate
0,95	0,93	0,89	0,86	0,83	معدل النمو الطبيعي للسكان (%) \ Natural rate of population growth (%)
69,117,344	66,572,858	63,004,887	59,313,057	56,012,191	عدد المواليد \ Number of births
21,767,053	21,194,670	20,565,306	19,921,666	19,313,959	عدد الوفيات \ Number of Deaths
7,8	8,1	8,3	8,6	8,9	معدل وفيات الرضع (لكل ألف ولادة حية) \ Infant Mortality Rate
78,50	78,16	77,82	77,49	77,18	معدل أمد الحياة \ Life Expectancy
82,50	82,23	81,95	81,69	81,44	
				4,24	معدل حجم الأسرة \ Average Household Size

المصدر: أعدت هذه التقديرات بالاستناد إلى المسوحات الإحصائية والبيانات المتاحة وخاصة بمسح دراسة أحوال المعيشة في لبنان (2004-2005) لمديرية الإحصاء المركزي، والمسح العنقودي متعدد المؤشرات 2009 لمديرية الإحصاء ومنظمة الأمم المتحدة للطفولة

الجدول رقم 5: معدلات الخصوبة التفصيلية

Value / القيمة			Index / المؤشر
عدد الإناث Number of Females	معدل الخصوبة Fertility Rate	الفئة العمرية Group Age	معدلات الخصوبة التفصيلية حسب عمر الأم Age-Specific Fertility Rate
226059	0,0231	15-19	
264888	0,0798	20-24	
267818	0,1193	25-29	
235813	0,0441	30-34	
181574	0,0171	35-39	
145122	0,0040	40-49	
128234	0,0005	45-49	
59,12			نسبة الإناث في سن الخصوبة (15-49) Percentage of Females in Fertility Age (15-49)

المصدر : أُعدت هذه التقديرات بالاستناد إلى البيانات المتاحة وتصويبها وخاصة المصدرين السابقين المشار إليهم سابقاً.

3. جداول الحياة للإناث والذكور 2014 Life Tables for Males and Females

الجدول رقم 6: جدول الحياة للإناث بحسب الفئات العمرية ومجموع الوفيات Females Life Table by age group and gross deaths

Ex	Tx	$5px$	Nlx	Ndx	lx	Nqx	Nax	nMx	Width.n n	Age.x x
عدد السنوات المتوقع أن يعيشها الفرد بعد العمر x	عدد الافراد الأحياء الذين عمرهم x وما فوق	احتمال البقاء على قيد الحياة للذين تتراوح أعمارهم بين x و $x+n$	عدد الأفراد الأحياء بين العمر المضبوط x والعمر المضبوط $x+n$	عدد الوفيات الحاصلة بين العمر x والعمر $x+n$	عدد الباقيين على قيد الحياة عند العمر المضبوط x	احتمال وفاة الذين تتراوح أعمارهم بالضبط بين x و $x+n$ (معدل الوفاة التفصيلية حسب العمر)	احتمال الوفاة ما بين عمر x وعمر $x+n$	معدل الوفاة التفصيلية حسب العمر	نطاق n	العمر x
77,46	7,745,668	0,98993	99,119	957	100,000	0,00957	0,079	0,0095	0	0
77,20	7,646,549	0,99882	395,846	131	99,043	0,00133	1,508	0,00033	1	1
73,30	7,250,703	0,99933	494,379	73	98,912	0,00073	2,500	0,00015	4	5
68,36	6,756,324	0,99918	494,046	60	98,839	0,00061	2,500	0,00012	5	10
63,40	6,262,279	0,99873	493,641	102	98,779	0,00103	2,500	0,00021	5	15
58,46	5,768,638	0,99827	493,013	150	98,677	0,00152	2,500	0,00030	5	20
53,54	5,275,625	0,99776	492,161	191	98,528	0,00194	2,500	0,00039	5	25
48,64	4,783,464	0,99687	491,058	251	98,337	0,00255	2,500	0,00051	5	30
43,76	4,292,406	0,99518	489,523	363	98,086	0,00370	2,500	0,00074	5	35
38,91	3,802,883	0,99180	487,162	581	97,723	0,00594	2,500	0,00119	5	40
34,73	3,315,720	0,98632	483,168	1,017	97,142	0,01047	2,500	0,00211	5	45
29,47	2,832,553	0,97773	476,557	1,627	96,125	0,01693	2,500	0,00341	5	50
34,93	2,355,995	0,96332	465,945	2,618	94,498	0,02770	2,500	0,00562	5	55
20,57	1,890,050	0,93580	448,855	4,218	91,880	0,04591	2,500	0,00940	5	60
16,44	1,441,195	0,88541	420,038	7,309	87,662	0,08338	2,500	0,01740	5	65
12,71	1,021,157	0,80167	371,907	11,944	80,353	0,14864	2,500	0,03211	5	70
9,49	649,251	0,54078	298,147	17,560	68,409	0,25669	2,500	0,05890	5	75
6,90	351,104		351,104	50,849	50,849	100,000	6,905	0,14483		+80

المصدر: أعدت هذه التقديرات بالاستناد إلى البيانات المتاحة وتصويبها وخاصة المصدرين السابقين المشار إليهم سابقاً.

الجدول رقم 7: جدول الحياة للذكور بحسب الفئات العمرية ومجموع الوفيات Males Life Table by age group and gross deaths

Ex	Tx	$5px$	Nlx	Ndx	lx	Nqx	Nax	nMx	Width.n	Age.x
عدد السنوات المتوقع أن يعيشها الفرد بعد العمر x	عدد الافراد الأحياء الذين عمرهم x وما فوق	احتمال البقاء على قيد الحياة للذين تتراوح أعمارهم بين x و $x+n$	عدد الأفراد الأحياء بين العمر المضبوط x والعمر المضبوط $x+n$	عدد الوفيات الحاصلة بين العمر x والعمر $x+n$	عدد الباقين على قيد الحياة عند العمر المضبوط x	احتمال وفاة الذين تتراوح أعمارهم بالضبط بين x و $x+n$ (معدل الوفاة التفصيلية حسب العمر)	احتمال الوفاة ما بين عمر x وعمر $x+n$	معدل الوفاة التفصيلية حسب العمر	نطاق n	العمر x
79,74	7,573,800	0,99044	99,143	921	100,000	0,00921	0,069	0,00929	0	0
75,44	7,474,657	0,99891	396,078	101	99,079	0,00102	1,625	0,00025	1	1
71,52	7,078,579	0,99919	494,680	85	98,979	0,00086	2,500	0,00017	4	5
66,68	6,583,898	0,99880	494,279	76	98,893	0,00076	2,500	0,00015	5	10
61,62	6,089,620	0,99806	493,685	162	98,818	0,00164	2,500	0,00033	5	15
56,70	5,595,934	0,99780	492,728	221	98,656	0,00224	2,500	0,00045	5	20
51,84	5,103,207	0,99774	491,645	212	98,435	0,00215	2,500	0,00043	5	25
46,95	4,611,562	0,99717	490,532	233	98,223	0,00237	2,500	0,00048	5	30
42,06	4,121,030	0,99558	489,142	323	97,990	0,00329	2,500	0,00066	5	35
37,19	3,631,887	0,99178	486,982	541	97,667	0,00554	2,500	0,00111	5	40
37,38	3,144,905	0,98444	482,981	1,060	97,126	0,01091	2,500	0,00219	5	45
27,71	2,661,924	0,97075	475,464	1,947	96,066	0,02027	2,500	0,00110	5	50
23,33	2,186,461	0,94855	461,557	3,615	94,119	0,03841	2,500	0,00783	5	55
19,06	1,724,903	0,91316	437,810	5,884	90,504	0,06501	2,500	0,01344	5	60
15,21	1,287,093	0,85571	399,789	9,325	84,620	0,11020	2,500	0,02332	5	65
11,78	887,304	0,76900	342,105	13,749	75,295	0,18260	2,500	0,04019	5	70
8,86	545,199	0,51747	263,077	17,862	61,547	0,29022	2,500	0,06790	5	75
6,46	282,122		282,122	43,684	43,684	100,000	6,458	0,15484		80

المصدر: أعدت هذه التقديرات بالاستناد إلى البيانات المتاحة وتصويبها وخاصة المصدرين السابقين المشار إليهم سابقاً.

مؤشرات القوى العاملة

Labors Indicators

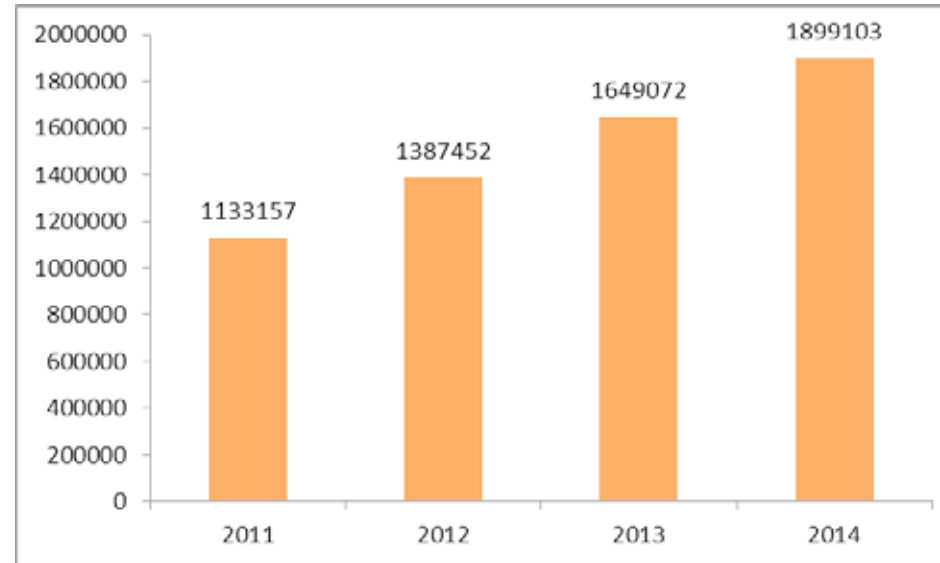
1. حجم القوى العاملة Workforce Size

الجدول رقم 8: حجم القوى العاملة 2011-2014

Year / السنة	Workforce size / حجم القوى العاملة
2011	1,133,157
2012	1,387,452
2013	1,649,072
2014	1,899,103

المصدر: أُعدت هذه التقديرات بالاستناد إلى بيانات: إدارة الإحصاء المركزي ومنظمة الأمم المتحدة للطفولة، المسح العنقودي المؤشرات 2001 وأيضاً إدارة الإحصاء المركزي: Lebanese national account 2004- 2011، وأيضاً وزارة الشؤون الاجتماعية وآخرين، تقرير الأوضاع المعيشية للأسر (2007).

الرسم البياني رقم 3: تطور حجم القوى العاملة في لبنان



المصدر السابق

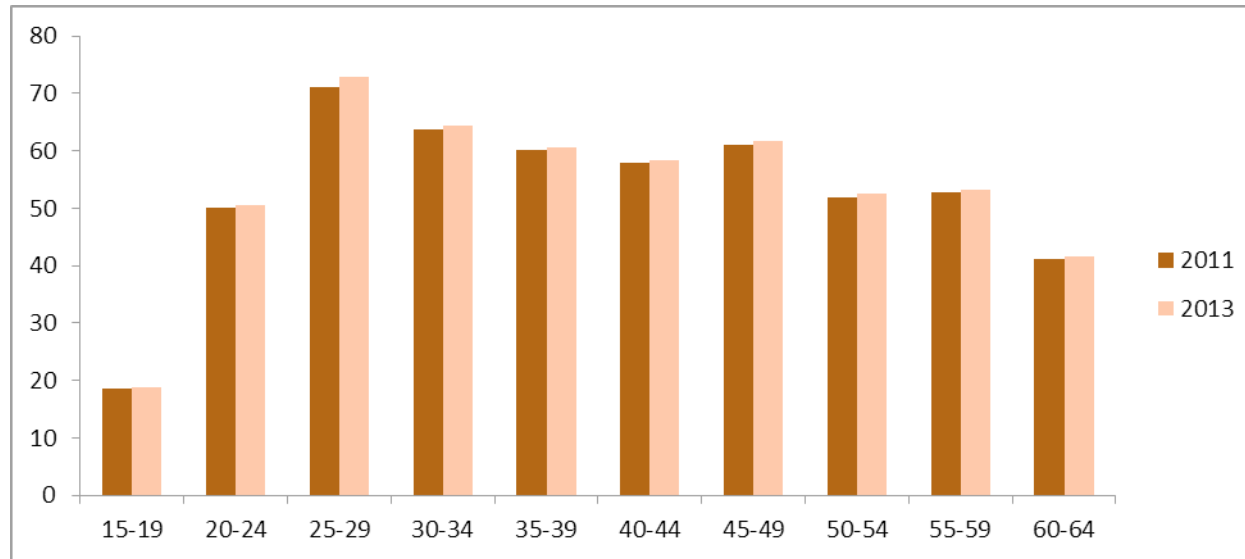
2. معدلات النشاط الاقتصادي حسب العمر Economic Activity Rate by Age

الجدول رقم 9: معدلات النشاط الاقتصادي حسب العمر (%) 2011 و 2013

معدل النشاط الاقتصادي 2013 (%) (%) Economic Activity Rate 2013	معدل النشاط الاقتصادي 2011 (%) Economic Activity Rate 2011 (%)	فئة العمر Age Group
18,8	18,6	15-19
50,6	50,1	20-24
72,9	71,1	25-29
64,4	63,8	30-34
60,7	60,1	35-39
58,3	57,8	40-44
61,6	61,05	45-49
52,5	51,9	50-54
53,3	52,8	55-59
41,6	41,1	60-64

المصدر: أعدت هذه التقديرات بالاستناد إلى بيانات: مديرية الإحصاء المركزي - المسح العنقودي... مصدر سابق، وأيضاً وزارة الشؤون الاجتماعية وآخرين: تقرير... مصدر سابق.

الرسم البياني رقم 4: معدلات النشاط الاقتصادي حسب العمر (%) 2013 و 2011



المصدر السابق

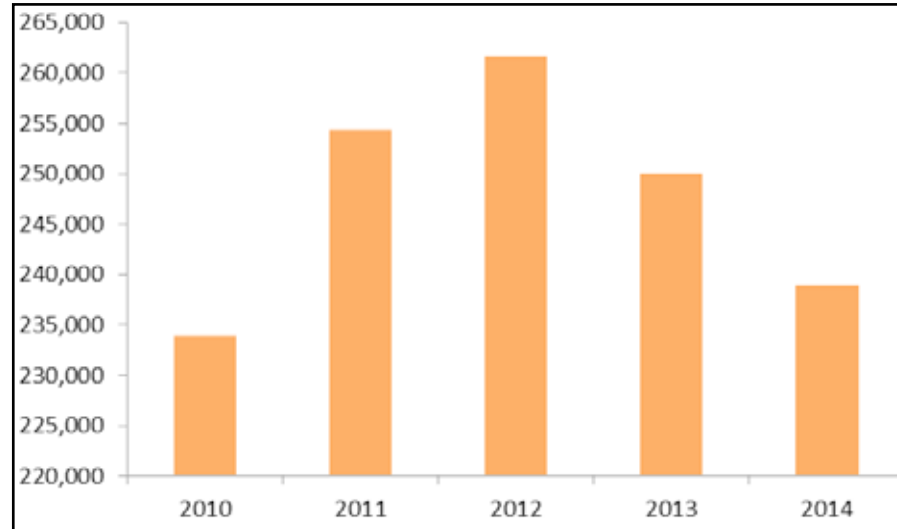
3. فرص العمل المطلوب إحداثها New Jobs Needed to be Created

الجدول رقم 10: فرص العمل المطلوب إحداثها 2010-2014

عدد الوظائف المطلوب إحداثها ¹ Numbers of Jobs Needed to be Created	السنة Year
233,934	2010
254,294	2011
261,619	2012
250,031	2013
238,956	2014

المصدر: أعدت هذه التقديرات بالاستناد إلى المصادر السابقة

الرسم البياني رقم 5: فرص العمل المطلوب إحداثها 2010-2014



المصدر السابق

1 - الرقم يعطي المدلول لحجم فرص العمل المطلوب إحداثها نتيجة تدفق الأجيال لسوق العمل، ولا علاقة له بمعدلات البطالة، حيث إن معدل البطالة كان في عام (2009): "6,4%" للسكان عند العمر 15 سنة فأكثر، وذلك وفقاً: مديرية الإحصاء المركزي- المسح العنقودي- مصدر سابق.



المؤشرات الاقتصادية

Economic Indicators

1. الناتج المحلي الإجمالي ومكوناته Gross Domestic Product and its Components

الجدول رقم 11: الناتج المحلي الإجمالي 2010-2011

2011	2010	Gross Domestic Product	الناتج المحلي الإجمالي
60,419	57,300	(At current prices (billions of Lebanese pounds	بالأسعار الجارية (مليار ليرة لبنانية)
58,436	57,300	(At constant prices of 2010 (chain-linked	بالأسعار الثابتة لعام 2010
2,0	8,0	(real change) year to year %	نسبة التغير الحقيقية (من سنة إلى سنة)
3,4	0,2	(change in prices) year to year %	نسبة التغير بالأسعار (من سنة إلى سنة)
5,4	8,2	Overall % change at current prices	نسبة التغير الإجمالي بالأسعار الجارية (%)
102	100	(Volume Index(2010=100	مؤشر حجم الناتج (2010=100)
103	100	Implied deflator	معامل إنكماش الناتج المحلي الإجمالي
40,1	38,0	(GDP) in billions of US dollars	الناتج المحلي الإجمالي (مليار دولار)
1,507,5	1,507,5	(Exchange rate) Lebanese pounds per US dollar	سعر صرف الليرة اللبنانية

المصدر: مديرية الإحصاء المركزي ، الحسابات الوطنية

2. الناتج المحلي الإجمالي حسب الأنشطة Gross Domestic Product by Activity

الجدول رقم 12: الناتج المحلي الإجمالي حسب الأنشطة عام 2011

مجموع القيمة الصافية	الإستهلاك الوسيط	مؤشر المدخلات - المخرجات	مجموع المخرجات		Product category	فئة المنتجات
Gross value added	Inter-mediate consumption	Input-output ratio	Total output	ISIC Rev. 4		
60,419					Gross domestic product at market prices	اجمالي الناتج المحلي بأسعار السوق
4,905					Taxes less subsidies on products	الضرائب ناقص الإعانات على المنتجات
55,514	50,107	% 47	105,621		Total all activities	مجموع كافة النشاطات
1,481	498	25%	1,979	A1	Agriculture and forestry	الزراعة والأحراج
809	306	27%	1,115	A2	Livestock & livestock products, fishing	المنتجات الحيوانية والمواشي: صيد الأسماك
304	144	32%	448	B	Mining and quarrying	التعدين والمحاجر
891	3,193	78%	4,084	C1	Manufacture of food products	صناعة المواد الغذائية
476	572	55%	1,048	C2	Manufacture of beverages & tobacco	صناعة المشروبات والدخان
211	616	74%	827	C3	Manufacture of textiles, clothing & leather	صناعة الغزل والنسيج والألبسة
381	932	71%	1,313	C4	Manufacture of wood & paper products, printing	صناعة الورق والخشب والطباعة
391	1,247	76%	1,638	C5	Manufacture of petroleum, chemicals, rubber & plastics	الصناعات الكيماوية والبلاستيك والمطاط

620	1,316	68%	1,936	C6	Manufacture of other non-metallic mineral products	صناعة المواد المنجمية غير المعدنية
1,355	2,698	67%	4,053	C7	Manufacture of metal products, machinery and equipment	صناعة المنتجات المعدنية والآلات والمعدات
237	725	75%	962	C8	Furniture & other manufacturing	المفروشات وصناعات أخرى
789	4,248	84%	5,037	D	Electricity	الكهرباء
607	555	48%	1,162	E	Water supply, sewerage, waste management etc	المياه والصرف الصحي وإدارة النفايات
2,690	8,669	76%	11,359	F	Construction	البناء
9,538	6,195	39%	15,733	G	Commercial trade & motor vehicle repairs	التجارة وإصلاح المركبات
1,865	1,819	49%	3,684	H	Transport	النقل
1,685	2,126	56%	3,811	I	Accommodation and food service activities	
1,601	1,809	53%	3,410	J	Information and communication	المعلومات والاتصالات
4,418	1,640	27%	6,058	K	Financial & insurance activities	النشاطات المالية والتأمينية
8,317	1,864	18%	10,181	L	Real estate activities	النشاطات العقارية
2,629	2,230	46%	4,859	M	Professional, scientific and technical activities	النشاطات التقنية والعلمية والمهنية
1,467	1,781	55%	3,248	N	Administrative and support service activities	
5,549	618	10%	6,167	O	Public & International administration	الإدارة العامة والدولية
3,645	1,567	30%	5,212	P	Education	التعليم
1,658	1,925	54%	3,583	Q	Human health & social work activities	نشاطات العمل الاجتماعي والصحي
1,900	814	30%	2,714	V	Personal service activities	نشاطات الخدمة البشرية

المصدر السابق

3. القيمة المضافة للقطاعات الإنتاجية Added Value of Productive Sectors

الجدول رقم 13: القيمة المضافة للقطاعات الإنتاجية 2010-2011

القيمة (مليار ليرة)		القطاع
2011	2010	
2290	2205	القطاع الزراعي * / Agricultural sector
4562	4249	القطاع الصناعي / Industrial sector
2690	1960	قطاع البناء والعقارات / Construction and real estate sector

المصدر: إدارة الإحصاء المركزي، وزارة الزراعة

* إنتاج القطاع الزراعي:

- عام 2010: 60,5 % إنتاج نباتي

39,5 % إنتاج حيواني

- عام 2011: 64,6 % إنتاج نباتي

35,4 % إنتاج حيواني

الجدول رقم 14: مكونات القيمة المضافة في القطاع الصناعي حسب النشاط

2011	2010	القيمة المضافة للقطاع الصناعي (مليار ليرة) Value added in industrial sectors
891	635	صناعة المأكولات / Manufacture of food
476	465	صناعة المشروبات والدخان / Manufacture of beverages & tobacco
211	173	صناعة المنسوجات والجلديات / Manufacture of textiles & leather
381	403	صناعة الخشب، الورق، الطباعة / Manufacture of wood & paper products; printing
391	376	صناعة المطاط والمنتجات الكيماوية / Manufacture of rubber & chemicals
620	607	صناعة المعادن اللافلزية / Manufacture of non-metallic mineral product
1355	1330	صناعة المنتجات المعدنية، الآلات والمعدات / Manufacture of metal products, machinery and equipment
237	260	صناعات أخرى / Other manufacturing

المصدر: إدارة الإحصاء المركزي

الجدول رقم 15: مؤشر السياحة

نسبة الإشغال الفندقي في فنادق بيروت Hotel Occupancy Rates in Beirut	عدد السائحين Number of Tourists	السنة
% 68	2,167,989	2010
% 57	1,655,051	2011
–	1,365,845	2012
–	1,274,362	2013

المصدر: وزارة السياحة

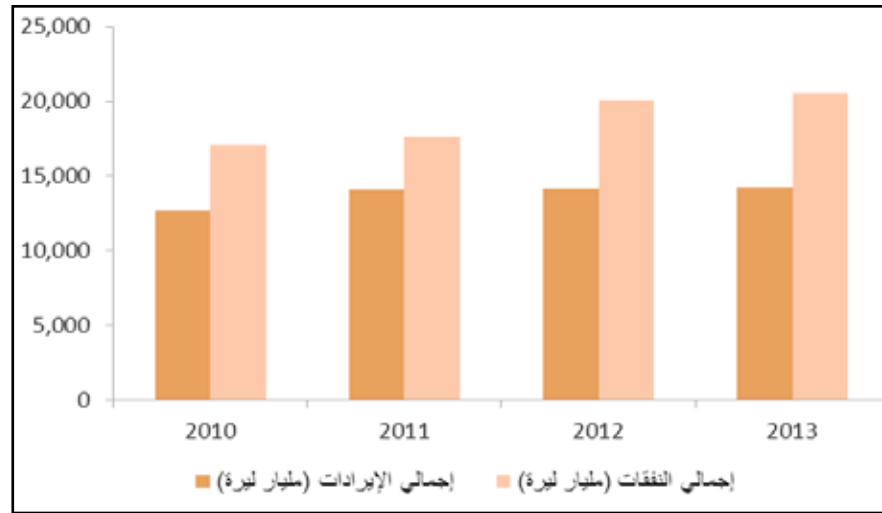
4. المالية العامة Public Finance

الجدول رقم 16: المالية العامة للحكومة 2010-2013

إجمالي العجز/الفائض إلى الناتج المحلي الإجمالي (%)	إجمالي النفقات إلى الناتج المحلي الإجمالي (%)	إجمالي الإيرادات إلى الناتج المحلي الإجمالي (%)	إجمالي العجز/الفائض من إجمالي النفقات (%)	إجمالي العجز/الفائض (مليار ليرة)	إجمالي النفقات (مليار ليرة)	إجمالي الإيرادات (مليار ليرة)	السنة year
Gross deficit/surplus (% of GDP)	Gross expenditures (% of GDP)	Gross Revenues (% of GDP)	Gross deficit/surplus (% of total expenditures)	Gross deficit/surplus (in billions of Lebanese Pounds)	Gross Expenditures (in billions of Lebanese Pounds)	Gross Revenues (in billions of Lebanese Pounds)	
7,8	30,5	22,7	25,59	4,363-	17,047	12,684	2010
5,8	29,1	23,3	20,05	3,529-	17,600	14,070	2011
9,1	31	21,9	29,47	5,918-	20,081	14,163	2012
9,5	30,8	21,3	30,94	6,361-	20,562	14,201	2013

المصدر: وزارة المالية

الرسم البياني رقم 6 المالية العامة 2010-2013



المصدر السابق

5. الدين العام Public Debt

الجدول رقم 17 : تطور الدين العام 2010-2013

إجمالي الدين العام إلى إجمالي الناتج المحلي (%) Gross public debt (% of GDP)	نسبة الدين العام بالعملات الأجنبية من إجمالي الدين العام (%) Foreign currency public debt (% of gross public debt)	نسبة الدين العام بالعملة المحلية من إجمالي الدين العام (%) Local currency public debt (% of gross public debt)	إجمالي الدين العام (مليار ليرة) Gross domestic debt (billions)	إجمالي الدين العام بالعملة الأجنبية (مليار ليرة) Foreign currency public debt (billions)	إجمالي الدين العام بالعملة المحلية (مليار ليرة) Gross public debt (LL. Billions)	السنة Year
141,67	39,1	60,9	79,298	31,043	48,255	2010
133,81	39	61	80,887	31547	49340	2011
134,3	42,3	57,7	86,959	36,761	50,198	2012
143,18	41,1	58,9	95,669	39,366	56,303	2013

المصدر: وزارة المالية، مصرف لبنان

الجدول رقم 18: مكونات الدين العام 2010-2013

2013	2012	2011	2010	Billions of L.P	مليار ليرة
95.669	86.959	80.887	79.298	Gross public debt (a+b)	إجمالي الدين العام (أ+ب)
56.303	50.198	49.340	48.255	a. Local currency debt	أ. الدين العام بالعملة المحلية
17.171	15.049	16.374	13.130	1. Central bank	1. المصرف المركزي
29.896	27.267	25.177	27.214	2. Commercial banks	2. البنوك التجارية
9.236	7.882	7.789	7.911	3. Other local debt	3. ديون محلية أخرى
7.117	6.479	6.538	6.268	3.1 Public entities	3.1 الكيانات العامة
134	134	41	-	3.2 Contractor bonds	3.2 سندات المقاول
877	789	788	867	* Accrued interest included in debt	* الفائدة المستحقة المدرجة في الديون
39.366	36.761	31.547	31.043	b. Foreign currency debt	ب. الدين العام بالعملة الأجنبية
35.533	32.789	27.490	26.738	4. Eurobonds	4. اليوروبون्डز
2.130	2.646	3.161	3.677	4.1 Of which, Paris 2 at preferential rates	4.1 الصادرة بمعدل التفضيلي لباريس 2
271	317	663	709	4.2 Of which, Paris 3 at preferential rates	4.2 الصادرة بمعدل التفضيلي لباريس 3
32.688	29.427	23.258	21.870	4.3 Of which, market-issued Eurobonds	4.3 الصادرة حسب سعر السوق
444	400	407	483	* Accrued interest on Eurobonds	* الفائدة المستحقة على اليوروبون्डز
3.697	3.860	3.977	4.231	5. Loans	5. القروض
208	279	351	460	5.1 Paris 2 loans	5.1 قروض باريس 2
915	997	1,060	1,147	5.2 Paris 3 loans	5.2 قروض باريس 3
812	832	766	723	5.3 Bilateral loans (non -Paris 2 and 3)	5.3 قروض ثنائية (خارج باريس 2 و 3)
1.668	1,738	1,781	1,877	5.4 Multilateral loans (non- Paris 2 and 3)	5.4 قروض متعددة الأطراف (خارج باريس 2 و 3)
94	14	18	24	5.5 Foreign private sector loans	5.5 ديون القطاع الخاص الخارجية
136	112	80	74	6. Other debt	6. ديون أخرى
136	112	80	74	6.1 Special TBLS in foreign currency	6.1 سندات خزينة خاصة بالعملة الأجنبية
15.397	12,916	10,984	11,419	Public debt deposits	ودائع القطاع العام
80.727	74,043	69,903	67,879	* Net debt	الدين العام الصافي*

المصدر: وزارة المالية، بيانات الدين العام

6. مؤشرات المستوى المعيشي Livelihood indicator

1,560,616	قيمة خطة مستوى الفقر المطلق للأسرة اللبنانية* عام 2013 (بالليرة اللبنانية) شهرياً Lebanese Poverty Threshold (L.L/Monthly) 2013
% 45,52	نسبة الأسر الفقيرة فقراً مطلقاً من مجموع الأسر في لبنان (2013) Extreme poor households (as % of total households in Lebanon (2013))
(0,303)	عدالة توزيع الدخل في لبنان حسب مقياس (جيني) (2013) Equality of income distribution as to Gini coefficient (2013)
% 14,1	معدل التضخم في أسعار سلع المستهلك في لبنان ديسمبر عام 2010 لسنة الأساس 2009 Inflation rate (Consumer Prices) in December 2010(2009 =100)

المصدر: قياس الباحث وفق دراسة الفقر في لبنان المعدة عام 2014، مديرية الإحصاء المركزي كتاب الإحصاء السنوي لعام 2010

* معدل حجم الأسرة في لبنان هو (4,24). Average household size in Lebanon.

مؤشرات التعليم

Education Indicators

1. مؤشر الوضع المدرسي الأكاديمي حسب المرحلة الدراسية School-level indicator by school level

الجدول رقم 19: مؤشر الوضع المدرسي الأكاديمي حسب المرحلة الدراسية 2010¹

عدد المعلمين Number of teachers	عدد الطلاب Number of pupils	عدد المدارس Number of schools	المرحلة الدراسية School level
–	372244	749	ابتدائي Primary
–	166803	1285	تكميلي Intermediate
–	234655	766	ثانوي Secondary
89994	773702	2800	المجموع Total

المصدر: مديرية الإحصاء المركزي

الجدول رقم 20: التوزيع النسبي للوضع المدرسي الأكاديمي حسب نوع المدارس 2010

المعلمين % Teachers	الطلاب % Students	%	المدارس / Schools
% 43	% 30,3	% 47,4	مدارس رسمية Public schools
% 8	% 13,5	148	مدارس خاصة مجانية Private free schools
% 48	% 52,8	% 37,2	مدارس خاصة Private schools
% 2	% 3,5	% 2,6	مدارس الاونروا UNRWA schools

المصدر: مديرية الإحصاء المركزي

١- هذا البيان لا يشمل مدارس الروضة أو المدارس المهنية.

2. مؤشر القيد المدرسي Gross Enrolment Ratio

الجدول رقم 21: نسبة القيد المدرسي 2010-2014

نسبة القيد المدرسي Gross Enrolment Ratio					المرحلة الدراسية School level
2014	2013	2012	2011	2010	
% 98	% 98,03	% 98,06	% 98,1	% 98,13	المرحلة الأساسية (ابتدائي، تكميلي) / Primary /intermediate
% 80,99	% 81,01	% 81,02	% 81,03	81,04%	المرحلة الثانوية / Secondary level

المصدر: أُعدت هذه التقديرات بالإستناد إلى بيانات مديرية الإحصاء المركزي

الجدول رقم 22: معدل عدد الطلاب للمعلم بحسب نوع المدرسة 2010

معدل طالب / معلم	نوع المدرسة
6,05	مدارس رسمية / Public schools
14,5	مدارس خاصة مجانية / Private free schools
9,4	مدارس خاصة / Private schools
15,05	مدارس الاونروا / UNRWA schools

المصدر: مديرية الإحصاء المركزي

3. متطلبات التعليم من المدارس والمعلمين Education requirements in terms of schools and instructors

الجدول رقم 23: متطلبات التعليم من المدارس والمعلمين 2011-2014²

عدد المعلمين المطلوب في التعليم الثانوي Number of required teachers for secondary education	عدد المدارس المطلوبة في التعليم الأساسي Number of required schools for primary education	عدد المعلمين المطلوب في التعليم الأساسي Number of required teachers for primary education	عدد المدارس المطلوبة في التعليم الأساسي Number of required schools for primary education	السنة Year
21707	703	59424	2436	2011
21585	698	57472	2351	2012
21201	684	55534	2267	2013
20481	660	53670	2186	2014

المصدر: أعدت هذه التقديرات بالإستناد إلى بيانات مديرية الإحصاء المركزي

4. مؤشر الوضع التعليمي المهني حسب نوع المدرسة Vocational-level indicator by school type

الجدول رقم 24: توزيع المدارس المهنية 2010

عدد الطلاب Number of students	عدد المعلمين Number of teachers	عدد المدارس Number of schools	نوع المدرسة School type
37317	11783	105	مدارس رسمية Public schools
58494	5945	351	مدارس خاصة Private schools
95811	17728	451	المجموع

المصدر: مديرية الإحصاء المركزي كتاب الإحصاء السنوي لعام 2010

٢- هذا المؤشر مبني على معطيات نمو السكان من جهة والانتقال المدرسي ونموذج التركيب التعليمي وفقاً لمعطيات التعليم عام ٢٠١٠. This indicator is based upon population growth data, school transition and educational structure according to 2010 education data

الجدول رقم 25: معدل عدد الطلاب للمعلم بحسب في التعليم المهني 2010

بين المعلمين (118,6)	نسبة الجنس
بين الطلبة (110,5)	SEX ratio Vocational education / (تعليم مهني)
التعليم المهني الرسمي 3,16	معدل طالب / معلم / Pupil/teacher ratio
التعليم المعني الخاص 9,8	(تعليم مهني)

المصدر: مديرية الإحصاء المركزي كتاب الإحصاء السنوي لعام 2010

5. مؤشر الوضع التعليمي الجامعي حسب نوع الجامعة University-level indicator by university type

الجدول رقم 26: توزيع الجامعات في لبنان بحسب نوعها

عدد الطلاب Number of students	عدد المعلمين Number of instructors	عدد المدارس Number of universities	نوع الجامعة University type
72813	5226	1	جامعات رسمية / Public universities
108037	11161	37	جامعات خاصة / Private universities
180850	16387	38	المجموع / Total

المصدر: مديرية الإحصاء المركزي كتاب الإحصاء السنوي لعام 2010

الجدول رقم 27: معدل عدد الطلاب لكل مدرس في التعليم الجامعي

Value القيمة	Indicator المؤشر
(2010) - طلاب (87,9) - مدرسين (170,2)	نسبة الجنس (التعليم الجامعي) Sex ratio (university level)
- التعليم الجامعي الرسمي 13,9 - التعليم الجامعي الخاص 9,6	معدل طالب/ مدرس (تعليم جامعي) Student-instructor ratio (university level)
% 16,2	نسبة الطلاب غير اللبنانيين من مجموع الطلبة Non-Lebanese students ratio out of students total

المصدر: مديرية الإحصاء المركزي كتاب الإحصاء السنوي لعام 2010

مؤشرات الصحة

Health Indicators

1. مؤشر الاستشفاء Health indicator

الجدول رقم 28: توزيع المستشفيات حسب نوعها

عدد المستفيدين Admissions in hospitals	عدد المستشفيات Number of hospitals	نوع المستشفى Hospital type
67022	24	حكومي public
162506	138	خاص private

المصدر: مديرية الإحصاء المركزي كتاب الإحصاء السنوي لعام 2010

2. مؤشر المراكز الصحية Health care centers' indicator

الجدول رقم 29: عدد المراكز الصحية 2010

عدد المستفيدين Number of patients	عدد المراكز الصحية Number of health care centers
162016	438

3. متطلبات الصحة من المستشفيات والأطباء والمرضى والأسرة والمراكز الصحية في لبنان³,
nurses, households and health care centers in Lebanon

الجدول رقم 30: متطلبات الصحة 2010-2014

المراكز الصحية Health centers required	عدد الممرضين Nurses Required	عدد الأطباء Doctors Required	عدد الأسرة في المستشفيات hospital Beds required	عدد المستشفيات Hospital required	السنة Years
447	16065	6223	13071	179	2011
475	17356	6708	14224	200	2012
501	18670	7199	15423	223	2013
523	19880	7646	16567	248	2014

المصدر: أُعدت هذه التقديرات بالإستناد إلى بيانات مديرية الإحصاء المركزي

³- هذا المؤشر مبني على معطيات نمو السكان من جهة ونموذج المعطيات الصحية عام ٢٠١٠، مع تطور مستهدف وفق إمكانيات لبنان للسنوات اللاحقة.

This indicator is based upon population growth data and 2010 health data model with the aim of development according to Lebanon capacities for the next years

4. عجز التغطية الصحية للسكان وفق النماذج المتقدمة⁴ Deficit of population health coverage according to advanced models

الجدول رقم 31: التغطية الصحية 2010-2014

حالات العجز المقدرة Population at High health Risk	السنة Years
1,563,142	2011
1,650,861	2012
1,726,942	2013
1,774,545	2014

المصدر: أُعدت هذه التقديرات بالإستناد إلى بيانات مديرية الإحصاء المركزي

4- هذا المؤشر مبني على معطيات نمو السكان من جهة والمعطيات الصحية وانتشار الأمراض من ناحية أخرى وبالقياس للنماذج الصحية المتطورة.

.This indicator is based upon population growth data from one side and health data and disease spread from another side according to advanced health models